



초 | 등 | 부 | 터 EBS

# 민중의와

≡ 예습, 복습, 숙제까지 해결되는 교과서 완전 학습서 ≡



# 5-1 사회

인터넷·모바일·TV  
무료 강의 제공





‘우리나라, 우리가 살고 있는 땅’ 하면 무엇이 떠오르나요? 여러분이 살고 있는 곳의 주변에서 볼 수 있는 환경은 어떤 것들이 있나요?

이번 단원에서는 우리가 살아가는 터전인 국토의 위치와 영역에 대하여 알아보고, 우리나라의 지형과 기후 등의 자연환경에 대해 학습합니다. 또한, 우리나라의 다양한 인문 환경 중 인구 구성 및 인구 분포에 대해 알아보고, 교통과 산업이 발달한 과정을 살펴봅시다.



# 1

# 국토와 우리 생활

## 단원 학습 목표

1. 우리 국토가 위치한 곳의 특징을 알고, 우리나라의 영역에 대하여 알 수 있습니다.
2. 우리나라의 지형, 기후 등 자연환경과 자연재해에 대하여 알 수 있습니다.
3. 우리나라의 인구 구성과 인구 분포의 특징을 파악하고 도시, 교통, 산업 발달의 과정과 특징을 알 수 있습니다.

## 단원 진도 체크

회차	학습 내용		진도 체크
1차	❶ 우리 국토의 위치와 영역	교과서 내용 학습 + 핵심 개념 문제	✓
2차		중단원 실전 문제 + 서술형·논술형 평가 돌보기	✓
3차	❷ 우리 국토의 자연환경	교과서 내용 학습 + 핵심 개념 문제	✓
4차		중단원 실전 문제 + 서술형·논술형 평가 돌보기	✓
5차	❸ 우리 국토의 인문 환경	교과서 내용 학습 + 핵심 개념 문제	✓
6차		중단원 실전 문제 + 서술형·논술형 평가 돌보기	✓
7차	대단원 정리 학습, 교과서 사고력 문제 엿보기, 대단원 마무리, 수행 평가 미리 보기		✓

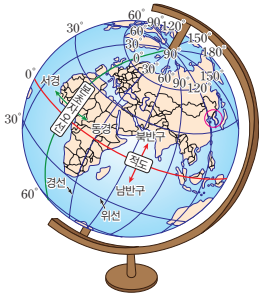
해당 부분을 공부한 후 ✓ 표를 하세요.



### (1) 우리 국토의 위치와 영역

사회 6~25쪽

#### ■ 지구본에서 우리나라의 위치는?



지구는 적도를 기준으로 북반구와 남반구로 나뉩니다. 위도는 적도를 기준으로 북쪽을 북위, 남쪽을 남위라고 하며, 적도에 가까운 지역은 저위도, 가운데 지역은 중위도, 극지방에 가까운 지역은 고위도라고 합니다.

#### ■ 아시안 하이웨이는?

아시안 하이웨이는 유럽의 여러 나라를 연결하는 고속 국도를 뜻합니다. 아시안 하이웨이가 완공되면 우리나라에서 인도를 거쳐 터키까지, 또는 러시아를 지나 유럽까지 자동차로 갈 수 있게 됩니다.

#### ■ 영해는?

바다는 육지처럼 선을 그어 경계선을 표시할 수 없으므로 육지의 끝 또는 영해를 설정하는 기준선을 이용하여 일정 거리(12해리)까지를 영해로 정합니다.

#### ■ 낱말 사전

**반도** 대륙에서 바다 쪽으로 길게 내민 땅으로, 삼면이 바다로 둘러싸이고 한 면은 육지에 이어진 땅을 뜻함.

**중위도** 저위도와 고위도의 중간으로 대략 위도 20°~50°를 말함.

**주권** 다른 나라의 간섭 없이 나라의 중요한 일을 스스로 결정하는 권리.

#### 1 우리 국토의 위치

##### (1) 지도로 알아보는 우리 국토의 위치

- ① 우리 국토는 아시아 대륙의 동쪽에 위치한 **반도**입니다.
- ② 우리 국토는 북위 33°~43°, 동경 124°~132° 사이에 위치해 있습니다.
- ③ 우리 국토는 지구의 북반구, **중위도**에 위치해 있습니다.
- ④ 우리나라 주변에는 러시아, 몽골, 일본, 중국 등의 나라가 있습니다.



▲ 우리나라의 위치

##### (2) 우리나라 위치의 특징

- ① 아시아 대륙과 연결되어 있어 도로나 철도를 이용해 대륙으로 나아가기 유리합니다.
  - ② 삼면이 바다와 맞닿아 있어 해양으로 나아가기에 좋은 위치입니다.
  - ③ 러시아, 일본, 중국 등 가까운 나라는 여객선을 타고 갈 수 있습니다.
  - ④ 바닷길을 이용해 큰 화물을 세계 여러 나라로 쉽게 운반할 수 있습니다.
- ➔ 우리 국토는 대륙과 바다로 쉽게 나아갈 수 있는 장점을 이용해 세계 여러 나라와 교류하고 있습니다.

#### 2 우리나라의 영역

(1) 영역의 의미: 한 나라의 영역은 그 나라의 **주권**이 미치는 범위를 말하며, 영토(땅), 영해(바다), 영공(하늘)으로 이루어집니다.

(2) 우리나라의 영역: 우리나라의 영역에는 우리 주권이 미치기 때문에 다른 나라가 함부로 들어올 수 없습니다.

- 우리나라의 영토: 한반도와 한반도에 속한 여러 섬
- 우리나라 영해: 우리나라 바다의 영역으로 영해를 설정하는 기준선(동해안은 썰물일 때의 해안선을 기준으로, 서해안과 남해안은 가장 바깥에 위치한 섬들을 직선으로 그은 선을 기준으로 함)으로부터 12해리까지임.
- 우리나라의 영공: 우리나라의 영토와 영해 위에 있는 하늘의 범위



▲ 우리나라의 영역



### (3) 우리나라 영토의 끝

북쪽 끝	함경북도 온성군 유원진	서쪽 끝	평안북도 용천군 마안도
동쪽 끝	경상북도 울릉군 독도	남쪽 끝	제주특별자치도 서귀포시 마라도

### 3 우리 국토를 사랑하는 마음 표현하기

(1) 국토는 우리들의 삶의 터전이고, 국토가 없으면 국가가 존재할 수 없기 때문에 중요합니다.

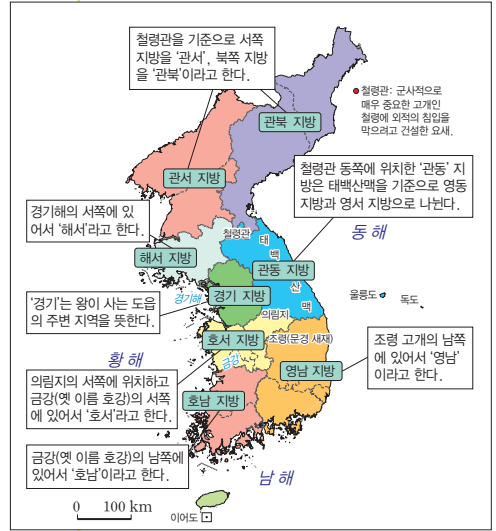
비무장 지대	6·25 전쟁 이후 정해진 비무장 지대는 한반도 평화 유지에 중요한 장소임. 오랫동안 사람들의 발길이 닿지 않아 생태계가 보존되어 그 가치를 인정받고 있음.
독도	국토의 동쪽 끝에 위치한 우리나라 영토임. 우리나라 사람들의 삶의 터전이며, 국토방위에 중요한 장소임.

- (2) 국토 사랑 표현 방법: 국토 사랑 신문 만들기, 글짓기, 캠페인 활동, 국토 환경 보호하기, 국토 사랑 지도 만들기 등
- (3) 국토 사랑 실천 방법: 우리 국토에 관심 가지기, 환경 오염시키지 않기, 자부심 갖기 등

### 4 우리 국토의 구분

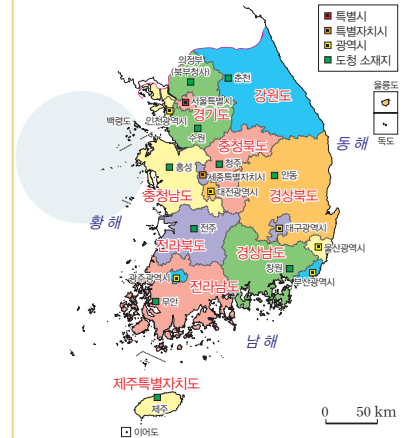
지금 우리가 사용하는 행정 구역은 조선 시대 초기에 정한 행정 구역을 기본으로 하고 있습니다.

자연환경에 따른 우리 국토의 구분	우리나라 행정 구역의 위치
<p>• 남북으로 긴 우리나라는 큰 산맥과 하천을 중심으로 북부, 중부, 남부 지방으로 구분함.</p> <p>• 북부 지방은 북한 지역임.</p> <p>• 중부 지방은 휴전선 남쪽으로 소백산맥과 금강 하류까지임.</p> <p>• 남부 지방은 중부 지방의 남쪽 지역임.</p>	<p>• 북한 지역을 제외하면 특별시 1곳, 특별자치시 1곳, 광역시 6곳, 도 8곳, 특별자치도 1곳으로 이루어져 있음.</p> <p>• 특별시, 특별자치시, 광역시에는 시청이 있고, 도와 특별자치도에는 도청이 있음.</p> <p>• 시청과 도청은 대부분 시·도의 중심에 위치하고 있음.</p>



#### ▲ 우리나라의 전통적인 지역 구분

우리나라는 오래전부터 산이나 호수, 강, 바다 등의 자연환경으로 지역을 구분했습니다.



#### ▲ 우리나라의 도청 소재지

#### ■ 각 도의 이름은?

대부분 그 지역에서 중요한 도시의 이름을 따서 정했습니다. 함경도(함흥+경성), 평안도(평양+안주), 황해도(황주+해주), 전라도(전주+나주), 강원도(강릉+원주), 충청도(충주+청주), 경상도(경주+상주)

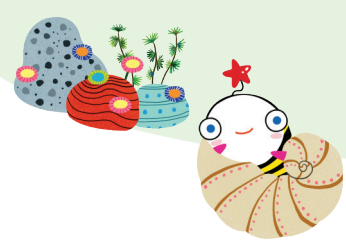
#### 날말 사진

**산맥** 산지의 여러 산들이 이어진 지형.

**행정 구역** 나라를 효율적으로 관리하려고 나눈 지역.







# 중단원 실전 문제



**01** 지구본에서 우리 국토를 찾는 방법을 바르게 말한 친구는 누구입니까? ( )

- ① 혜주: 우리 국토는 섬나라이므로 바다를 주로 찾아보면 돼.
- ② 서연: 우리나라는 북반구에 있으니 적도 윗부분을 찾아보자.
- ③ 준서: 우리나라는 고위도이니까 지구본의 가장 윗부분을 보면 돼.
- ④ 진혁: 우리나라는 아시아 대륙의 한 가운데에 있으니 아시아 중앙 부분을 찾아보자.
- ⑤ 세희: 지구본으로는 우리나라의 위치를 확인하기 어려우니 인터넷으로 찾아보자.

**02** 우리 국토에 대한 설명으로 알맞은 것을 보기에서 골라 기호를 쓰시오.

보기

- ㉠ 우리 국토는 적도에 매우 가깝게 위치하고 있다.
- ㉡ 우리 국토는 중국과 일본 사이에 위치하고 있다.
- ㉢ 우리나라 주변에 있는 나라로는 미국, 터키, 인도 등이 있다.

( )

**03** ( ) 안에 들어갈 알맞은 말을 쓰시오.

우리나라 국토는 ( ) 대륙의 동쪽에 위치하고 있다.

( )

**04** 다음 지도를 통해 알 수 있는 사실로 알맞은 것은 무엇입니까? ( )



- ① 우리나라 국토는 매우 넓다.
- ② 우리 국토의 대부분은 산지이다.
- ③ 우리 국토는 저위도에 위치한다.
- ④ 우리나라는 삼면이 바다로 둘러싸여 있다.
- ⑤ 우리나라는 비행기로만 다른 나라로 이동할 수 있다.

**05** 우리 국토와 대륙으로 바로 연결된 나라는 어디입니까? ( )

- ① 중국                      ② 몽골                      ③ 일본
- ④ 영국                        ⑤ 인도네시아

**06** 다음 지도의 파란색 선은 우리나라의 영역 중 무엇을 나타낸 것인지 쓰시오.



( )





**07** <sup>중요</sup> 한 나라의 영역에 대한 설명으로 알맞은 것을 두 가지 고르시오. (      ,      )

- ① 대륙에 연결된 부분만 영역으로 인정된다.
- ② 영공은 나라끼리 서로 영역을 구분하지 않는다.
- ③ 우리나라의 영해는 한반도와 한반도에 속한 여러 섬이다.
- ④ 한 나라의 영역에는 다른 나라가 함부로 들어갈 수 없다.
- ⑤ 한 나라의 영역은 그 나라의 주권이 미치는 범위를 말한다.

**08** 우리나라의 영토에 해당하는 것을 두 가지 고르시오. (      ,      )

- ① 황해                      ② 남해                      ③ 동해
- ④ 한반도                  ⑤ 울릉도

**09** 영공이 중요한 까닭을 모두 고른 것은 어느 것입니까? (      )

- ㉠ 한반도와 섬을 연결해 주기 때문이다.
- ㉡ 자유롭게 수산업을 할 수 있기 때문이다.
- ㉢ 국토방위와 항공 교통에 중요하기 때문이다.

- ① ㉠                          ② ㉡                          ③ ㉢
- ④ ㉠, ㉡                      ⑤ ㉡, ㉢

**10** 우리나라 영토의 북쪽 끝과 남쪽 끝을 바르게 짝지은 것은 어느 것입니까? (      )

- |             |             |
|-------------|-------------|
| <u>북쪽 끝</u> | <u>남쪽 끝</u> |
| ① 유원진       | 마안도         |
| ② 독도        | 마라도         |
| ③ 마안도       | 제주도         |
| ④ 독도        | 유원진         |
| ⑤ 유원진       | 마라도         |

**[11~12]** 다음은 민준이네 모둠에서 국토를 사랑하는 마음을 나타낸 작품입니다. 물음에 답하십시오.

## 국토 사랑 신문

**우리 국토의 동쪽 끝**

화산 활동으로 생겨난 섬으로 우리나라는 섬 전체를 천연기념물로 보호하고 있다. 또 수산 자원과 지하자원이 풍부하고 국토방위에 중요한 장소이다.

(가)

**11** 국토를 사랑하는 마음을 표현하기 위해 민준이네 모둠이 선택한 방법은 무엇입니까? (      )

- ① 역할극 하기
- ② 신문 기사 쓰기
- ③ 노래 가사 만들기
- ④ 국토 사랑 캠페인 활동
- ⑤ 국토 사랑 지도 만들기

**12** 위 (가)에 들어갈 사진으로 알맞은 것을 골라 기호를 쓰시오.

㉠ 	㉡ 
▲ 거제도	▲ 우도
㉢ 	㉣ 
▲ 오륙도	▲ 독도

(      )



13 다음 지도에 표시된 비무장 지대에 대한 설명으로 알맞지 않은 것을 두 가지 고르시오. (      ,      )



- ① 우리나라 영토에서 제외되는 곳이다.
- ② 오랫동안 사람의 발길이 닿지 않은 곳이다.
- ③ 생태계가 잘 보존되어 그 가치를 인정받고 있는 지역이다.
- ④ 사람은 없이 남과 북의 무기만 설치하기로 약속한 곳이다.
- ⑤ 휴전선을 중심으로 남과 북이 같은 거리만큼을 해당 구역으로 정하였다.

16 다음을 통해 알 수 있는 사실은 무엇입니까? (      )

- 호남 지방은 '금강'의 남쪽에 있어서 붙여진 이름이다.
- 관서, 관북, 관동 지방은 '철령관'을 기준으로 나뉘는데, 철령관은 철령이라는 고개에 있는 요새이다.

- ① 지역에 따라 날씨가 차이 난다.
- ② 우리나라는 남북으로 긴 형태이다.
- ③ 바다가 지역을 나누는 기준이 된다.
- ④ 우리나라는 크게 8구역으로 분류한다.
- ⑤ 자연환경으로 국토를 구분할 수 있다.

17 다음 일기 예보를 보고, 각 지역의 날씨를 바르게 설명한 것을 골라 기호를 쓰시오.



- ㉠ 영남 지방은 날씨가 흐리다.
- ㉡ 중부 지방은 비가 오다가 갠다.
- ㉢ 남부 지방은 전체적으로 비가 내린다.

**중요**  
14 다음 우리 국토의 구분과 관련 있는 지역을 선으로 이으시오.

(1) 북부 지방	•	㉠ 북한 지역
(2) 중부 지방	•	㉡ 중부 지방의 남쪽 지역
(3) 남부 지방	•	㉢ 휴전선 남쪽으로 소백산맥과 금강 하류까지의 지역

15 우리나라의 도시와 그 도시가 속한 전통적 지역 구분을 바르게 짝지은 것은 어느 것입니까? (      )

- ① 부산-경기 지방      ② 대전-해서 지방
- ③ 전주-관동 지방      ④ 대구-영남 지방
- ⑤ 평양-호남 지방

18 우리 국토에서 영남 지방을 구분하는 기준은 무엇입니까? (      )

- ① 금강      ② 한강
- ③ 의림지      ④ 태백산맥
- ⑤ 조령(문경 새재)



19 ( ) 안에 들어갈 알맞은 말을 쓰시오.

철령관 동쪽에 위치한 관동 지방은 ( )을/를 기준으로 영동 지방과 영서 지방으로 나뉜다.

( )

20 우리나라의 전통적인 지역 구분 중 호수나 저수지를 기준으로 하여 이름 붙여진 것은 어느 것입니까?

( )

- ① 관서 지방                      ② 해서 지방
- ③ 영동 지방                      ④ 호서 지방
- ⑤ 영서 지방



21 우리나라 행정 구역 중 광역시에 해당하지 않는 도시는 어느 것입니까? ( )

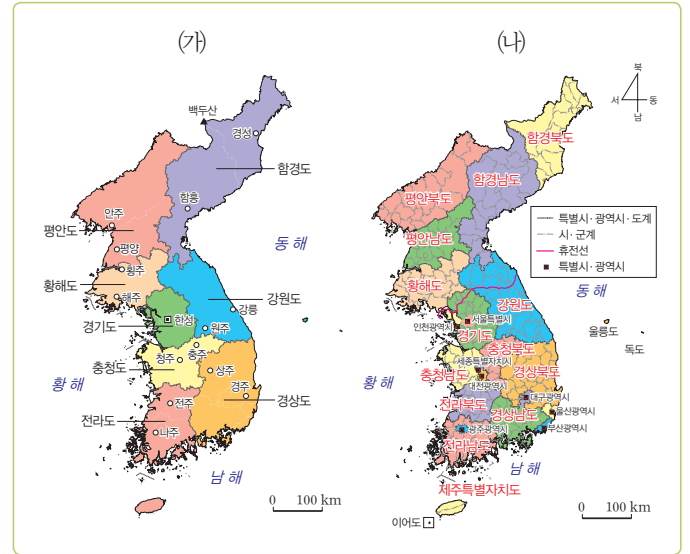
- ① 전주                              ② 부산
- ③ 대구                              ④ 울산
- ⑤ 대전



22 우리나라 행정 구역의 위치에 대한 설명으로 알맞은 것은 어느 것입니까? ( )

- ① 경상남도는 서해안과 맞닿아 있다.
- ② 강원도는 한반도의 서쪽에 해당한다.
- ③ 제주특별자치도는 전라남도에 포함된다.
- ④ 서울특별시는 한반도의 위쪽 부분에 위치한다.
- ⑤ 세종특별자치시는 충청남도과 충청북도의 사이에 위치한다.

[23~24] (가)는 조선 시대의 행정 구역, (나)는 오늘날 우리나라의 행정 구역을 나타낸 지도입니다. 물음에 답하십시오.



23 (가)와 (나)를 통해 알 수 있는 내용이 맞으면 ○표, 틀리면 ×표 하시오.

(1) 조선 시대에는 도시의 이름이 없었다. ( )

(2) 조선 시대에는 전국을 9개의 '도'로 나누었다. ( )

(3) 오늘날 행정 구역은 조선 시대에 정한 행정 구역을 기본으로 하고 있다. ( )

24 조선 시대의 전라도에 해당하는 지역은 오늘날 행정 구역상 어디인지 이름을 쓰시오.

( , )



# 서술형·논술형 평가 돋보기

## 연습 문제

### 문제 해결 전략

1 단계	제시된 지도의 내용 파악하기
↓	
2 단계	지도에 표시된 부분의 의미 알기
↓	
3 단계	한 나라의 영역이 갖는 중요성 생각하기

### 핵심 키워드

- 한 나라의 영역
  - 한 나라의 주권이 미치는 범위임.
  - 영토, 영해, 영공으로 이루어짐.
- 우리나라의 영역
  - 우리나라의 영역은 우리들이 사는 삶의 터전임.
  - 우리나라 영역 안에서 우리나라 사람들은 자유롭게 살 수 있음.

1 다음 지도를 보고, 물음에 답하십시오.



1 위와 같이 한 나라의 주권이 미치는 범위를 무엇이라고 하는지 쓰시오.

( )

2 우리나라의 영역 중 위 지도에 나타나 있지 않은 것은 무엇인지 쓰고, 그 범위는 어디까지인지 ( ) 안에 알맞은 말을 쓰시오.

(1) 위 지도에 나타나 있지 않은 우리나라의 영역: ( )

(2) 범위: 우리나라의 영토와 ( ) 위에 있는 ( )의 범위입니다.

3 한 나라의 영역과 그 범위가 중요한 이유는 무엇인지 ( ) 안에 알맞은 말을 쓰시오.

( ) (으)로 이루어지는 한 나라의 영역은 그 나라의 ( )이/가 미치는 곳이기 때문에 다른 나라가 함부로 들어올 수 없으며 국민들은 영역 안에서 자유롭게 살 수 있습니다. 한 나라의 영역은 국민들이 살아가는 삶의 터전입니다.

빈칸을 채우며  
서술형·논술형 문제의  
답안을 작성하는 연습을  
해 보세요!



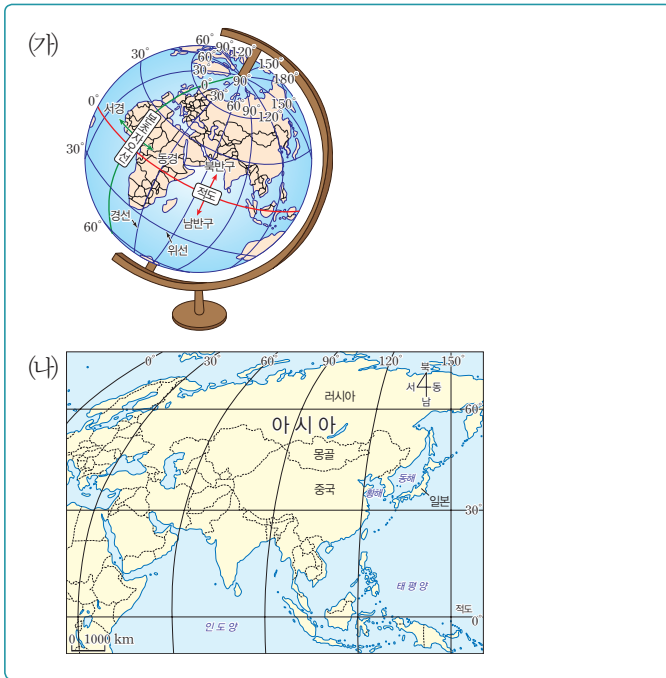


학교에서 출제되는 서술형·논술형 평가를 미리 준비하세요.

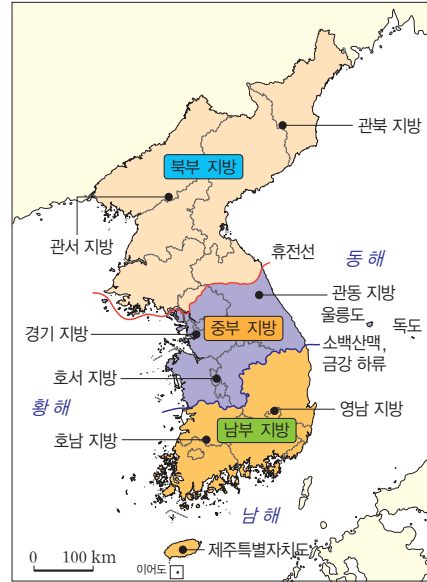


**실전 문제**

[1~3] 다음 자료를 보고, 물음에 답하시오.



[4~5] 다음은 우리 국토를 구분한 지도입니다. 물음에 답하시오.



1 (가)와 (나)에서 우리나라를 찾아 동그라미 하시오.

2 위 자료를 보고 우리나라의 위치에 대해 정리하였습니다. ( ) 안에 알맞은 말을 써넣으시오.

- (1) 우리나라는 적도의 윗부분인 ( )에 있고, ( ) 대륙의 ( )쪽에 위치하고 있습니다.
- (2) 우리나라는 북위 30°의 바로 위쪽에 있으므로 ( ) 지역에 위치합니다.

3 위 자료를 살펴보면 우리나라는 대륙, 바다와 접해 있습니다. 이것은 어떤 장점을 가지는지 쓰시오.

---



---

4 위와 같이 국토를 구분한 기준은 무엇인지 쓰시오.

---



---

5 우리 국토를 북부 지방, 중부 지방, 남부 지방으로 구분하는 구체적인 기준을 쓰시오.

---



---



## (2) 우리 국토의 자연환경

사회 26~58쪽



▲ 산지



▲ 하천



▲ 평야



▲ 해안

■ 우리나라의 하천이 대부분 동쪽에서 서쪽으로 흘러가는 까닭은? 물은 높은 곳에서 낮은 곳으로 흘러가므로 높은 산이 많은 동쪽에서 땅의 높이가 낮은 서쪽으로 하천이 흐릅니다.

### 날말 사전

**지형** 땅의 생김새.

**댐** 강 등을 막아 두기 위해 쌓은 둑.

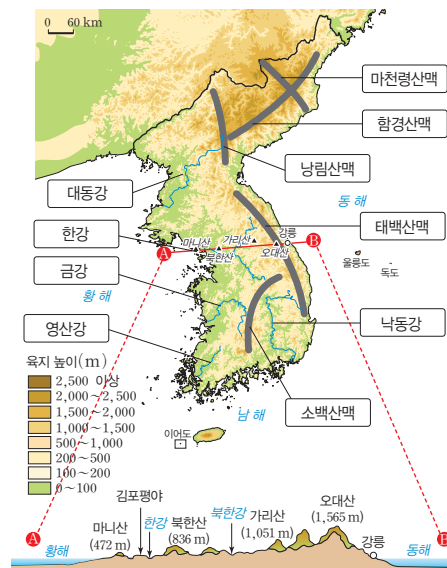
### 1 우리나라의 지형

섬	바다로 둘러싸인 땅으로, 우리나라에는 약 3,300여 개의 섬이 있음.
해안	• 바다와 맞닿은 육지 부분임. • 갯벌이 나타나거나 모래사장이 있는 곳도 있음.
하천	빗물과 지하수가 낮은 곳으로 흘러가면서 만든 크고 작은 물줄기를 말함.
평야	• 하천 주변으로 넓고 평탄한 땅인 평야가 나타남. • 평야는 농사짓기 좋아서 사람들이 많이 모여 삶.
산지	• 높이 솟은 산들이 모여 이룬 지형임. • 땅의 높이가 높은 곳과 낮은 곳의 차이가 큼.

➔ 우리나라에는 해안, 하천, 평야, 산지 등 다양한 **지형**이 있습니다.

### 2 우리나라 산지, 하천, 평야, 해안의 특징

#### (1) 지형도로 알아보는 우리나라의 지형적 특징

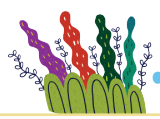


▲ 우리나라 지형도(위)와 지형 단면도(아래)

- 국토의 약 70%가 산지임.
- 높고 험한 산은 대부분 북쪽과 동쪽에 많고, 비교적 낮은 평야는 서쪽에 발달함.  
➔ 대체로 동쪽이 높고 서쪽이 낮은 지형임.
- 큰 하천은 대부분 동쪽에서 서쪽으로 흘러감.
- 하천 주변의 평야에는 농사지를 땅이 넓게 나타나고, 사람들이 모여 사는 도시가 발달함.
- 주요 산지: 태백산맥, 소백산맥, 낭림산맥, 함경산맥, 마천령산맥 등
- 주요 하천: 한강, 금강, 영산강, 낙동강, 대동강 등

#### (2) 다양한 지형을 이용한 생활 모습

- ① 산지, 하천, 평야 등의 지형은 사람들의 생활과 관련이 깊습니다.
- ② 생활 모습: 사람들은 지형을 이용해 살아가거나 지형을 개발하기도 합니다.
  - 높은 산지: 사람들이 여가 생활을 즐길 수 있도록 스키장, 휴양 시설 등을 만듭니다.
  - 하천 상류: 다목적 **댐**을 건설해 홍수를 방지하고 전기를 생산합니다.



- 하천 중·하류 주변 평야: 논농사를 많이 짓습니다.
- 평지: 옛날부터 많은 사람들이 모여들어 큰 도시들이 발달했습니다.

### (3) 우리나라 해안의 특징

- ① 서해안, 동해안, 남해안이 있으며, 그 모습과 특징이 서로 다릅니다.
- ② 경치가 아름다운 곳이 많아 많은 사람들이 즐겨 찾습니다.
- ③ 해안 지역은 배를 이용해 다른 곳으로 이동하기 편리해 항구 도시와 공업 도시가 발달했습니다.

구분	특징	생활 모습
동해안	• 해안선이 단조로움. • 길게 뻗은 모래사장이 펼쳐진 곳이 많음.	해수욕을 즐기려는 관광객이 많음.
서해안	• 해안선이 복잡함. • 밀물과 썰물의 차가 커서 갯벌이 발달함.	• 갯벌에서 해산물과 소금을 채취함. • 갯벌을 <b>간척</b> 해 농경지나 공업용지로 사용함.
남해안	해안선이 복잡하고 섬이 많음.	물이 깨끗하고 파도가 잔잔해 김, 조개류 등의 <b>양식업</b> 이 발달함.

### 3 우리나라의 기후 오랜 기간 한 지역에 나타나는 평균적인 대기 상태

#### (1) 우리나라 기후의 특징

- ① 우리나라는 중위도에 위치해 사계절이 나타나며 계절별로 기온의 차이가 큼.

봄	여름	가을	겨울
기온이 온화함.	덥고 비가 많이 옴.	기온이 온화함.	춥고 눈이 내림.

- ② 계절에 따라 불어오는 바람이 다릅니다.
  - 여름: 남동쪽에서 덥고 습한 바람이 불어옵니다.
  - 겨울: 북서쪽에서 차갑고 건조한 바람이 불어옵니다.
- ③ 생활 모습: 계절에 따라 옷차림, 먹는 음식, 사용하는 물건, 여가 활동 등 사람들의 생활 모습이 달라집니다.

#### (2) 우리나라 기온의 특징 같은 계절이어도 지역에 따라 기온이 다릅니다.

- ① 남북 지역 간 기온 차이: 남쪽으로 갈수록 기온이 높아져 따뜻합니다.
- ② 동서 지역 간 기온 차이: 차가운 북서풍을 막아 주는 태백산맥과 수심이 깊은 동해의 영향으로 동해안의 겨울 기온이 서해안보다 높은 편입니다.
- ③ 바다에 접한 지역과 그렇지 않은 지역 간 기온 차이: 대체로 해안 지역이 **내륙 지역**보다 겨울에 더 따뜻합니다.
- ④ 생활 모습: 기온의 차이는 사람들의 생활에 영향을 줍니다.

[기온에 따른 옛날 사람들의 생활 모습]

- 의생활: 모시옷(여름), 누비옷(겨울)
- 식생활: 싱거운 음식(북쪽 지방), 소금과 젓갈이 많이 들어간 음식(남쪽 지방)
- 주생활: 대청(여름), 온돌(겨울), 지역마다 다른 집의 구조

#### ■ 우리나라의 계절별 바람의 특징은?

- 여름에는 태평양 바다로부터 수증기를 많이 포함하여 습한 바람이 불어옵니다. 적도에 가까운 곳에서부터 불어오는 바람으로 온도도 높습니다. 이 바람의 영향을 받아 우리나라의 여름은 덥고 습한 기후가 나타납니다.
- 겨울에는 북서쪽에 위치한 시베리아에서부터 차갑고 건조한 바람이 불어옵니다. 이 바람의 영향을 받아 우리나라의 겨울은 춥고 건조한 기후가 나타납니다.

#### ■ 우리나라 기후 변화는?

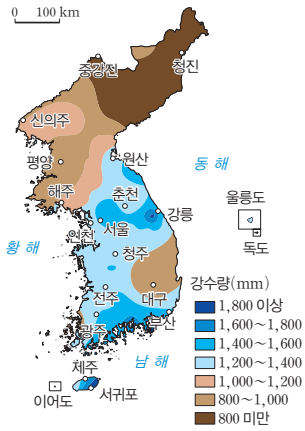
지구 온난화의 영향을 받아 전 세계적으로 기후가 변화하고 있습니다. 우리나라도 지난 100년간 평균 기온이 1.5℃나 높아지며 기후 변화 현상이 나타나고 있습니다. 따뜻한 남부 지방에서 자라던 한라봉, 녹차 등의 작물이 중부 지방에서도 자라는 등 작물의 재배 지역이 북쪽으로 이동하며 생산 범위가 넓어졌습니다. 또한 더운 바다에서 사는 어류가 우리나라의 바다에 나타나는 등 생태계의 변화가 일어나고 있습니다.



**간척** 바다나 호수의 일부를堵으로 막고, 그 자리를 흙으로 메꿔 육지로 만드는 것.

**양식** 김, 조개, 물고기 등을 인공적으로 길러서 번식하게 하는 것.

**내륙 지역** 바다에서 멀리 떨어져 있는 지역.



[출처: 기상청, 한국 기후도(1981~2010), 북한 기후표(1981~2010)]  
▲ 우리나라의 연평균 강수량

### ■ 미세 먼지도 자연재해일까?

최근 자주 발생하는 미세 먼지는 사람의 눈에 보이지 않는 작은 입자의 먼지로 건강에 안 좋은 영향을 끼칩니다. 미세 먼지는 자동차의 배기가스, 공장 등에서 배출하는 매연 때문에 발생하므로 자연재해로 분류하지 않습니다.

### ■ 태풍의 영향은?

태풍이 오면 많은 비와 바람으로 인해 사람들에게 피해를 주지만 지구의 공기를 순환시키는 역할도 합니다. 만일, 태풍이 없다면 적도 지방과 극지방의 온도 차가 점점 심해져 이상 기온이 생기고, 지구의 생태계가 파괴될 수 있습니다. 또한 태풍이 일으키는 거센 바람은 바닷물을 위아래로 휘저으며 잘 섞어 순환시킴으로써 바다 생물들의 먹이인 플랑크톤을 옮겨 주어 바다 생태계를 활성화시켜 줍니다.

### ■ 지진 발생시 행동 요령은?

실내일 경우 탁자 아래로 들어가 몸을 보호하고, 길에서는 건물과 떨어진 곳으로 대피해야 합니다. 엘리베이터에 있을 경우에는 내려서 계단으로 이동해야 합니다.

#### 날말 사전

**강수량** 일정한 장소에 일정한 기간 내린 눈, 비 등의 물의 양.

### (3) 우리나라 강수량의 특징

- ① 우리나라의 연평균 강수량은 1,300mm 정도로 세계 평균보다 많은 편입니다. └─ 약 880mm임.
- ② 지역에 따라 강수량의 차이가 큼니다.
  - 남부 지방은 강수량이 많고, 북부 지방은 강수량이 적습니다.
  - 제주도, 남해안 지역은 연평균 강수량이 1,300mm 이상입니다.
  - 낙동강 중상류 지역은 상대적으로 비가 적게 옵니다.
- ③ 계절에 따라 강수량의 차이가 큼니다.
  - 연평균 강수량의 절반 이상이 여름에 집중됩니다(장마와 태풍의 영향).
  - 제주도, 영동 지방, 울릉도 등의 지역은 비나 눈이 많이 내려서 겨울에도 강수량이 많은 편입니다.
- ④ 생활 모습
  - 계절에 따라 강수량의 차이가 커서 가뭄에 대비해 저수지를 만들었습니다.
  - 여름철 비가 많이 오는 지역에서는 터돋움집을 짓기도 했습니다.
  - 겨울에 눈이 많이 오는 울릉도에서는 우데기를 설치했습니다.
  - 영동 지방, 울릉도 등 눈이 많이 오는 지역에서는 설피를 신기도 했습니다.

### 4 우리나라의 자연재해

홍수, 가뭄, 태풍, 지진, 황사 등 피할 수 없는 자연 현상으로 인해 일어나는 피해.

#### (1) 자연재해의 종류

자연재해	특징	행동 요령과 안전 수칙
황사	중국이나 몽골의 사막에서 발생한 미세한 모래 먼지가 우리나라까지 날아와 가라앉는 현상임.	마스크 착용, 손발 잘 씻기
가뭄	오랫동안 비가 오지 않거나 적게 오는 기간이 지속되는 현상임. 늦봄이나 초여름에 주로 발생함.	저수지와 댐 설치
폭염	하루 최고 기온이 33℃ 이상으로 올라가는 매우 심한 더위임.	물 자주 마시기, 야외 활동 자제하기
홍수	비가 많이 내려 하천이 흘러넘쳐 주변의 도로나 건물 등이 물에 잠기는 자연재해임.	댐이나 제방 쌓기, 빗물을 가두어 놓는 시설 설치
태풍	적도 부근에서 발생해 이동하는 동안 많은 비가 내리고 강한 바람이 불어옴. 여름부터 초가을 사이에 우리나라에 영향을 줌.	시설물 점검, 기상 특보를 들으며 위험에 대비하기
폭설	한꺼번에 눈이 많이 내리는 현상임.	제설 장비 준비 및 점검
한파	겨울철에 기온이 갑자기 내려가면서 발생하는 추위임.	동파 및 동상에 주의하기
지진	땅이 지구 내부의 힘을 받아 흔들리고 갈라지는 현상임. 짧은 시간 동안 넓은 지역에 걸쳐 발생함.	행동 요령 숙지

#### (2) 자연재해의 피해를 줄이기 위한 노력

└─ 각종 시설의 붕괴, 파손, 화재, 지진 해일, 산사태 등을 동반해 인명과 재산에 막대한 피해를 입힙니다.

- ① 자연재해가 예상될 때 정확한 정보를 재빨리 알려 주는 예보와 경보 체계를 갖추어야 합니다. 예 기상 특보 발령
- ② 기상 특보를 주의 깊게 살피고, 안전 수칙 및 행동 요령을 알아 둡니다.







**개념 3** 우리나라의 기후 특징과 생활 모습

- (1) 사계절이 나타나며, 계절별로 기온의 차이가 큼.
  - 봄, 가을: 기온이 온화함.
  - 여름: 덥고 비가 많이 옵니다.
  - 겨울: 춥고 눈이 내림.
- (2) 계절에 따라 불어오는 바람이 다름.
  - 여름: 남동쪽에서 덥고 습한 바람이 불어옴.
  - 겨울: 북서쪽에서 차갑고 건조한 바람이 불어옴.
- (3) 생활 모습: 계절에 따라 기온과 강수량 등 기후가 달라지기 때문에 옷차림, 먹는 음식, 사용하는 물건, 여가 활동 등 사람들의 생활 모습도 영향을 받음.

**05** 우리나라의 겨울철 기후에 대한 설명으로 알맞은 것을 모두 고른 것은 어느 것입니까? ( )

- ㉠ 춥고 눈이 내린다.
- ㉡ 습한 날씨가 이어진다.
- ㉢ 남동쪽에서 덥고 습한 바람이 불어온다.
- ㉣ 비가 많이 내리며 기온은 온화한 편이다.
- ㉤ 북서쪽에서 차갑고 건조한 바람이 불어온다.

- ① ㉠, ㉡      ② ㉠, ㉢      ③ ㉠, ㉣
- ④ ㉡, ㉢, ㉣      ⑤ ㉢, ㉣, ㉤

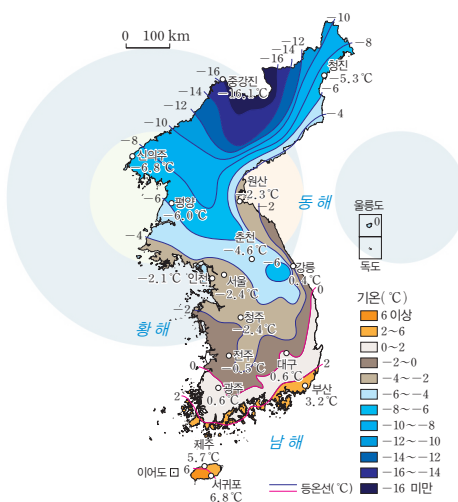
**06** 다음 모습과 관련 있는 계절을 선으로 이으시오.

(1)	바다에서 피서를 즐기는 모습	• ㉠		봄
(2)	벚꽃이 활짝 핀 곳을 산책하는 모습	• ㉡		여름

**개념 4** 우리나라 기온의 특징과 생활 모습

- (1) 특징: 같은 계절이어도 지역에 따라 기온의 차이가 나 타남.
  - 남쪽으로 갈수록 기온이 높아짐.
  - 겨울철 동해안의 기온이 서해안보다 높은 편임.
  - 대체로 해안 지역이 내륙 지역보다 겨울에 더 따뜻함.
- (2) 생활 모습: 기온의 차이로 사람들의 생활 모습이 달라짐.
  - 의생활: 모시옷(여름), 누비옷(겨울) 등
  - 식생활: 북쪽 지역은 싱거운 음식이, 남쪽 지역은 소금이나 젓갈이 많이 들어간 음식이 발달했음.
  - 주생활: 대청(여름), 온돌(겨울) 등

**07** 1월 평균 기온이 가장 높은 곳은 어디입니까? ( )



- ① 강릉
- ② 평양
- ③ 광주
- ④ 제주
- ⑤ 중강진

[출처: 기상청, 한국 기후도(1981~2010), 북한 기후표(1981~2010)]  
▲ 우리나라의 1월 평균 기온

**08** 다음은 우리의 전통적 생활 모습을 나타낸 것입니다. 이러한 모습이 나타나는 까닭은 무엇입니까? ( )

의생활	주생활
모시옷 입기, 누비옷 입기	대청, 온돌

- ① 우리나라에 산지가 많기 때문에
- ② 우리 국토가 반도 국가이기 때문에
- ③ 계절별로 기온의 차이가 나기 때문에
- ④ 사계절 내내 습한 바람이 불어오기 때문에
- ⑤ 계절별로 강수량의 차이가 크지 않기 때문에



**개념 5** 우리나라 강수량의 특징

- (1) 우리나라의 연평균 강수량은 세계 평균보다 많은 편임.
- (2) 지역에 따라 강수량의 차이가 큰 편임.
  - 남부 지방이 북부 지방보다 강수량이 많음.
  - 제주도, 남해안 지역의 강수량이 많음.
  - 낙동강 중상류 지역은 비가 적게 옵.
- (3) 계절에 따라 강수량의 차이가 큰 편임.
  - 여름에 비가 많이 내림.
  - 제주도, 영동 지방, 울릉도 등은 겨울에도 강수량이 많은 편임.
- (4) 터돋움집, 저수지, 우데기 등 강수량의 영향을 받은 생활 모습이 나타남.

**09** 우리나라 강수량의 특징으로 알맞은 것은 어느 것입니까? (      )

- ① 봄에 집중적으로 비가 내린다.
- ② 계절별로 비슷한 강수량을 보인다.
- ③ 지역별로 비슷한 강수량을 보인다.
- ④ 제주도, 남해안 지역은 강수량이 많다.
- ⑤ 남부 지방보다는 북부 지방에 비가 많이 내린다.

**10** 다음은 우리나라의 강수량을 비교한 것입니다. 알맞은 것에 ○표 하시오.

(1) 강수량이 더 많은 계절	
여름 (      )	겨울 (      )
(2) 강수량이 더 많은 지역	
북부 지방 (      )	남부 지방 (      )

**개념 6** 자연재해와 그 피해를 줄이기 위한 노력

- (1) 계절별로 여러 자연재해가 나타남.
  - 봄: 황사, 가뭄 등
  - 여름: 폭염, 태풍, 홍수 등
  - 겨울: 폭설, 한파 등
- (2) 폭염, 지진 등의 자연재해가 증가하고 있음.
- (3) 자연재해의 피해를 줄이기 위해 정부에서는 기상 특보를 발령함.
- (4) 자연재해에 대한 정보와 행동 요령, 안전 수칙 등을 알아 두어야 함.

**11** 다음과 관련 있는 자연재해는 무엇입니까? (      )



- ① 홍수
- ② 폭설
- ③ 폭염
- ④ 태풍
- ⑤ 가뭄

**12** 다음 대책과 관련 있는 자연재해는 무엇인지 쓰시오.

- 댐을 만든다.
- 제방을 쌓는다.
- 빗물을 가두어 놓는 시설을 마련한다.

(      )



# 중단원 실전 문제



01 다음 사진과 관련 있는 지형은 무엇입니까? ( )



- ① 해안
- ② 하천
- ③ 산지
- ④ 평야
- ⑤ 모래사장

**중요**  
02 다음 지형에 대해 바르게 설명한 것은 어느 것입니까? ( )

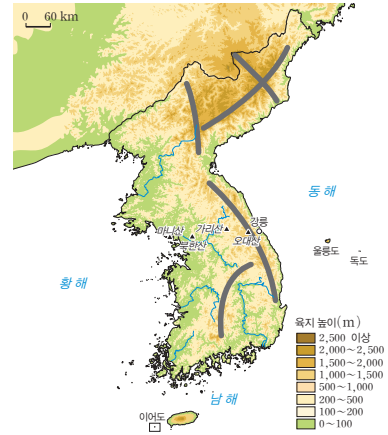


- ① 모래사장을 볼 수 있다.
- ② 바다와 만나는 부분이다.
- ③ 평탄한 땅이 이어진 곳이다.
- ④ 농사짓기에 적당해 사람들이 모여 산다.
- ⑤ 땅의 높이가 높은 곳과 낮은 곳의 차이가 심하다.

03 사람들이 모여 살기에 좋은 지형은 어느 것입니까? ( )

- ① 넓고 평탄한 땅
- ② 물줄기가 없는 땅
- ③ 바닷물이 많이 고이는 땅
- ④ 모래사장이 넓게 펼쳐진 땅
- ⑤ 땅의 오르내림 차이가 심하게 나타나는 땅

[04~06] 현준이네 반은 다음 지형도를 보고 점토를 활용해 우리나라 땅 모형을 만들려고 합니다. 물음에 답하시오.



04 땅 모형을 만드는 방법으로 알맞은 것을 모두 골라 기호를 쓰시오.

- ㉠ 주요 산맥에는 밤색 점토를 붙인다.
- ㉡ 하천은 파란색 사인펜으로 표시한다.
- ㉢ 높낮이의 변화가 없도록 평탄하게 나타낸다.
- ㉣ 북동쪽보다 남쪽에 밤색 점토를 많이 활용한다.

( )

05 다음은 현준이네 반 친구들이 만든 모형의 단면입니다. 우리 국토의 특징을 잘 나타낸 모형을 쓰시오.



( )

06 다음은 현준이네 반 친구들이 모형을 만들면서 알게 된 내용을 정리한 것입니다. ㉠, ㉡에 들어갈 알맞은 말을 쓰시오.

큰 하천들은 주로 ( ㉠ ) 쪽에서 ( ㉡ ) 쪽으로 흘러간다.

㉠: ( ), ㉡: ( )



**07** <sup>중요</sup> 우리나라 지형의 특징으로 알맞지 않은 것은 어느 것입니까? ( )

- ① 서쪽에 평야가 발달했다.
- ② 산지보다 평야가 더 많다.
- ③ 주로 동쪽과 북쪽에 높은 산이 많다.
- ④ 하천 주변의 평탄한 땅에 도시가 발달했다.
- ⑤ 금강과 한강, 영산강은 서쪽 방향으로 흘러간다.

**08** 우리나라 산지와 하천에 대하여 알아보는 방법으로 알맞은 것을 **보기** 에서 골라 기호를 쓰시오.

**보기**

- ㉠ 지형도, 위성 지도 등을 활용할 수 있다.
- ㉡ 우리나라의 주요 하천에는 태백산맥, 소백산맥 등이 있다.
- ㉢ 지도에서 하천은 초록색, 산지는 파란색으로 표시되어 있으므로 각각의 색깔을 찾아본다.

( )

**09** 다음과 같은 시설이 있는 지형의 특징으로 알맞은 것은 어느 것입니까? ( )



- ① 갯벌이 많은 편이다.
- ② 하천의 상류 지역이다.
- ③ 밀물과 썰물의 차가 크다.
- ④ 평탄한 땅이 넓게 펼쳐져 있다.
- ⑤ 논농사를 짓기에 적당한 지형이다.

**10** ㉠~㉣에 들어갈 알맞은 말을 쓰시오.

( ㉠ )과/와 남해안은 해안선이 복잡하고 ( ㉡ )이/가 많으며, ( ㉢ )은/는 해안선의 모양이 단조롭다.

- ㉠: ( )
- ㉡: ( )
- ㉢: ( )

**11** 다음 신문 기사의 내용과 관련된 지역을 **보기** 에서 골라 쓰시오.

○○ 신문 20△△년 △△월△△일

새만금 산업 단지에 대규모 공장 추가로 짓는다

새만금 산업 단지에 기존에 있던 공장 외에 일본 기업이 군산시에 최대 1,000억 원 규모의 공장을 짓는 계획을 발표하였다.

현재 새만금 산업 단지에는 간척 사업으로 상당한 수의 공장이 건설되어 있고, 그 주변은 농지로도 활발히 이용되고 있다.

**보기**

- 동해안
- 서해안
- 남해안

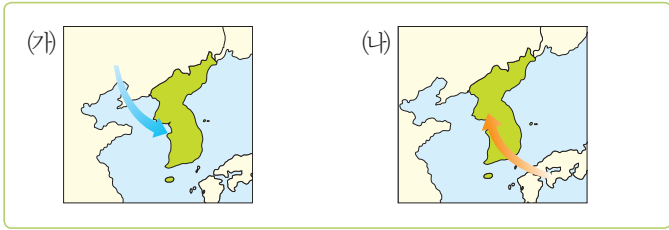
( )

**12** <sup>중요</sup> 해안 지역에 나타나는 생활 모습으로 알맞은 것은 어느 것입니까? ( )

- ① 댐을 만든다.
- ② 스키장을 만든다.
- ③ 양식장을 만든다.
- ④ 저수지를 만든다.
- ⑤ 터돋움집을 짓는다.



[13~14] 다음은 우리나라에 불어오는 바람을 지도에 표시한 것입니다. 물음에 답하십시오.



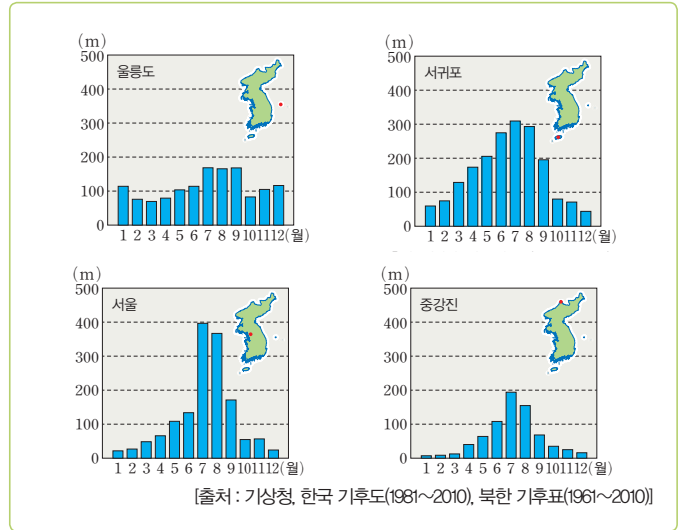
13 (가), (나)의 바람이 어느 쪽에서 불어오는지 방향을 각각 쓰시오.

(가): (                      ), (나): (                      )

14 (나)의 바람이 불어오는 계절에 우리나라에 나타나는 현상으로 알맞은 것은 어느 것입니까? (                      )

- ① 눈이 많이 내린다.
- ② 비가 많이 내린다.
- ③ 기온이 매우 낮다.
- ④ 날씨가 온화한 편이다.
- ⑤ 건조한 날씨가 이어진다.

[16~18] 다음은 우리나라 여러 지역의 강수 분포를 나타낸 그래프입니다. 물음에 답하십시오.



16 위에서 여름과 겨울의 강수량 차이가 크게 나지 않는 지역을 골라 쓰시오.

(                      )

17 강수량의 영향으로 울릉도에서 나타나는 독특한 생활 모습을 두 가지 고르시오. (                      ,                      )

- ① 댐                      ② 설피                      ③ 우데기
- ④ 저수지                      ⑤ 터돋움집

**중요**  
18 위 그래프를 보고, 진수네 모듬은 서울 지역 강수량의 특징을 발표하였습니다. 바르게 말한 친구를 모두 고른 것은 어느 것입니까? (                      )

- 예진: 서울은 중강진보다 평균 강수량이 많은 지역입니다.
- 진수: 서울은 여름보다 겨울에 강수량이 많은 것을 알 수 있습니다.
- 하영: 서울은 봄, 여름, 가을, 겨울 사계절 내내 비가 고르게 내립니다.

- ① 예진                      ② 진수                      ③ 하영
- ④ 예진, 진수                      ⑤ 예진, 하영

**중요**  
15 계절에 따라 달라지는 생활 모습에 대하여 바르게 말한 친구는 누구입니까? (                      )

- ① 헤민: 매년 봄 태풍의 피해가 계속되고 있어.
- ② 성준: 여름에는 장마가 있어서 추수하기 좋은 날씨야.
- ③ 현서: 우리 가족은 주로 봄에 스키장에 가서 스키를 타.
- ④ 주연: 농촌에서는 가을철이 되면 농작물을 수확하느라 분주해.
- ⑤ 승균: 겨울에 주로 황사가 발생해 사람들이 마스크를 쓰고 다녀.



[19~20] 다음 신문 기사를 보고, 물음에 답하시오.

○○신문 20△△년 △△월△△일

**서울특별시 ○○산 산사태로 피해 속출**

20△△년 서울특별시 ○○산에서 대규모 산사태가 발생해 집채만 한 흙더미와 바윗덩어리가 인근 주택과 차들을 덮쳤다. 이번 산사태의 원인은 서울 지역에 내린 집중 호우이다. 서울 지역에는 하루 동안 410.5mm나 되는 많은 양의 폭우가 내렸다. 이번 산사태로 18명이 사망했고 ○○산 주변을 지나는 도로가 통제되는 등 큰 피해를 입었다.

19 위 기사를 통해 알 수 있는 우리나라 기후의 특징으로 알맞은 것은 어느 것입니까? ( )

- ① 사계절이 뚜렷하다.
- ② 폭설이 자주 내린다.
- ③ 지역마다 기온의 차이가 크다.
- ④ 여름철에 집중 호우가 나타난다.
- ⑤ 폭염과 한파가 더 늘어나고 있다.

20 위와 같이 피할 수 없는 자연 현상으로 인해 일어나는 피해를 무엇이라고 하는지 쓰시오. ( )

21 다음 일기예보의 내용과 관련된 자연재해는 무엇입니까? ( )

8월 1일 춘천 지역 기온은 최고 39℃까지 오르겠으며, 8월 2일도 마찬가지로 더운 날씨가 이어지며 38℃까지 오를 예정입니다. 이 더위는 8월 중순 넘어서까지 이어질 것으로 보인다고 기상청은 발표했습니다.

- ① 태풍                      ② 폭염                      ③ 가뭄
- ④ 지진                        ⑤ 황사

22 다음 자연재해에 알맞은 안전 수칙을 선으로 이으시오.

(1) 황사	·	㉠	마스크를 사용하고, 손발을 잘 씻는다.
(2) 홍수	·	㉡	탁자 등의 물건 밑으로 들어가 몸을 보호한다.
(3) 지진	·	㉢	감전 위험이 있으므로 전신주, 가로등, 신호등 근처에 접근하지 않는다.

[23~24] 다음을 보고, 물음에 답하시오.

**안전 안내 문자**

**[행정안전부]**  
 오늘 20시 00분 동해 남부 바다 태풍 경보/해안 지대 접근 금지, 선박 대피, 농수산물 보호 행위 자제 등 주의하시기 바랍니다.

**23** 위 문자와 관련된 자연재해에 대한 설명으로 알맞은 것은 어느 것입니까? ( )

- ① 주로 늦봄에 발생한다.
- ② 많은 비와 바람을 동반한다.
- ③ 동파, 동상의 피해를 주의해야 한다.
- ④ 매우 심한 더위로 인해 피해를 입는다.
- ⑤ 우리나라는 거의 일어나지 않는 자연재해이다.

24 위와 같은 문자를 받고 해야 할 올바른 대처 방법을 두 가지 고르시오. ( , )

- ① 제설 장비를 준비한다.
- ② 반드시 마스크를 쓰고 손을 자주 씻는다.
- ③ 시원한 물을 자주 마시며 가벼운 옷차림을 한다.
- ④ 빗물이 잘 빠져나갈 수 있게 배수구를 점검한다.
- ⑤ 유리창에 테이프를 붙이고 가까이 접근하지 않는다.

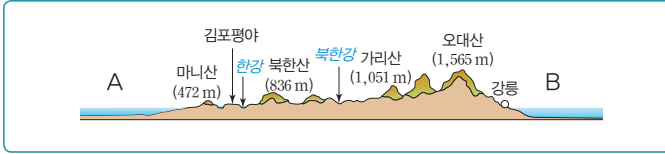




학교에서 출제되는 서술형·논술형 평가를 미리 준비하세요.

실전 문제

[1~3] 다음은 우리나라의 지형 단면도입니다. 물음에 답하십시오.



1 A와 B는 우리 국토의 어느 지역인지 ( ) 안에 알맞은 말을 써넣으시오.

	지역	바다의 이름
(1)	A	국토의 ( )
(2)	B	국토의 ( )

2 위 지형 단면도를 보고 알 수 있는 우리나라 지형의 특징은 무엇인지 쓰시오.

---



---

3 다음은 우리나라 주요 하천이 흘러가는 곳을 나타낸 것입니다. 이러한 특징이 나타나는 까닭을 위 그림과 관련하여 설명하십시오.

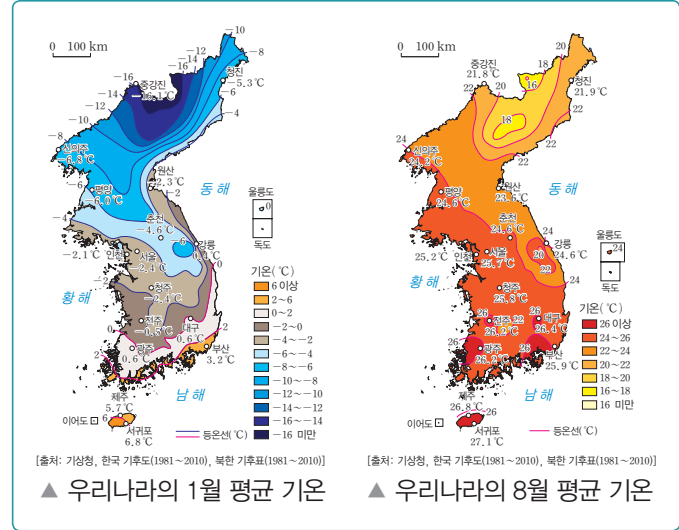
하천	흘러가는 방향
한강	서쪽
금강	서쪽
영산강	서쪽

---



---

[4~6] 다음은 우리나라의 1월 평균 기온과 8월의 평균 기온을 나타낸 지도입니다. 물음에 답하십시오.



4 위 지도에 표시된 등온선은 무엇을 의미하는지 쓰시오.

---

5 서울과 강릉의 1월 평균 기온을 비교해 보고, 더 따뜻한 지역은 어디이며, 서울과 강릉의 기온이 차이 나는 까닭을 쓰시오.

- (1) 더 따뜻한 지역: ( )
- (2) 기온이 차이 나는 까닭: \_\_\_\_\_

---



---

6 위 자료를 통해 알 수 있는 우리나라 기온의 특징을 쓰시오.

---



### (3) 우리 국토의 인문 환경

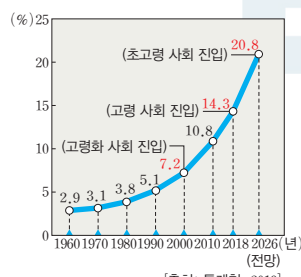
사회 59~85쪽

#### ■ 저출산 현상은?

우리나라는 1950~1960년대 출산율이 높아 학생 수가 크게 늘어나면서 전국적으로 교실 부족 문제가 심각하였습니다. 하지만 2000년대 이후 저출산 현상으로 초등학교 수가 줄어들었습니다.

#### ■ 고령 사회와 초고령 사회는?

평균 수명이 길어지고 노인 인구가 늘어나면서 우리나라는 2000년에 고령화 사회, 2018년에 고령 사회에 진입했습니다. 2026년에는 초고령 사회에 진입할 것으로 예상됩니다.



▲ 65세 이상 인구 비율의 변화

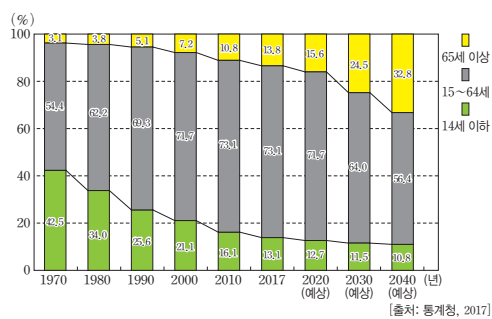
#### 1 우리나라 인구 구성의 변화

한 나라 또는 일정한 지역에 사는 사람의 수

##### (1) 우리나라 인구 구성의 특징

성, 연령 등을 기준으로 한 어떤 인구 집단의 구성 상태

- ① 우리나라에는 5,100만 명이 넘는 사람이 살고 있습니다.
- ② 우리나라의 연령별 인구 구성 비율: 저출산·고령 사회
  - 아이를 적게 낳는 가정이 늘어나면서 새로 태어나는 아기의 수는 점점 줄어들고 있습니다.
  - 전체 인구에서 노년층이 차지하는 비율은 계속 늘고 있습니다.

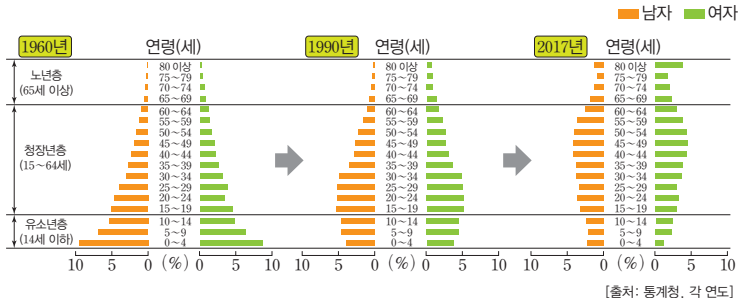


- 유소년층 인구 변화: 1970년 42.5% → 2017년 13.1%로 크게 줄었음.
- 노년층 인구 변화: 1970년 3.1% → 2017년 13.8%로 크게 늘었음.

▲ 우리나라의 연령별 인구 구성 비율의 변화

##### (2) 인구 피라미드

특정 지역이나 나라의 연령별, 남녀별 인구를 피라미드 모양으로 나타낸 그래프



▲ 우리나라의 인구 피라미드 변화

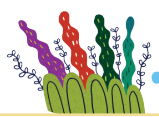
##### ① 인구 피라미드 읽는 방법

- 가로축에는 남녀 인구 또는 인구 비율을 좌우로 나누어 나타냅니다.
- 세로축에는 연령을 5세 간격으로 나타내며, 위로 갈수록 고연령입니다.
- 연령별 인구 구성에 따라 인구 피라미드의 모양이 달라지며 젊은층의 인구가 많을수록 피라미드형이 됩니다.

② 우리나라의 인구 피라미드를 통해 알 수 있는 점: 1960년에는 유소년층 인구 비율이 노년층 인구 비율보다 높았지만 2017년에는 유소년층 인구 비율과 노년층 인구 비율이 비슷합니다.

#### 날말 사전

**고령화 사회** 65세 이상 인구가 전체 인구의 7%를 넘는 사회.  
**고령 사회** 65세 이상 인구가 전체 인구의 14%를 넘는 사회.  
**초고령 사회** 65세 이상 인구가 전체 인구의 20%를 넘는 사회.



## 2 우리나라 인구 분포의 특징

### (1) 인구 분포의 변화

- ① 1960년대 이전: 벼농사 중심의 농업 사회였기 때문에 농사지을 땅이 넓은 남서쪽 평야 지역에 사람들이 많이 모여 살아 **인구 밀도가 높았고**, 북동쪽의 산지 지역에는 인구 밀도가 낮았습니다.
  - ↳ **일정한 넓이(1km<sup>2</sup>) 안에 거주하는 사람 수로 인구 밀집 정도를 나타냅니다.**
- ② 1960년대 이후: 도시를 중심으로 산업화가 되면서 촌락에 사는 사람들이 일자리를 찾아 도시로 이동하여 서울, 부산 등 **대도시 지역의 인구 밀도가 급격하게 높아졌지만** 산지 지역과 농어촌 지역의 인구 밀도는 낮아졌습니다.
  - ↳ **전체 인구의 약 70%가 대도시에 집중되어 있습니다.**

### (2) 지역에 따라 다른 연령별 인구 분포

- ① 유소년층 인구는 많은 교육 혜택을 누릴 수 있는 대도시에 분포해 있습니다.
- ② 촌락 지역은 노년층 인구의 비율이 높습니다.

### (3) 불균형한 인구 분포로 인한 문제

- ① 인구가 늘어나는 지역(도시): 주택 부족, 교통 혼잡, 환경 오염 등
- ② 인구가 줄어드는 지역(촌락): 일손 부족, 교육 시설 부족, 의료 시설 부족 등

### (4) 지역에 따라 인구 분포가 다른 까닭: 지역에 따라 지형, 기후 등의 자연환경과 산업, 교통과 같은 **인문 환경**이 다르기 때문입니다.

## 3 우리나라 도시 발달의 특징

### (1) 1960~1970년대 **도시 발달의 특징** 1960년대 이후 공업이 발달하면서 본격적으로 도시가 발달하기 시작했습니다.

- ① 1960년대에 사람들이 일자리를 찾아 도시로 이동하면서 서울, 인천, 부산, 대구 등의 인구가 급속히 증가했습니다.
- ② 1970년대에는 대도시의 지속적 성장과 새로운 공업 도시(포항, 울산, 마산, 창원 등)의 성장으로 인구가 크게 증가했습니다.

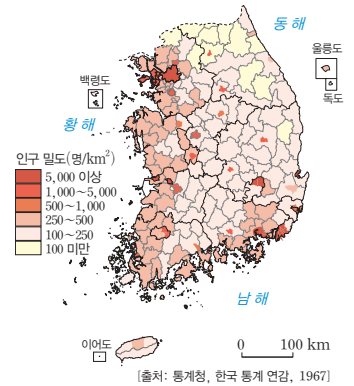
### (2) 1980년대 이후 도시 발달의 특징

- ① 우리나라의 수도인 서울은 인구가 여러 기능이 집중되면서 여러 가지 문제점이 발생했습니다. **예** 주택 부족, 환경 오염, 교통 혼잡, 주차 문제 등
- ② 신도시 건설: 서울의 인구 집중 문제를 해결하기 위해 1980년대부터 경기도에 신도시를 건설하여 인구가 기능을 분산하였습니다. **예** 고양시(아파트 주거 단지), 안산시(반월 공업 단지) 등
- ③ 공공 기관 이전: 국토의 균형 발전을 위해 수도권에 집중되어 있는 공공 기관 등을 지방으로 옮겨 그 주변이 발전하도록 하였습니다. **예** 세종특별자치시(정부 세종 청사)

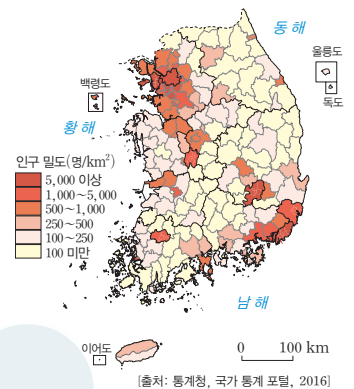
## 4 우리나라의 산업 발달 모습

### (1) 산업 발달의 변화 모습

- ① 과거에는 제품을 만드는 데 필요한 재료를 쉽게 얻을 수 있는 원료 산지에서 산업이 발달했습니다.
- ② 1960년대 이후: 물건을 공장에서 대량으로 만들기 시작하면서 원료를 배로 수입



▲ 1966년의 인구 분포  
(인구: 약 2,915만 명)



▲ 2015년의 인구 분포  
(인구: 약 5,106만 명)

### ■ 수도권의 인구 집중은?

우리나라는 서울을 중심으로 하여 인천과 경기를 포함한 수도권에 우리나라 전체 인구의 약 절반이 모여 살고 있습니다. 이러한 인구 집중은 주택 부족, 주차 문제 등 다양한 문제점을 만들어 내고 있습니다.

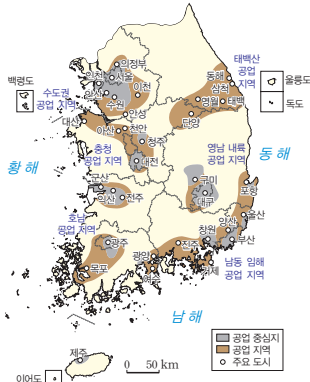
### 발달 사진

**인구 분포** 사람들이 어디에 얼마나 모여 살고 있는지 나타낸 것.

**인문 환경** 인구, 도시, 교통, 산업 등 사람에 의해 만들어진 것.

### ■ 우리나라의 주요 공업 지역은?

우리나라는 지역별로 자연환경과 인문 환경이 다르기 때문에 서로 다른 산업이 발달하였습니다.



▲ 우리나라의 주요 공업 지역

### ■ 생활권이란?

생활권이란 통학, 통근 등 일상생활을 할 때 활동하는 범위를 뜻합니다. 교통수단의 발달로 이동 시간이 짧아지면 그만큼 생활권이 넓어지게 됩니다.

### ■ 국토와 인문 환경의 관계는?

인구가 많은 지역, 산업이 발달한 곳, 교통이 발달한 곳은 서로 겹치는 특징을 지닙니다. 산업이 발달한 곳에 일자리가 많아 사람이 모여들게 되고, 그로 인해 교통도 더욱 발달하게 되는 것입니다. 이것은 도시가 성장하는 발판이 되어 도시, 교통, 산업은 서로 연결되어 더욱 성장하게 됩니다.

#### ▶ 낱말 사전

**중화학 공업** 비교적 무거운 물건을 만들거나 원유를 이용해 다양한 물건을 만드는 산업.

**물류** 생산자가 만든 상품을 소비자에게 수송, 운반, 보관하는 과정.

하거나 제품을 수출하기에 편리한 남동쪽 해안가에 새로운 **중화학 공업** 단지가 형성되었고, 산업의 종류도 다양해졌습니다.

③ 오늘날: 지역별로 다른 산업이 발달했으며, 과학과 기술이 발달하면서 첨단 산업이 빠르게 성장하고 있습니다. **지역별로 자연환경과 인문 환경이 다르기 때문입니다.**

- 수도권: 편리한 교통, 넓은 소비 시장을 바탕으로 다양한 산업이 발달했습니다.
- 동해: 시멘트의 주원료인 석회석이 풍부해 시멘트 산업이 발달했습니다.
- 대전: 연구소와 대학교가 협력해 첨단 산업이 성장했습니다.
- 대구: 풍부한 노동력을 바탕으로 섬유와 패션 산업이 성장했습니다.
- 광주: 자동차 산업이 발달했으며 이와 관련된 여러 가지 시설을 볼 수 있습니다.
- 부산: 원료를 수입하고 제품을 수출하기 좋은 해안가에 위치해 **물류** 산업이 발달했습니다.
- 제주: 독특하고 아름다운 자연환경 덕분에 관광 산업이 발달했습니다.

(2) 산업이 점차 다양하게 발달하면서 지역의 모습이 변화되기도 하였습니다. **예** 인천-염전이었던 곳을 메워 인천 남동국가산업단지가 조성됨. 포항-작은 어촌이었지만 제철 산업이 발달한 도시로 성장함.

(3) 지역의 산업이 발달하는 과정에서 주변 자연환경이 변화하기도 하고 일자리가 늘어나면서 인구가 증가해 도시가 성장하기도 합니다.

## 5 우리나라의 교통 발달 모습

(1) 과거와 오늘날 교통 발달 모습 비교

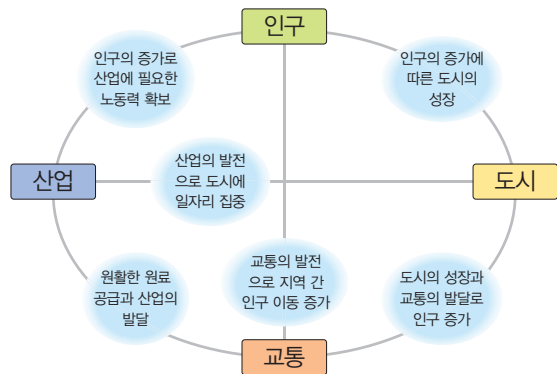
- ① 1970년에 정부 고속 국도가 완공되면서 전 국토가 1일 생활권으로 연결되었고, 2004년에 고속 철도가 개통되면서 만나질 생활권이 가능해졌습니다.
- ② 항구 수의 증가로 산업에 필요한 원료의 공급이 원활해지고, 공항 수의 증가로 지역 간 교류가 활발해졌습니다.

(2) 교통 발달로 나타난 변화 **다양한 교통 시설이 국토의 구석구석을 그물망처럼 연결하고 있습니다.**

- ① 사람과 물자의 이동이 더욱 활발해지고 지역 간 이동 시간이 줄어들었습니다.
- ② 사람들이 느끼는 지역 간 거리는 더 가까워지고 있습니다.

## 6 인문 환경의 변화에 따라 달라진 국토의 모습

- (1) 인구가 많은 지역을 중심으로 교통망이 발달했습니다.
- (2) 신속한 물자 이동이 가능해져 다양한 산업이 성장하면서 더욱 많은 도시가 생겨났습니다.
- (3) 도시의 성장으로 더 많은 인구가 일자리를 찾아 도시로 이동하면서 교통과 산업은 더욱 발전하게 되었습니다.





# 핵심 개념 문제

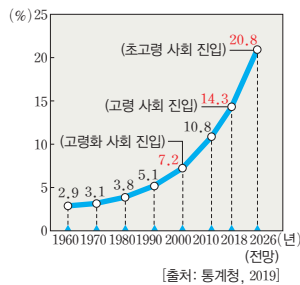
## 개념 1 우리나라 인구 구성의 변화

- (1) 우리나라의 인구 구성은 점차적으로 유소년층의 비율이 줄어들고, 노년층의 비율이 증가하고 있음. → 저출산·고령 사회
- (2) 아이를 적게 낳는 가정이 늘어나면서 저출산 현상이 나타나고 있음.
- (3) 평균 수명의 증가와 노인 인구의 증가로 현재는 고령 사회이지만 곧 초고령 사회에 진입이 예상됨.

**01** 우리나라 인구 구성을 연령별로 다음과 같이 구분하였습니다. 각 연령에 맞게 선으로 이으시오.

(1)	14세 이하	•	• ㉠	노년층
(2)	15~64세	•	• ㉡	유소년층
(3)	65세 이상	•	• ㉢	청장년층

**02** 다음 그래프에 나타난 우리나라 인구 변화의 특징으로 알맞은 것을 골라 기호를 쓰시오.



▲ 65세 이상 인구 비율의 변화

- ㉠ 출산율 증가
- ㉡ 전체 인구의 감소
- ㉢ 노년층 비율의 증가

( )

## 개념 2 우리나라 인구 분포의 특징

(1) 인구 분포의 변화

- 1960년대 이전: 농사지를 땅이 넓은 남서쪽 평야 지역에 사람들이 많이 살았고, 북동쪽의 산지 지역에는 사람이 적게 살았음.
- 1960년대 이후: 산업화되면서 촌락에 사는 사람들이 일자리를 찾아 도시로 이동함.

(2) 우리나라의 인구 밀집 지역: 전체 인구의 약 70%가 대도시에 집중되어 있음.

(3) 연령별 인구 분포: 유소년층은 대도시에 많이 분포하고, 촌락에는 노년층이 많이 분포함.

(4) 불균형한 인구 분포로 인해 다양한 문제가 발생함.

- 인구가 늘어나는 지역(도시): 주택 부족, 환경 오염, 교통 혼잡 등
- 인구가 줄어드는 지역(촌락): 일손 부족, 교육·의료 시설의 부족 등

**03** 1960년대 이후 우리나라의 인구 분포 변화에 대한 설명으로 알맞은 것은 어느 것입니까? ( )

- ① 전국에 고르게 인구가 분포하게 되었다.
- ② 북동쪽을 중심으로 인구가 모이게 되었다.
- ③ 도시에서 촌락으로 인구가 많이 이동하였다.
- ④ 대도시 형성으로 도시에 인구가 집중되었다.
- ⑤ 서해안과 동해안 지역의 인구가 크게 증가하였다.

**04** 지역별 인구 분포의 불균형으로 인해 나타나는 현상을 바르게 말한 친구를 모두 쓰시오.

- 민지: 인구 밀도가 높은 도시는 교통 혼잡으로 불편을 겪게 되었어.
- 현우: 사람들이 많이 모이는 지역은 주택이 남아서 문제가 되고 있어.
- 세희: 인구가 줄어드는 지역에서는 의료 시설이 부족해서 불편을 겪게 되었어.

( )



**개념 3** 우리나라 도시 발달의 특징

- (1) 1960년대 이후: 공업이 발달하면서 본격적으로 도시 발달이 이루어짐.
- (2) 1970년대: 대도시의 지속적 성장과 새로운 남동쪽 해안 공업 도시의 성장으로 인구가 크게 증가함.
- (3) 1980년대 이후
  - 서울의 인구 집중 문제를 해결하기 위해 신도시를 건설함. **예** 고양시(인구 분산), 안산시(공업 기능 분산)
  - 국토의 균형 발전을 위해 공공 기관을 이전함. **예** 세종특별자치시(정부 세종 청사)

**05** 1970년대에 나타난 도시 발달의 특징으로 알맞은 것은 어느 것입니까? ( )

- ① 1960년대에 비하여 도시의 수가 줄어들었다.
- ② 포항, 울산, 창원 등의 새로운 공업 도시가 생겨났다.
- ③ 대도시들이 사라지고 작은 도시들이 많이 생겨났다.
- ④ 서해안을 중심으로 공업 단지가 형성되며 도시가 늘어났다.
- ⑤ 수도권보다 남해안 공업 도시 쪽에 인구가 크게 증가하였다.

**06** 다음과 같은 도시들을 새로 건설한 이유는 무엇입니까? ( )

• 분당      • 평촌      • 일산

- ① 해외 교류
- ② 공업 도시 건설
- ③ 서울 인구 분산
- ④ 공공 기관 이전
- ⑤ 첨단 산업 발전

**개념 4** 우리나라 산업의 발달 모습

(1) 산업 발달 과정

필요한 재료를 쉽게 얻을 수 있는 원료 산지에서 산업이 발달함. ➔ 원료를 배로 수입하거나 만든 제품을 수출하기에 편리한 남동쪽 해안가에 중화학 공업 단지가 형성됨. ➔ 과학과 기술 발전을 바탕으로 첨단 산업이 발전하고 있음.

- (2) 자연환경과 인문 환경의 차이로 인해 지역별로 다른 산업이 발전함.
- (3) 산업의 변화로 지역의 모습도 변화하게 됨.

**07** 다음과 같은 환경을 가진 지역에서 발달한 산업으로 알맞은 것은 어느 것입니까? ( )

원료를 수입하고 제품을 수출하기 좋은 해안가에 위치한 지역

- ① 석탄 산업
- ② 관광 산업
- ③ 첨단 산업
- ④ 물류 산업
- ⑤ 패션 산업

**08** 산업의 발달로 달라진 우리나라의 변화 모습으로 알맞은 것을 두 가지 고르시오. ( , )

- ① 인구가 줄어들었다.
- ② 일자리가 줄어들었다.
- ③ 산업의 종류가 줄어들었다.
- ④ 공장과 건물 등의 시설이 늘어났다.
- ⑤ 일자리가 늘어나면서 인구가 증가하고 도시가 성장하기도 한다.



**개념 5** 우리나라 교통의 발달 모습

- (1) 교통 발달 모습
- 1970년에 경부 고속 국도가 완공되며 전 국토가 1일 생활권으로 연결됨.
  - 2004년에 고속 철도가 개통되면서 반나절 생활권이 가능해짐.
  - 항구의 수가 증가하면서 산업에 필요한 원료의 공급이 원활해지고, 공항의 수가 증가하면서 지역 간 교류가 활발해졌음.
- (2) 교통 발달로 나타난 변화: 교통의 발달로 산업과 물자의 이동이 활발해지고 지역 간 이동 시간이 줄어들어
- ➔ 사람들이 느끼는 지역 간 거리가 가까워지고 생활권이 넓어졌음.

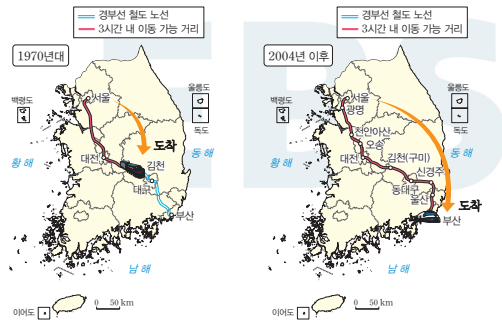
**개념 6** 국토의 모습과 인문 환경의 관계

- (1) 인구, 도시, 산업, 교통은 서로 관계를 맺고 발달함.

인구	인구가 증가하면서 도시가 성장함.
산업	산업의 발전으로 도시에 일자리가 집중되고, 인구가 증가하면 산업에 필요한 노동력을 확보할 수 있음.
교통	교통의 발전으로 원활한 원료 공급이 가능해져 산업이 발달하게 됨. 도시의 성장과 교통의 발달로 인구 이동이 늘어남.
도시	산업의 성장으로 더 많은 도시가 성장하게 되고, 도시의 크기가 커짐.

- (2) 다양한 인문 환경 요소들이 국토 변화에 영향을 줌.

**09** 다음을 통해 알 수 있는 내용은 무엇입니까? ( )



▲ 3시간 내 이동 가능 거리의 변화

- ① 2004년에 고속 국도가 만들어졌다.
- ② 서울에서 부산까지 가는 교통수단이 없어졌다.
- ③ 교통의 발달로 지역 간 이동 시간이 줄어들었다.
- ④ 1970년대에 비해 2004년에 고속 철도의 수가 줄어들었다.
- ⑤ 배로 이동해야만 하던 곳을 비행기로 이동할 수 있게 되었다.

**10** 우리나라의 교통에 대한 설명이 맞으면 ○표, 틀리면 ×표 하시오.

- (1) 고속 철도의 개통으로 우리나라는 반나절 생활권이 가능해졌다. ( )
- (2) 교통이 발달하면서 사람들이 느끼는 지역 간 거리가 더 멀어졌다. ( )

**11** ( ) 안에 공통으로 들어갈 알맞은 말을 **보기** 에서 골라 기호를 쓰시오.

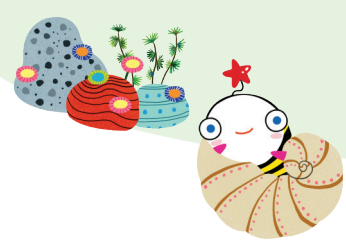
우리나라는 인구가 많은 지역을 중심으로 ( )이/가 발달했으며, ( )의 발달로 신속한 물자 이동이 가능해져 다양한 산업이 성장하면서 더욱 많은 도시가 생겨났다.

- 보기**
- ㉠ 지형
  - ㉡ 기후
  - ㉢ 인구
  - ㉣ 교통망

( )

**12** 인구가 증가하는 원인으로 알맞지 않은 것은 어느 것입니까? ( )

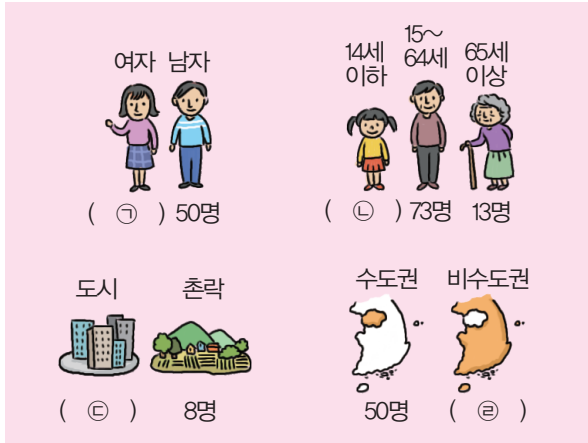
- ① 일자리 증가
- ② 산업의 발전
- ③ 출산율 감소
- ④ 교통의 발전
- ⑤ 도시의 성장



# 중단원 실전 문제



[01~03] 다음은 우리나라가 100명이 사는 마을이라고 생각하고 인구 구성을 나타낸 것입니다. 물음에 답하십시오.



01 ㉠~㉣에 들어갈 알맞은 숫자를 각각 쓰시오.

㉠: (            )명, ㉡: (            )명  
 ㉢: (            )명, ㉣: (            )명

EBS

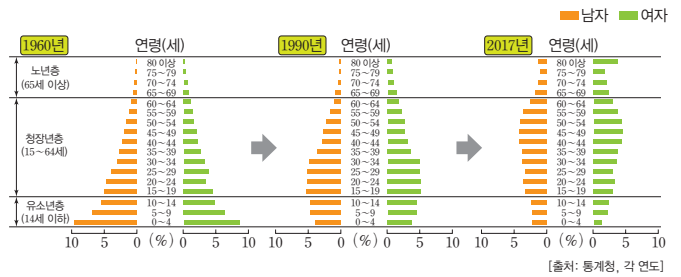
**02** 위 자료를 통해 알 수 있는 우리나라 인구 구성의 특징으로 알맞은 것은 어느 것입니까? (            )

- ① 우리나라 인구는 점점 줄어들고 있다.
- ② 우리나라는 촌락에 사는 사람들이 더 많다.
- ③ 우리나라는 성별의 비율이 맞지 않는 나라이다.
- ④ 우리나라는 수도권에 인구의 반 정도가 살고 있다.
- ⑤ 우리나라 인구에서 어린이가 차지하는 비율이 가장 높다.

**03** 현재 100명이 사는 마을에서 아기가 1년에 1명 태어나고 사람이 2년에 1명 정도가 죽는다면 2년 뒤에 마을의 인구는 몇 명이 되는지 쓰시오.

(            )명

[04~05] 다음 인구 피라미드를 보고, 물음에 답하십시오.



**04** 위 그래프를 통해 알 수 있는 내용으로 알맞은 것은 어느 것입니까? (            )

- ① 연도별 출산율
- ② 인구 분포 특징
- ③ 연도별 평균 수명
- ④ 지역별 인구 구성 비율
- ⑤ 연령별 인구 구성 비율

**05** 위 2017년 그래프에서 남자보다 여자의 비율이 높은 연령대가 아닌 것은 어느 것입니까? (            )

- ① 0~4세            ② 65~69세            ③ 70~74세
- ④ 75~79세            ⑤ 80세 이상

**06** 우리나라의 인구 변화에 대한 설명으로 알맞은 것을 두 가지 고르시오. (            ,            )

- ① 출산율이 줄어들고 있다.
- ② 전국의 인구가 줄고 있다.
- ③ 노년층의 인구 비율이 줄고 있다.
- ④ 유소년층의 인구 비율이 늘고 있다.
- ⑤ 전국 초등학교의 수가 줄어들고 있다.





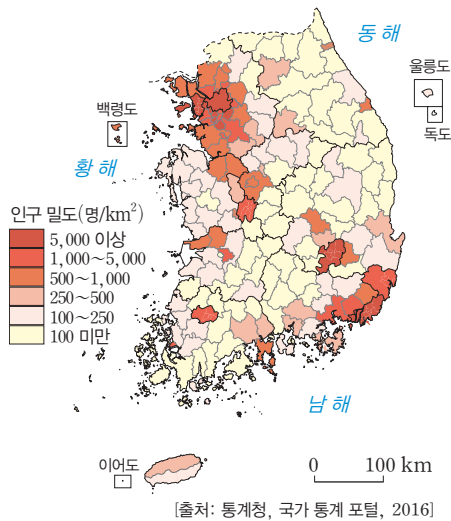
**07** <sup>중요</sup> 1960년대 이전까지 남서쪽의 평야 지역에 인구가 많이 분포한 까닭으로 알맞은 것은 어느 것입니까? ( )

- ① 자연재해
- ② 교통의 발달
- ③ 공업의 발달
- ④ 첨단 기술의 성장
- ⑤ 벼농사 중심의 산업

**08** 우리나라에서 인구가 가장 밀집한 지역으로, 서울을 중심으로 하여 인천과 경기를 포함한 지역을 무엇이라고 하는지 쓰시오. ( )



**09** 다음 지도를 보고, 인구가 밀집된 지역을 두 곳 고르시오. ( , )



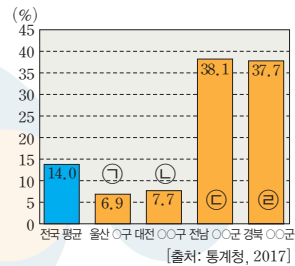
▲ 2015년의 인구 분포

- ① 수도권 지역                      ② 제주도 지역
- ③ 북동쪽 해안 지역              ④ 서남쪽 해안 지역
- ⑤ 남동쪽 해안 지역

**10** 우리나라의 지역별 인구 밀도에 영향을 주는 원인 중 인문 환경이 아닌 것은 어느 것입니까? ( )

- ① 교통
- ② 일자리
- ③ 주택의 수
- ④ 지형의 특징
- ⑤ 산업 발달의 정도

**[11~12]** 다음 그래프는 지역별 65세 이상 노년층 인구 비율을 비교한 그래프입니다. 물음에 답하십시오.



▲ 65세 이상 노년층 인구 비율이 낮은 시군구와 높은 시군구(2017년)

**11** 전국 평균보다 노년층 인구 비율이 높은 지역을 모두 골라 기호를 쓰시오. ( )

**12** 위 그래프를 통해 알 수 있는 사실은 무엇입니까? ( )

- ① 수도권에 인구가 집중되어 있다.
- ② 대도시에 사람이 많이 살고 있다.
- ③ 우리나라는 인구 밀도가 높은 나라이다.
- ④ 연령별 인구 분포는 지역마다 차이가 난다.
- ⑤ 교통이 발달한 곳일수록 사람이 많이 산다.





19 산업의 발달로 인한 우리 국토 변화에 대해 바르게 말한 친구끼리 짝지어진 것은 어느 것입니까? ( )

- 희진: 공장과 건물의 수가 줄어들었습니다.
- 진수: 교통이 발달하며 도시가 성장하였습니다.
- 하영: 일자리가 늘어나 인구가 증가하였습니다.
- 민준: 촌락의 인구가 증가하고, 시설이 늘어났습니다.

- ① 희진, 진수    ② 희진, 하영    ③ 희진, 민준
- ④ 진수, 하영    ⑤ 하영, 민준

20 다음은 두 도시의 산업 변화를 나타낸 표입니다. 공통적인 특징에 해당하는 것은 무엇입니까? ( )

	과거	오늘날
울산	어업	자동차 산업
포항	어업	제철 산업

- ① 도시의 크기가 줄어들었다.
- ② 일자리가 과거에 비해 줄어들었다.
- ③ 자연환경을 이용한 관광 산업으로 변화하였다.
- ④ 과거에는 주로 자연에서 얻는 산업이 발달했다.
- ⑤ 생활에 서비스를 제공하는 산업으로 변화하였다.

21 다음에서 설명하는 것은 무엇입니까? ( )

1970년에 완공된 우리나라의 도로로, 이것의 완공으로 전 국토가 1일 생활권으로 연결되게 되었다.

- ① 고속 철도                      ② 김포 국제공항
- ③ 인천 국제공항                ④ 영동 고속 국도
- ⑤ 경부 고속 국도

**중요**  
22 자연환경이 산업 발달에 영향을 준 경우가 아닌 것을 두 가지 고르시오. ( , )

- ① 해안가에 위치한 부산은 물류 산업이 발달하였다.
- ② 제주도는 화산 지형이 많아 관광 산업이 발달하게 되었다.
- ③ 광주는 자동차 관련 연구 시설이 많아 자동차 산업이 발달하였다.
- ④ 공장에서 일할 수 있는 노동력이 풍부한 대구는 섬유 공업이 발달하였다.
- ⑤ 산업에 필요한 원료가 많이 생산되는 지역인 동해에서 시멘트 산업이 발전하였다.

23 공업 단지가 만들어지면서 나타난 문제점에 해당하는 것을 두 가지 고르시오. ( , )

- ① 인구 밀도가 줄었다.
- ② 자연환경이 훼손되었다.
- ③ 환경 오염이 발생하였다.
- ④ 사람들의 소득이 늘어났다.
- ⑤ 지역 간의 교류가 늘어났다.

24 산업이 발달한 곳에 인구가 많은 까닭을 **보기** 에서 골라 기호를 쓰시오.

**보기**

- ㉠ 환경 오염이 줄어들기 때문에
- ㉡ 의료·편의 시설이 부족하기 때문에
- ㉢ 일자리를 찾아 사람들이 모여들기 때문에
- ㉣ 아름다운 자연환경을 즐길 수 있기 때문에

( )



# 서술형·논술형 평가 돋보기

## 연습 문제

### 문제 해결 전략

1 단계	제시된 자료가 무엇인지 파악하기
↓	
2 단계	각 지역과 그 지역의 기능 살펴보기
↓	
3 단계	서울의 기능을 분산해야 하는 까닭 생각하기

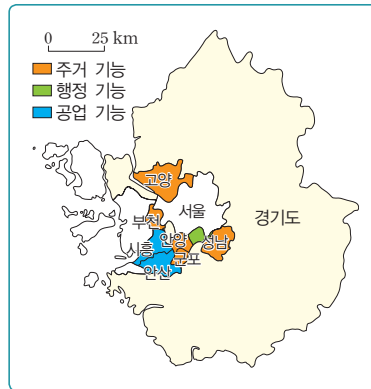
### 핵심 키워드

- 도시 발달과 인구 집중
  - 서울 등 대도시에 인구가 집중되었음.
  - 인구 집중으로 주택 부족, 환경 오염, 교통 혼잡, 주차 문제 등 여러 가지 문제점이 발생했음.
- 인구 집중 문제의 해결 방법
  - 대도시 주변으로 인구와 기능을 분산함.
  - 공공 기관, 연구소, 기업 등을 이전함.
  - 다른 지역의 교통, 환경 등을 개선함.

빈칸을 채우며  
서술형·논술형 문제의  
답안을 작성하는 연습을  
해 보세요!



1 다음은 서울의 기능을 분산하기 위해 만들어진 도시를 나타낸 지도입니다. 물음에 답하십시오.



1 위와 같이 주거, 행정, 공업 기능을 분산하기 위해 새로 건설한 도시를 무엇이라고 하는지 쓰시오.

( )

2 다음 지역은 서울의 어떤 기능을 분산하기 위해 만들어졌는지 ( ) 안에 알맞은 말을 쓰시오.

고양은 ( ) 기능, 안산은 ( ) 기능을 분산하기 위해 만들어진 도시입니다.

3 서울 주변에 위와 같은 도시들이 건설된 까닭은 무엇인지 쓰시오.

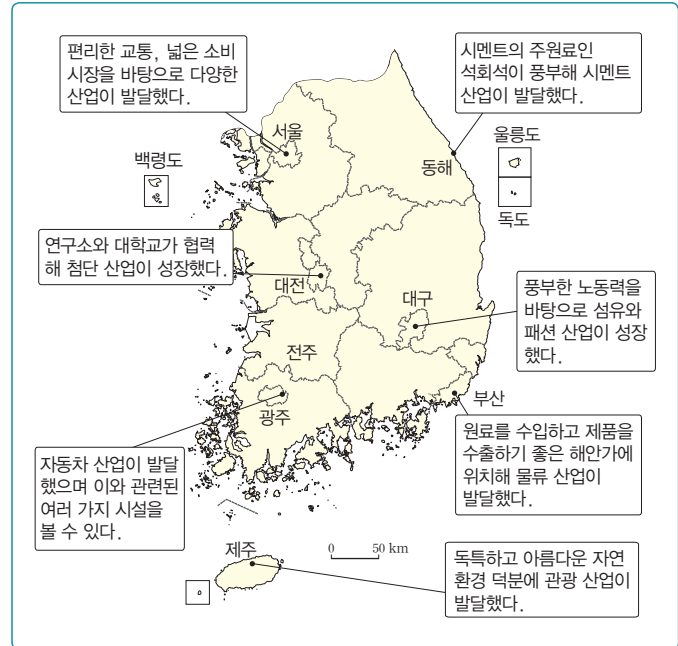
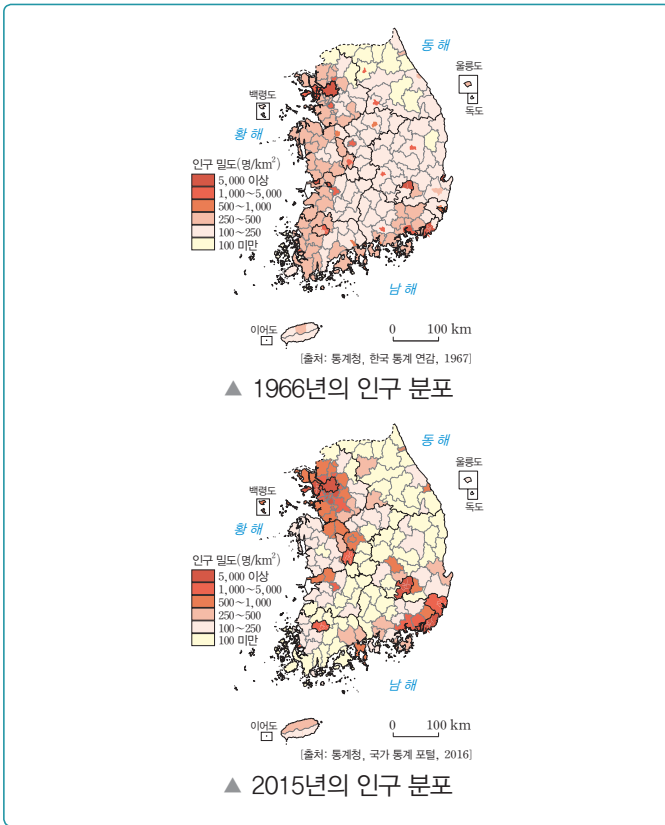
우리나라의 수도인 서울로 ( )이/가 집중되면서 주택 ( ), 환경 ( ), ( ) 혼잡, 주차 공간 부족 등 다양한 문제가 발생했기 때문에 이러한 문제를 해결하려고 경기도의 ( )을/를 건설하였습니다.

학교에서 출제되는 서술형·논술형 평가를 미리 준비하세요.

실전 문제

[1~2] 다음 우리나라의 인구분포도를 보고, 물음에 답하시오.

[3~4] 다음은 지역별로 다양한 산업이 발달한 모습을 나타낸 것입니다. 물음에 답하시오.



1 위 자료를 보고 우리나라 인구 분포의 특징을 정리하였습니다. ( ) 안에 알맞은 내용을 써넣으시오.

- (1) 1966년에는 ( ) 쪽 지역의 인구 밀도가 높았습니다.
- (2) 2015년을 기준으로 인구가 가장 밀집한 지역은 ( ) 지역입니다.

3 위 자료를 보고 다음과 같이 정리하였습니다. ( ) 안에 알맞은 말을 써넣으시오.

- (1) 동해에 시멘트 산업이 발달한 까닭은 ( ) 이/가 풍부하기 때문입니다.
- (2) 부산 주변에 ( ) 이/가 있기 때문에 원료를 수입하고 제품을 수출하기 편리합니다.
- (3) 제주도에는 다른 지역에서 볼 수 없는 독특한 ( ) 이/가 있기 때문에 관광 산업이 발달하였습니다.

2 위와 같이 1966년과 2015년의 인구 분포가 차이는 까닭을 쓰시오.

---



---

4 위 내용을 바탕으로 지역별로 발달한 산업이 다른 까닭을 쓰시오.

---



---



# 대단원 정리 학습



이 단원의 핵심 개념을 정리해 보세요.

## 1 우리 국토의 위치와 영역

1. 우리나라는 (① ) 대륙과 연결되어 있고, 삼면이 바다인 (② ) 국가이기 때문에 대륙과 해양으로 진출하기 유리합니다.
2. 한 나라의 영역은 그 나라의 (③ )이/가 미치는 범위로, (④ ), 영해, 영공으로 이루어집니다.
3. 우리나라는 오래전부터 자연환경으로 지역을 구분했으며, 나라의 효율적 관리를 위해 (⑤ )을/를 나누기도 했습니다.

## 2 우리 국토의 자연환경

1. 우리나라는 대체로 (⑥ )쪽이 높고 (⑦ )쪽이 낮은 지형이며, 큰 하천은 대부분 (⑧ )쪽에서 시작해 (⑨ )쪽으로 흘러갑니다.
2. 우리나라 (⑩ )은/는 해안선이 단조롭고, (⑪ )와/과 남해안은 해안선이 복잡하고 섬이 많습니다.
3. 우리나라는 계절별로 기온의 차이가 크며, 연평균 강수량의 절반 이상이 (⑫ )에 집중됩니다.
4. 우리나라에서는 계절과 지역에 따라 여러 가지 자연재해가 발생합니다.

## 3 우리 국토의 인문 환경

1. 우리나라의 연령별 인구 구성 변화는 저출산·(⑬ ) 사회의 특징을 보여주고 있습니다.
2. 수도권에 우리나라 전체 인구의 약 절반이 모여 살고 있습니다.
3. (⑭ )의 발달로 사람과 물자의 이동이 활발해지고, 지역 간의 이동 시간이 줄어들었으며, 다양한 산업이 발달하고 도시가 성장했습니다.



정답 ① 아시아 ② 반도 ③ 주권 ④ 영토 ⑤ 행정 구역 ⑥ 동 ⑦ 서 ⑧ 동 ⑨ 서 ⑩ 동해안 ⑪ 서해안 ⑫ 여름 ⑬ 고령 ⑭ 교통

## 국토 경관과 대한민국 국토 경관 헌장 알아보기

### 대한민국 국토 경관 헌장

국토를 가치 있게, 국민을 행복하게, 미래를 아름답게

아름다운 산과 강, 바다와 섬으로 이루어진 대한민국 국토는 우리 삶의 터전이자 정신과 문화의 뿌리이다. 우리는 이곳에서 고유한 역사를 가진 마을과 도시를 형성하면서 자연과 어우러진 국토 경관을 만들어 왔다.

국토 경관은 모두가 잘 지키고 발전시켜 미래 세대에 물려주어야 할 공공의 자산이다. 우리는 지난 경제 성장 과정에서 경관의 소중함을 깨닫지 못하였다. 이에 국토 경관에 대한 인식을 새롭게 하여 널리 알리고자 다음과 같이 다짐한다.

- 우리는 자연과 인간이 조화를 이루는 경관을 추구한다.
- 우리는 경관 자원을 적극적으로 발굴하고 보전하며 활용한다.
- 우리는 주민과 함께 지역 특성을 살린 다양한 경관을 가꾼다.
- 우리는 국토 경관의 가치를 지속적으로 교육하고 확산한다.
- 우리는 국제 교류를 통해 대한민국 국토 경관을 세계에 알린다.

이상에서 밝힌 다짐을 실천하여 국민에게는 행복을, 다음 세대에게는 희망을 주는 품격 있는 대한민국 국토 경관으로 만들어 나아간다.

2017년 5월 17일 국토교통부 주관으로 제정

### ① 대한민국 국토 경관 헌장을 만든 까닭은 무엇인지 생각하여 봅시다.

**예시 답안** 대한민국 국토 경관 헌장은 국토 경관의 아름다움을 보전하고 발전시키기 위한 약속을 다짐하는 글로, 국토 경관에 대한 인식을 새롭게 하고 널리 알리려고 만들었다.

### ② 국토 경관이 중요한 까닭을 생각하여 봅시다.

**예시 답안** 국토 경관은 모두가 잘 지키고 발전시켜 미래 세대에 물려주어야 할 공공의 자산이기 때문이다.

### ③ 아름다운 우리 국토 경관을 지키기 위해 어떤 노력을 해야 할지 친구들과 이야기해 봅시다.

**예시 답안** 우리 국토를 소중히 여기고 보호해야 한다. / 환경을 오염시키지 않고 생태계를 보전한다. / 우리 국토를 홍보하는 자료를 찾아보고, 여행을 다닌다. 등



# 대단원 마무리

01 우리 국토의 특징으로 알맞은 것은 어느 것입니까? ( )

- ① 사면이 모두 바다이다.
- ② 적도 근처에 자리 잡고 있다.
- ③ 육지가 바다 쪽으로 나와 있다.
- ④ 사면이 모두 육지로 둘러싸여 있다.
- ⑤ 해양 교통이 매우 불편한 위치이다.

02 우리나라의 영역에 대한 설명으로 알맞지 않은 것을 두 가지 고르시오. ( , )

- ① 남쪽과 서쪽의 많은 섬들도 영토에 해당한다.
- ② 울릉도는 우리나라의 가장 동쪽에 있는 섬이다.
- ③ 제주도는 특별자치도이므로 우리나라의 영역에서 제외된다.
- ④ 다른 나라의 비행기가 우리나라 영공에 들어오려면 허락을 받아야 한다.
- ⑤ 영해는 우리나라 바다의 영역을 말하며 국토 방위에 중요한 역할을 한다.

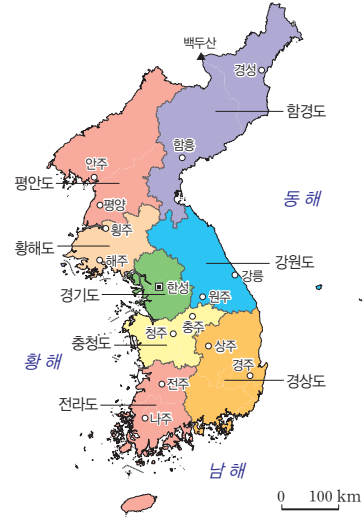
03 다음 우리나라 영토의 끝은 어디인지 ㉠~㉤에 들어갈 알맞은 내용을 쓰시오.

동쪽 끝	경상북도 울릉군 ( ㉠ )
서쪽 끝	평안북도 용천군 ( ㉡ )
북쪽 끝	함경북도 온성군 ( ㉢ )
남쪽 끝	제주특별자치도 서귀포시 ( ㉣ )

㉠: ( ), ㉡: ( )  
 ㉢: ( ), ㉣: ( )

## 1. 국토와 우리 생활

[04~06] 다음은 조선 시대의 행정 구역을 나타낸 지도입니다. 물음에 답하십시오.



04 오늘날 서울특별시에 해당하는 곳을 포함하는 조선 시대의 행정 구역은 어디입니까? ( )

- ① 평안도
- ② 황해도
- ③ 충청도
- ④ 경기도
- ⑤ 경상도

05 다음에서 설명하는 지역은 조선 시대 행정 구역상 어디에 해당하는지 쓰시오.

철령관 동쪽에 위치한 ‘관동’ 지방은 태백산맥을 기준으로 영동 지방과 영서 지방으로 나뉜다.

( )

서술형

06 조선 시대 행정 구역의 이름이 어떻게 만들어졌는지 쓰시오.

---



---





**서술형**  
**07** 밑줄 친 곳에 들어갈 알맞은 내용을 쓰시오.

우리나라의 큰 산맥에서 나온 작은 산맥들은 서쪽을 향해 뻗어나가고 있어 동서 방향으로 자른 단면도를 보면, \_\_\_\_\_ 형태를 보인다.

\_\_\_\_\_

\_\_\_\_\_

**08** 우리나라 지형의 특징으로 알맞은 것은 어느 것입니까? (     )

- ① 대부분 산지로 이루어져 있다.
- ② 비가 많이 내리고 사계절이 있다.
- ③ 인구가 대부분 남서쪽에 밀집해 있다.
- ④ 전체적인 국토 모양이 동그라미 형태이다.
- ⑤ 국토 전체가 화산 활동으로 만들어진 땅이다.

**09** 우리나라의 계절별 기후를 바르게 말한 친구를 두 명 고르시오. (     ,     )

- ① 지연: 여름은 덥고 비가 많이 내려.
- ② 민석: 가을은 여름에 비해 기간은 짧지만 기온이 온화해.
- ③ 수연: 봄과 가을에는 기온이 낮아 춥고 눈이 자주 내려.
- ④ 정우: 여름은 건조한 바람의 영향을 많이 받는 계절이야.
- ⑤ 상진: 겨울에는 남쪽으로부터 찬바람이 불어와 기온이 낮아.

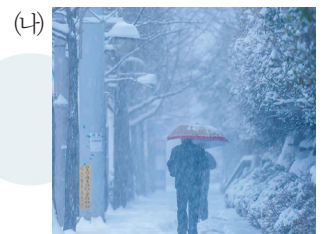
**서술형**  
**10** 다음과 관련 있는 우리나라 기후의 특징은 무엇인지 쓰시오.

댐 건설	산사태 발생
	

\_\_\_\_\_

\_\_\_\_\_

**[11~12]** 다음은 3월, 제주도와 강원도 모습입니다. 물음에 답하십시오.



▲ 제주도

▲ 강원도

**11** (가)와 (나)의 날씨로 보아 더 남쪽에 위치한 지역은 어디인지 기호를 쓰시오.

(     )

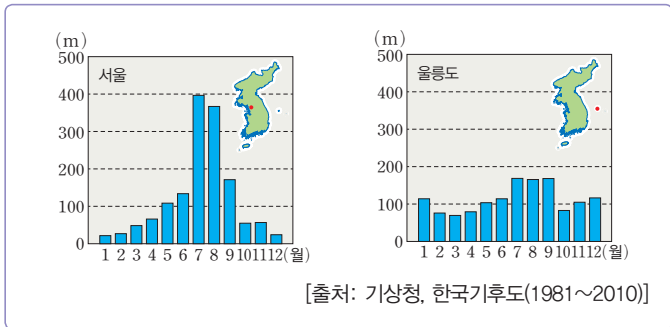
**12** 위와 같은 현상이 나타나는 까닭으로 알맞은 것은 어느 것입니까? (     )

- ① (가) 지역이 (나) 지역보다 건조하기 때문이다.
- ② 남쪽과 북쪽 지역의 땅의 높이가 같기 때문이다.
- ③ 두 지역에 불어오는 바람의 방향이 다르기 때문이다.
- ④ (나)는 해안 지역이지만 (가)는 내륙 지역이기 때문이다.
- ⑤ 우리나라가 남북으로 긴 형태라 남쪽과 북쪽의 기온 차이가 나기 때문이다.



## 대단원 마무리

[13~14] 다음은 서울과 울릉도 두 지역의 강수량을 나타낸 그래프입니다. 물음에 답하시오.



13 여름과 겨울의 강수량 차이가 큰 지역은 어디인지 위에서 골라 쓰시오.

( )

14 다음과 같이 눈이 집으로 들어오는 것을 막고 집 안에서 생활하기 편리하도록 설치한 외벽을 무엇이라고 하는지 쓰고, 이러한 생활 모습을 볼 수 있는 지역을 위에서 골라 쓰시오.



- (1) 이름: ( )  
 (2) 설치 지역: ( )

15 다음 중 자연재해로 분류하지 않는 것은 어느 것입니까? ( )

- ① 황사      ② 폭염      ③ 지진  
 ④ 태풍      ⑤ 미세 먼지

서술형

16

다음과 같이 우리나라의 전통 생활 모습을 분류하고, 이러한 모습이 나타나게 된 까닭은 무엇인지 쓰시오.

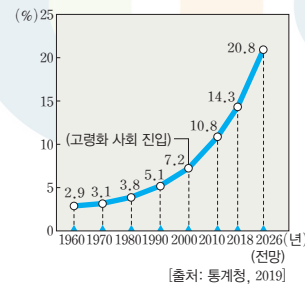
- ㉠ 온돌      ㉡ 대청  
 ㉢ 누비옷      ㉣ 모시옷  
 ㉤ 싱거운 음식      ㉥ 소금이 많이 들어간 음식

(1)

구분	의생활	주생활	식생활
여름			북쪽 지방
겨울			남쪽 지방

(2) 까닭: \_\_\_\_\_

[17~18] 다음을 보고, 물음에 답하시오.



65세 이상 인구가 전체 인구의 7%를 넘는 사회를 고령화 사회, 14%를 넘는 사회를 고령 사회, 20%를 넘는 사회를 초고령 사회라고 한다.

▲ 65세 이상 인구 비율의 변화

17 우리나라가 고령 사회에 진입한 때는 언제인지 쓰시오.

( )년

18 위 그래프를 통해 알 수 있는 내용은 무엇입니까?

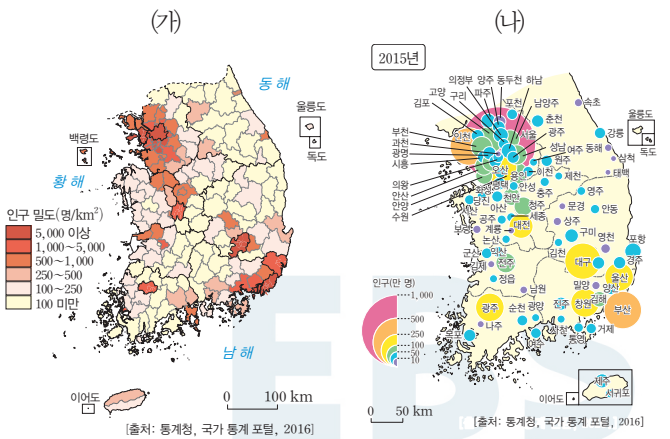
( )

- ① 출산율이 줄어들고 있다.  
 ② 평균 수명이 늘어나고 있다.  
 ③ 우리나라 인구가 점점 증가하고 있다.  
 ④ 우리나라는 곧 고령화 사회로 진입하게 된다.  
 ⑤ 전체 인구 중 노인 인구의 비율이 늘어나고 있다.

19 도시의 인구 집중으로 인한 문제점으로 알맞은 것은 어느 것입니까? (     )

- ① 일손이 부족하다.
- ② 산업이 발전한다.
- ③ 교통 혼잡이 나타난다.
- ④ 인구가 줄어들게 된다.
- ⑤ 여러 가지 편의 시설이 늘어난다.

[20~21] 다음은 인구 분포와 도시 분포를 나타낸 것입니다. 물음에 답하시오.



▲ 2015년의 인구 분포                      ▲ 2015년의 도시 수와 도시별 인구

20 (가)와 (나)의 공통적인 특징은 무엇입니까? (     )

- ① 주요 도시의 이름이 나타나 있다.
- ② 지역별로 발달한 산업을 알 수 있다.
- ③ 지역별 인구 구성을 알 수 있게 한다.
- ④ 예전과 현재의 인구 변화를 알 수 있게 해 준다.
- ⑤ 어느 지역에 인구가 많이 모여 있는지 알 수 있다.

21 (나)에 대한 설명으로 알맞지 않은 것은 어느 것입니까? (     )

- ① 도시 발달의 차가 크다.
- ② 동쪽에 도시가 가장 많이 있다.
- ③ 수도권에 도시와 인구가 몰려있다.
- ④ 인구 100만 명 이상의 대도시가 있다.
- ⑤ 남동쪽 해안 지역에 도시가 많이 있다.

22 우리나라의 산업 발달의 과정에 맞게 순서대로 기호를 나열하시오.

- ㉠ 물건을 공장에서 대량으로 생산함.
- ㉡ 과학과 기술을 바탕으로 첨단 산업이 발전함.
- ㉢ 재료를 쉽게 얻을 수 있는 원료 산지에서 산업이 발전함.

(                      →                      →                      )

23 다음 설명과 관련된 곳은 어디입니까? (     )

국토의 균형적인 발전을 위해 수도권에 집중되어 있는 공공 기관을 지방으로 옮겼다.

- ① 고양시
- ② 부산광역시
- ③ 안산 공업 단지
- ④ 세종특별자치시
- ⑤ 제주특별자치도

24 다음 산업이 발달한 도시를 선으로 이으시오.

- |            |        |
|------------|--------|
| (1) 시멘트 산업 | • ㉠ 대전 |
| (2) 자동차 산업 | • ㉡ 광주 |
| (3) 첨단 산업  | • ㉢ 동해 |

25 교통의 발달로 나타난 생활 모습의 변화로 알맞지 않은 것을 골라 기호를 쓰시오.

- ㉠ 생활권이 좁아졌다.
- ㉡ 지역 간 교류가 늘어났다.
- ㉢ 산업이 발달하고 도시가 발전하였다.

(                      )



# 수행 평가 미리 보기



선생님의 출제 의도

인문 환경 변화에 따라 달라진 국토의 모습 살펴보기



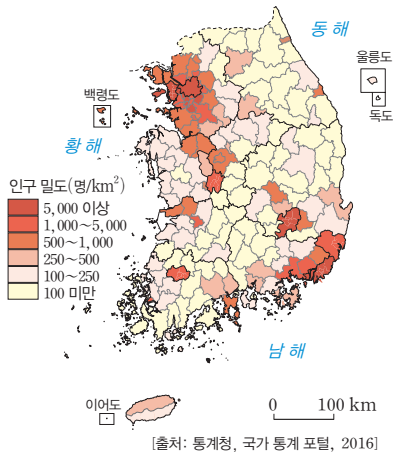
이 단원에서는 우리 국토의 위치와 자연환경 및 인문 환경의 특징에 대하여 공부하였습니다. 사람들의 생활 모습은 자연환경과 인문 환경의 영향을 받으며, 국토도 인문 환경의 변화에 따라 모습이 달라 집니다. 우리나라의 인구가 많은 지역은 어떤 특징을 가지고 있을까요? 사람들이 모여 살게 된 곳은 어떤 영향을 받았을까요? 이 문제는 우리나라의 인구, 도시, 산업, 교통의 발달이 서로 어떤 관계를 가지고 함께 변화하는지를 파악하였는가를 알아보려고 출제하였습니다.

이처럼 수행 평가에서는 단원에서 학습한 여러 가지 자연환경과 인문 환경의 요소가 서로 어떻게 연결되어 있는지를 통합적으로 판단하는 문제가 출제될 수 있으니, 어떠한 현상이 나타나게 되는 원인을 여러 가지로 생각해 보는 것이 필요합니다.

## 수행 평가 문제

❶ 다음 우리나라의 특징을 나타내는 지도를 보고, 물음에 답하십시오.

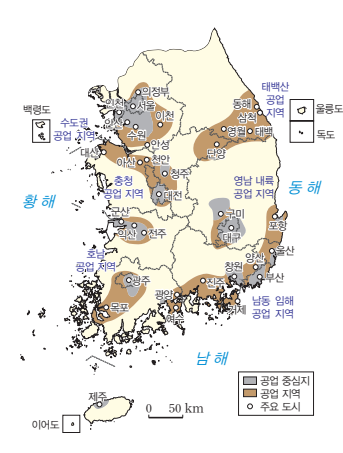
(가) 2015년 인구분포도



(나) 2018년 교통도



(다) 주요 공업 지역과 주요 도시



1 (가)와 (다)를 통해 알 수 있는 사실은 무엇인지 쓰시오.

2 교통이 발달한 곳은 산업에 어떤 영향을 주는지 쓰시오.



### 3 인구, 도시, 산업, 교통은 서로 어떤 영향을 주고받는지 쓰시오.

#### 평가 기준

잘함	보통	노력 요함
도시, 산업, 교통, 인구가 서로 영향을 주고받으며 발전하는 특징을 종합적으로 설명할 수 있다.	도시, 산업, 교통, 인구가 서로 영향을 주는 것에 대해 설명을 할 수 있으나, 서로 연결되어 발전하는 과정을 설명하지는 못한다.	도시, 산업, 교통, 인구의 요소가 서로 영향을 주고받으며 발전함을 설명하지 못한다.

#### 수행 평가 예시 답안

<예시>

1. 인구가 많은 지역에 주요 도시가 분포하고 있다. 등
2. 교통이 발달한 곳은 신속한 물자 이동이 가능해져 다양한 산업이 더욱 발전할 수 있게 된다.
3. 교통이 발달한 곳은 산업이 발달하게 되며, 산업이 발달한 곳은 일자리가 많아 사람들이 모여들게 된다. 사람들이 모이면 더 큰 도시가 형성된다. / 인구가 많은 지역을 중심으로 교통이 발달하고, 노동력이 풍부하여 다양한 산업이 발전하게 되며 도시가 더욱 성장한다. / 인구가 모이면서 도시, 산업, 교통이 함께 발전하게 되고, 더 많은 인구가 모이게 된다. 등

수행 평가

꿀팁



#### 복잡한 지도를 읽는 방법?

사회 과목에는 다양한 주제의 지도들이 많이 등장합니다. 지도는 위치를 검색하는 데 쓰이는 지도뿐만 아니라 특정한 내용을 표현하기 위해 나타낸 주제도도 있습니다. 주제도는 복잡하게 보이기도 하지만, 한 가지 주제에 대해서만 나타내고 있기 때문에 오히려 정보를 찾는 것이 더 쉬울 수 있습니다. 지도의 내용을 파악하기 위해선 지도의 제목을 보고 주제를 파악한 후, 범례를 보며 지도 속 정보를 찾아보는 것이 좋습니다.

# 수어가기

사다리 타기 놀이를 통해 낱말의 뜻을 확인해 봅시다.

하천

간척

평야

영역

반도

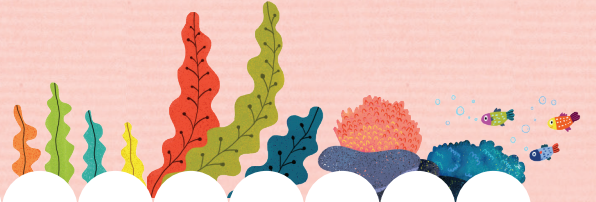
바다 쪽으로 길게 내민 땅으로, 아시아 대륙 동쪽에 위치하고 있는 우리 국토를 표현할 때 사용되는 개념입니다.

그 나라의 주권이 미치는 범위로, 영토(땅), 영해(바다), 영공(하늘)으로 이루어집니다.

하천 주변에 나타나는 넓고 평탄한 땅을 말합니다.

빗물과 지하수가 낮은 곳으로 흘러가면서 만든 크고 작은 물줄기를 말합니다.

바다나 호수의 일부를 독으로 막고, 그 자리를 흙으로 메워 육지로 만드는 것을 말합니다.



○× 문제를 풀어 미로를 탈출해 봅시다.

**출발**

우리나라는 삼면이 바다로 둘러싸여 있어 해양으로 나아가기에 좋은 위치입니다.

대체로 내륙 지역이 해안 지역보다 겨울에 더 따뜻합니다.

우리나라는 같은 계절이어도 지역에 따라 기온이 달라 집니다.

우리나라의 연평균 강수량의 절반 이상은 여름에 집중됩니다.

황사는 봄철에 주로 발생하는 자연재해입니다.

**도착**