



초 | 등 | 부 | 터 EBS

# 민중의와

≡ 예습, 복습, 숙제까지 해결되는 교과서 완전 학습서 ≡



# 4-1 사회

인터넷·모바일·TV  
무료 강의 제공





친구들이 중심지를 나타낸 지도를 보고 있어요. 지도 안에는 어떤 정보가 나타나 있을까요? 지도에는 방위, 기호와 범례, 축척, 등고선 등이 나타나 있어요. 이러한 지도의 정보를 읽으면 고장의 위치와 특징을 알 수 있을 거예요. 이번 단원에서는 지도의 의미와 필요성, 지도의 기본 요소를 익히고, 지도에 나타난 정보를 실제 생활에 활용하는 방법에 대해 알아볼 거예요. 또한 우리 지역의 중심지를 조사하고, 중심지의 위치, 기능, 지역의 특징 등을 탐색해 볼 거예요.

# 1

## 지역의 위치와 특성



### 단원 학습 목표

1. 지도의 기본 요소를 알고, 지도에 나타난 정보를 실제 생활에 활용할 수 있습니다.
2. 우리 지역의 중심지를 조사하고, 중심지의 위치, 기능, 경관의 특징을 탐색할 수 있습니다.

### 단원 진도 체크

회차	학습 내용	진도 체크	
1차	① 지도로 본 우리 지역	교과서 내용 학습 + 핵심 개념 문제	✓
2차		중단원 실전 문제 + 서술형·논술형 평가 돋보기	✓
3차	② 우리 지역의 중심지	교과서 내용 학습 + 핵심 개념 문제	✓
4차		중단원 실전 문제 + 서술형·논술형 평가 돋보기	✓
5차	대단원 정리 학습, 교과서 사고력 문제 엮보기, 대단원 마무리, 수행 평가 미리 보기	✓	

해당 부분을 공부한 후 ✓ 표를 하세요.



# 1) 지도로 본 우리 지역

사회 6~33쪽

### ■ 지도와 위성 사진을 비교하면?

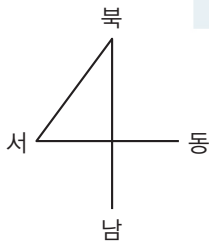
- 공통점: 위에서 내려다본 모습
- 차이점

위성 사진	모든 것이 나타나 있지만, 확대하지 않으면 건물 등이 자세히 보이지 않음.
지도	지도에는 필요한 정보가 보기 쉽게 나타나 있음.

### ■ 지도와 그림을 비교하면?

공통점	위에서 내려다본 모습
차이점	그림은 그리는 사람의 마음대로 그리지만, 지도는 정해진 약속대로 그 지역을 나타냄.

### ■ 방위표란?



### ■ 옛날 사람들은 지도를 어떻게 그렸을까?

가장 오래된 지도로 알려진 것은 고대 메소포타미아의 점토판 지도입니다. 이 밖에도 나무줄기에 조개껍데기와 산호 조각을 붙이거나, 동물 가죽에 나뭇조각을 붙여 지도를 만들기도 하였습니다.

#### 날말 사전

**점토** 작은 알갱이로 이루어진 부드럽고 차진 흙

## 1 지도의 의미와 필요성

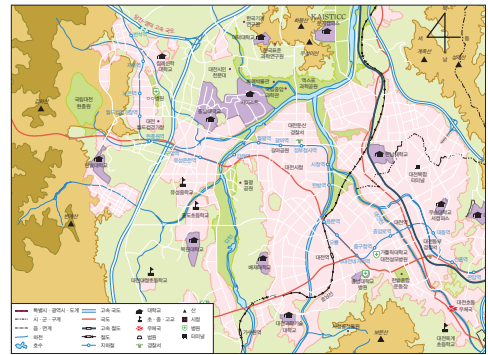
### (1) 지도의 의미

- ① 위에서 내려다본 땅의 실제 모습을 일정한 형식으로 줄여서 나타낸 그림을 지도라고 합니다.
  - ② 지도는 정해진 약속에 따라 그려야 합니다. (위에서 내려다보고 그린 그림이 모두가 되는 것은 아닙니다.)
- (2) 지도의 필요성: 직접 볼 수 없는 곳을 설명해 주거나 보여 주기 위해 필요합니다.

## 2 우리 지역을 나타낸 지도

- (1) 지도의 좋은 점: 위치를 알 수 있고, 다른 장소나 건물을 찾아갈 수 있습니다.
- (2) 지도에 나타난 정보

- ① 지도가 나타낸 지역에 무엇이 있는지 알 수 있습니다.
- ② 산과 강의 위치와 이름을 알 수 있습니다.
- ③ 버스 터미널, 시청, 기차역 등의 위치를 알 수 있습니다.
- ④ 지역에 있는 학교와 병원 등의 이름을 알 수 있습니다.
- ⑤ 지도에서는 여러 가지 색, 선, 기호를 볼 수 있습니다.



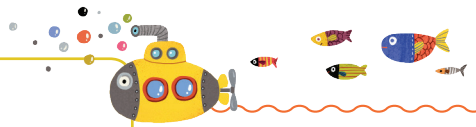
▲ 대전광역시

### (3) 우리나라 지도에서 우리 지역의 위치 찾기 예 대전광역시 유성구에 있는 학교

- ① 우리나라 지도에서 대전광역시의 위치 확인: 예 세종특별자치시의 아래쪽, 충청남도과 충청북도의 가운데에 있습니다.
- ② 대전광역시 지도에서 유성구의 위치 확인: 예 서구의 위쪽, 대전광역시의 가장 왼쪽에 있습니다.

## 3 지도에서 방위표를 이용해 위치 알아보기

- (1) 방위는 방향의 위치로, 동서남북이 있고 방위표로 나타냅니다.
- (2) 방위표를 이용하면 사람이나 건물이 향한 방향에 관계없이 위치를 나타낼 수 있습니다.
- (3) 지도에 방위표가 없으면 오른쪽이 동쪽, 왼쪽이 서쪽, 아래쪽이 남쪽, 위쪽이 북쪽이라고 약속합니다. (지도에서는 사람이나 건물이 향한 방향에 따라 오른쪽, 왼쪽, 위쪽, 아래쪽이 달라지지 않도록 방위표를 이용해서 나타냅니다. 이것을 방위라고 합니다.)
- (4) 우리나라 전도를 보고 지역의 위치 알아보기
  - ① 전라북도는 울산광역시의 서쪽에 있습니다.
  - ② 강원도는 경상남도의 북쪽에 있습니다.



#### 4 지도에 나타난 기호와 범례

- (1) 기호 ↪ 지역의 실제 모습을 그림으로 그리거나, 모든 정보를 글자만으로 표시하면 지도를 알아보기 어렵습니다.
- ① 땅이나 건물의 모습을 지도에 나타낼 때에는 약속된 기호를 사용합니다.
  - ② 기호는 학교, 우체국, 병원 등을 지도에 간단히 나타내는 표시입니다.
- (2) 범례
- ① **범례**는 지도에 쓰인 기호와 그 뜻을 나타냅니다.
  - ② 범례를 활용해 지도를 보면 지도의 정보를 좀 더 쉽고 정확하게 알 수 있습니다.
  - ③ 지도마다 쓰이는 기호가 다를 수 있고, 기호를 모두 외울 수 없기 때문에 범례가 필요합니다.

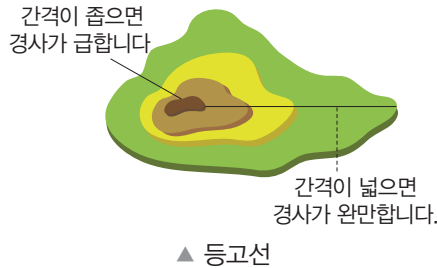
시청	초·중·고교	우체국	경찰서	병원	철도	다리	고속국도	논	산	공장

#### 5 축척의 뜻과 쓰임새

- (1) 지도에서 실제 거리를 줄인 정도를 축척이라고 합니다.
- (2) 축척에 따라 지도의 자세한 정도가 달라집니다.
  - ① 실제 거리를 조금 줄인 지도(1:25,000): 우리 지역을 자세히 볼 수 있습니다.
  - ② 실제 거리를 많이 줄인 지도(1:100,000): 다른 지역까지 볼 수 있어 우리 지역의 위치를 알 수 있습니다.
- (3) 축척 막대자를 사용하면 지도에 표시된 두 지점 사이의 실제 거리를 쉽게 알 수 있습니다. **예** 축척이 0      1km 인 지도에서 축척 막대자로 잴 길이가 3cm이면 실제 거리는 3km입니다. → 지도에서 1cm는 실제 거리 1km를 뜻합니다.

#### 6 지도에서 땅의 높낮이를 나타내는 방법

- (1) 색깔: 땅의 높이에 따라 다른 색을 사용합니다. **예** 초록색 → 노란색 → 갈색 → 고동색(가장 높은 곳) ↪ 땅의 높이가 높을수록 색이 진해집니다.
- (2) 등고선: 높이가 같은 곳을 연결하여 땅의 높낮이를 나타낸 선입니다.



#### 7 생활에서 지도 활용하기

- (1) 우리는 생활하면서 다양한 지도를 활용합니다.
- (2) 우리 생활에서 사용되는 다양한 지도



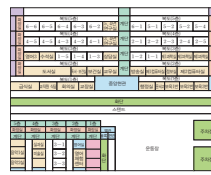
▲ 약도



▲ 길도우미



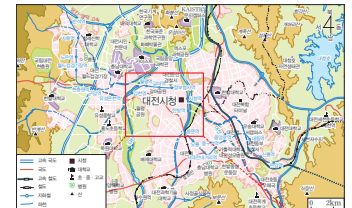
▲ 지하철 노선도



▲ 학교 안내도

#### ■ 두 지도의 차이?

(가) 지도



(나) 지도



(가) 지도는 넓은 지역을 간략하게 보여 주고, (나) 지도는 좁은 지역을 자세히 보여 줍니다.

#### ■ 실생활에 사용되는 지도는?

약도	중요한 것만 간략하게 나타낸 지도
도로 교통 지도	길을 찾을 때 활용하는 지도
안내도	알리고자 하는 내용을 자세히 표시한 지도



범례 일러두기







# 중단원 실전 문제

01 다음 ( ) 안에 들어갈 알맞은 말을 쓰시오.

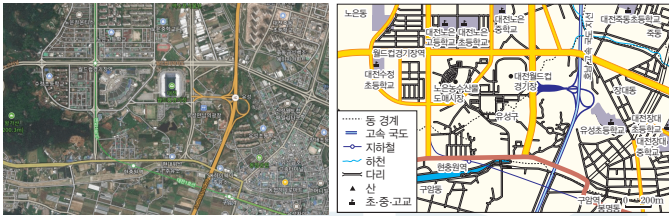
지도는 ( )에서 내려다본 땅의 실제 모습을 일정한 형식으로 줄여서 나타낸 그림이다.

( )

[02~03] 다음 자료를 보고, 물음에 답하십시오.

(가)

(나)



02 위의 (가), (나)에 대해 바르게 설명한 것은 어느 것입니까? ( )

- ① (가)는 지도이다.
- ② (나)는 위성 사진이다.
- ③ (가), (나) 모두 옆에서 본 모습이다.
- ④ (가)는 확대하지 않아도 건물 등이 자세히 보인다.
- ⑤ (나)에는 필요한 정보가 보기 쉽게 나타나 있다.

03 위의 (나)를 이용하면 좋은 점을 두 가지 고르시오. ( , )

- ① 땅 모습의 실제 크기를 알 수 있다.
- ② 정면에서 바라본 모습을 잘 알 수 있다.
- ③ 건물의 실제 모습을 그대로 볼 수 있다.
- ④ 다른 장소나 건물을 쉽게 찾아갈 수 있다.
- ⑤ 알고 싶은 곳의 위치를 한눈에 알 수 있다.

중요  
04

다음 (가), (나)의 공통점과 차이점에 대한 설명으로 알맞지 않은 것을 두 가지 고르시오. ( , )

(가)



(나)



- ① 모두 사진이다.
- ② 같은 지역을 위에서 내려다본 모습이다.
- ③ 같은 지역을 정면에서 바라본 모습이다.
- ④ (가)는 그리는 사람의 마음대로 그릴 수 있다.
- ⑤ (나)는 정해진 약속대로 그 지역을 나타낸다.

05 다음 ( ) 안에 공통으로 들어갈 알맞은 말은 무엇입니까? ( )

지금까지 가장 오래된 지도로 알려진 것은 고대 메소포타미아의 ( )판 지도이다. 이것은 진흙으로 만든 ( )판에 나뭇가지로 지도를 그린 후 햇볕에 말려서 단단하게 굳혀, 시간이 오래 흘러도 지도의 내용이 사라지지 않는다.

- ① 돌
- ② 나무
- ③ 점토
- ④ 가죽
- ⑤ 조개껍데기



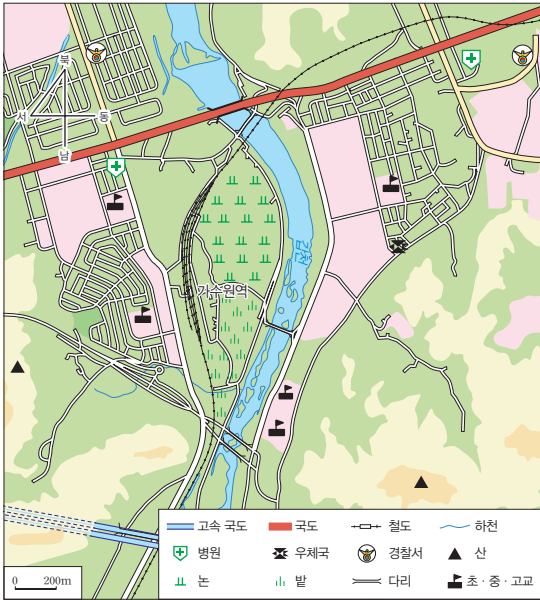




**중요**  
**11** 지도에서 범례가 필요한 이유에 대해 바르게 설명한 것은 어느 것입니까? ( )

- ① 지도에 빈 공간이 너무 많이 남아서
- ② 모든 기호를 다 외울 수 없기 때문에
- ③ 지도마다 쓰이는 기호가 같기 때문에
- ④ 지도 그리는 시간을 절약할 수 있기 때문에
- ⑤ 글을 알지 못하는 사람들에게 도움을 주기 위해서

**12** 다음 지도에서 학교와 병원은 몇 개 있는지 각각 쓰시오.

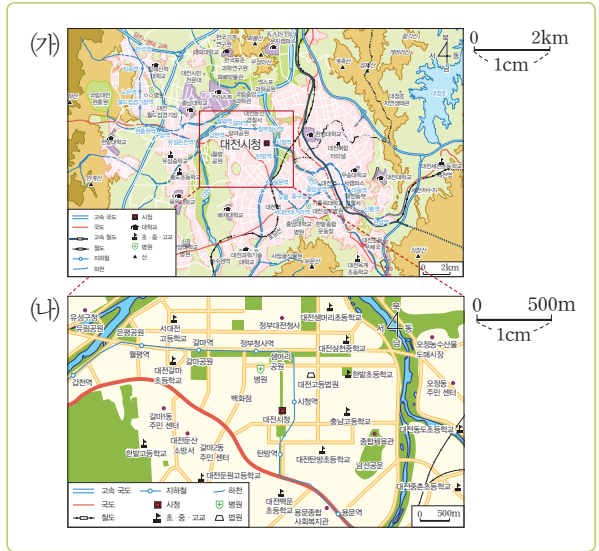


(1) 학교 ( ) (2) 병원( )

**13** 축척에 대해 바르게 설명한 것은 어느 것입니까? ( )

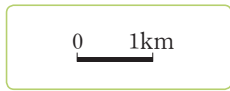
- ① 축척으로 방위를 알 수 있다.
- ② 축척은 땅의 모양을 나타낸 것이다.
- ③ 지도에서 실제 거리를 늘린 정도이다.
- ④ 축척이 달라도 지도에는 변화가 없다.
- ⑤ 축척에 따라 지도의 자세한 정도가 달라진다.

**중요**  
**14** 다음 두 지도에 대한 설명으로 알맞지 않은 것은 어느 것입니까? ( )



- ① (가) 지도는 다른 지역까지 볼 수 있다.
- ② (가) 지도는 (나) 지도에 비해 많이 줄었다.
- ③ (나) 지도는 (가) 지도에 비해 조금 줄었다.
- ④ (가), (나) 지도 모두 축척에는 차이가 없다.
- ⑤ (나) 지도는 우리 지역을 자세히 볼 수 있다.

**15** 다음과 같은 축척을 사용한 지도에서 축척 막대자로 두 지점 사이의 거리를 재었더니 3cm였습니다. 두 지점 사이의 실제 거리는 얼마인지 쓰시오.

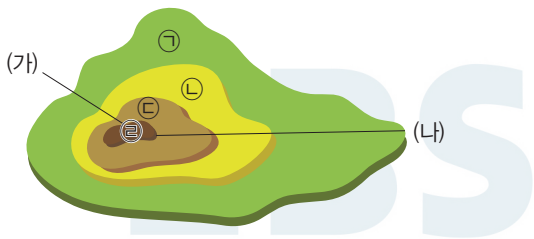


( )

16 등고선에 대해 바르게 설명한 것은 어느 것입니까? ( )

- ① 땅의 쓰임새를 알 수 있다.
- ② 땅의 넓이를 비교할 수 있다.
- ③ 다른 지역과의 경계를 나타낸다.
- ④ 땅의 높이가 같은 곳끼리 연결하여 놓은 선이다.
- ⑤ 바다의 깊이가 같은 곳끼리 연결하여 놓은 선이다.

[17~18] 다음 자료를 보고, 물음에 답하십시오.



17 위의 등고선에서 가장 높은 곳과 낮은 곳을 골라 기호를 쓰시오.

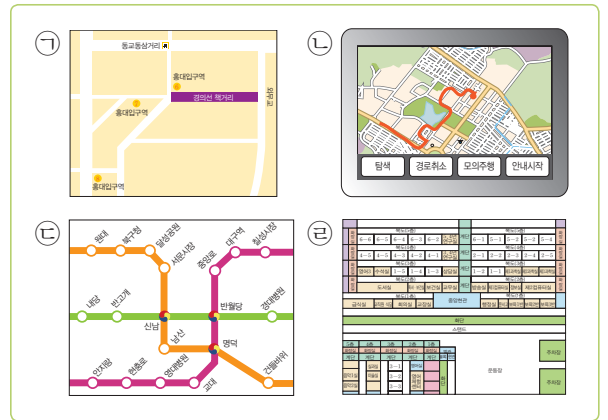
- (1) 가장 높은 곳 ( )
- (2) 가장 낮은 곳 ( )

18 위의 자료를 보고 잘못 설명한 사람은 누구인지 쓰시오.

- 희경: 높은 곳일수록 진한 색을 칠해.
- 찬혁: 등고선 사이의 간격은 항상 일정해.
- 지우: (가) 지역이 (나) 지역보다 경사가 급해.

( )

19 자동차를 운전해 목적지까지 가는 길을 찾고 싶을 때 이용하면 좋은 지도를 골라 기호를 쓰시오.



( )

20 다음 지역을 여행한다면 돌아볼 곳으로 적절하지 않은 곳은 어느 것입니까? ( )



- ① 춘향묘
- ② 황산대첩비
- ③ 옷칠공예관
- ④ 여미지식물원
- ⑤ 지리산국립공원



# 서술형·논술형 평가 돋보기

연습 문제

## 문제 해결 전략

제시된 자료가 무엇인지 파악하기



지도에 제시된 다양한 정보를 읽어 내기



지도에서 색깔의 차이는 무엇을 나타내는지 알기

## 핵심 키워드

- 지도의 특징
  - 지도에는 다양한 정보가 들어있음.
  - 여러 가지 색, 선, 기호 등을 이용하여 우리 지역의 모습을 나타냄.
- 지도에서 색깔이 나타내는 의미 알기
  - 지도에서 색깔은 땅의 높낮이나 땅의 이용을 알 수 있게 함.
  - 높은 곳일수록 진한 색을 칠함.

다음 지도를 보고, 물음에 답하시오.



1 위 지도에 나타나 있는 지도의 기본 요소를 두 가지 이상 쓰시오.

( )

2 지도를 통해 알 수 있는 다양한 정보를 쓰고, 지도에서 색깔을 다르게 표시하는 이유를 알아봅시다. 다음 ( ) 안에 알맞은 말을 써넣으시오.

지도를 통해 우리는 다양한 ( )이(가) 사용되었음을 알 수 있습니다. 지도의 지역에는 학교가 ( )개 있고, 병원이 1개 있습니다. 산과 강의 이름을 알 수 있어 지역에 있는 산의 이름은 ( )이고, 하천의 이름은 ( )입니다. 이 지역에는 어떤 건물이 있고, 건물의 이름이 무엇인지도 알 수 있는데, 대전조차장역의 서쪽에는 ( )이(가) 있고, 동쪽에는 근로복지공단 대전병원이 있습니다. 대전매봉중학교의 북쪽에는 산이 있는데, 이 산의 색깔이 달리 표현된 이유는 ( )이(가) 달라지기 때문입니다. 산 정상으로 올라갈수록 ( ) 색으로 칠합니다.

빈칸을 채우며  
서술형·논술형 문제의  
답안을 작성하는 연습을  
해 보세요!

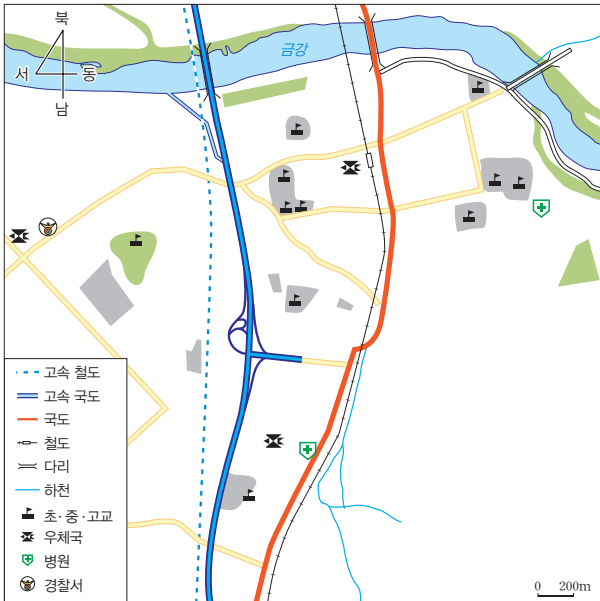




학교에서 출제되는 서술형·논술형 평가를 미리 준비하세요.

실전 문제

[1~2] 다음 지도를 보고, 물음에 답하시오.



1 위의 지도를 보고, 우리 지역에 대해 다음과 같이 정리하였습니다. ( ) 안에 알맞은 말을 써넣으시오.

- (1) 우리 고장은 남북으로 고속 철도, 철도, 국도, ( )이(가) 놓여 있어 교통이 편리하다는 것을 알 수 있습니다. 사람과 교통 시설이 하천을 지날 수 있도록 하천 위에 ( )을(를) 3개 놓았습니다.
- (2) 지도에서 우체국은 ( )개가 있습니다.

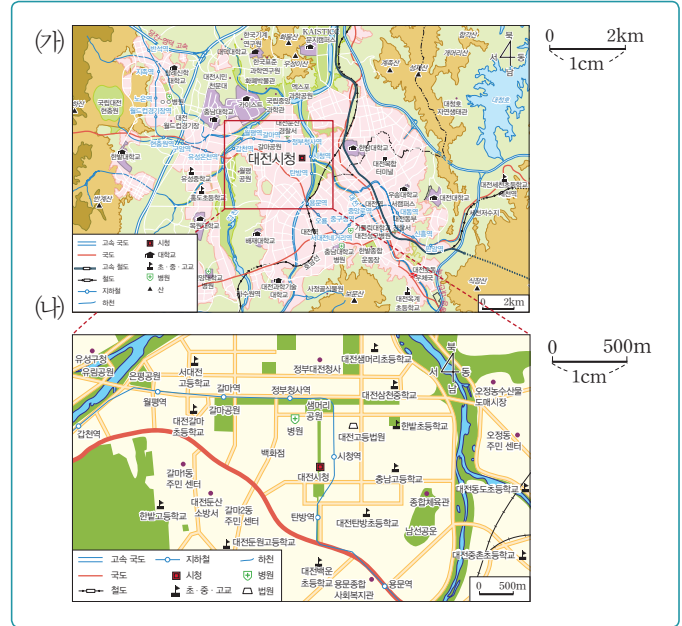
2 지도의 범례를 바탕으로 다음 물음에 답하시오.

- (1) 지도에서 병원은 어떻게 표시되었는지 그리시오. ( )
- (2) 지도에서 범례가 필요한 이유를 쓰시오.

\_\_\_\_\_

\_\_\_\_\_

[3~4] 다음 지도를 보고, 물음에 답하시오.



3 위의 (가), (나) 지도를 보고, ( ) 안에 알맞은 말이나 기호를 써넣으시오.

- (1) 지도에서 실제 거리를 위와 같이 줄이는 정도를 ( )이라고 합니다.
- (2) 축척에는 ( ) 지도와 같이 조금 줄인 것이 있고, ( ) 지도와 같이 많이 줄인 것이 있습니다.

4 위 지도의 특징을 바탕으로 (가), (나) 지도가 가진 장점을 한 가지 쓰시오.

(1) (가) 지도의 장점

\_\_\_\_\_

\_\_\_\_\_

(2) (나) 지도의 장점

\_\_\_\_\_

\_\_\_\_\_



# 2

## 우리 지역의 중심지

사회 34~53쪽

### ■ 중심지와 중심지가 아닌 곳의 특징은?

중심지: 건물이 많아 복잡합니다.



중심지가 아닌 곳: 논밭이 많고, 사람이 적어 **한적**합니다.

### ■ 중심지를 찾는 방법은?

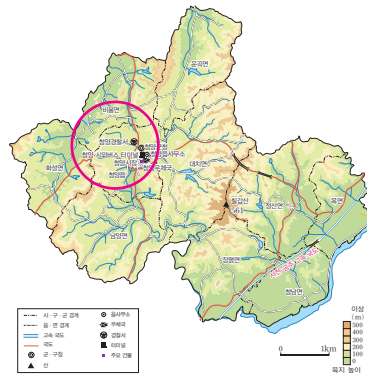
- 인터넷으로 지도와 위성 사진 찾아보기: 교통이 발달한 곳을 찾습니다.
- 도서관에서 지도 살펴보기: 여러 시설이 모여 있는 곳을 찾습니다.
- 경험 떠올려 보기: 사람들이 많이 모이는 곳에 다녀온 경험을 떠올려 봅니다.
- 어른들께 여쭙어보기

### 날말 사전

**한적** 한가하고 고요함.

### 1 사람들이 많이 모이는 중심지

- (1) 중심지: 군청이나 구청, 시장, 버스 터미널 등 사람들이 많이 모이는 곳을 고장의 중심지라고 합니다.
- (2) 고장 사람들이 중심지에 모이는 까닭: 시장, 군청 등을 이용하기 위해서입니다.
- (3) 중심지에 있는 주요 시설들 **예** 충청남도 청양군



▲ 청양군 지도



▲ 청양군청



▲ 청양시장



▲ 청양시외버스 터미널



▲ 청양우체국

### 2 중심지의 역할과 특징

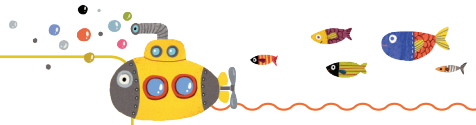
#### (1) 중심지의 역할

- ① 중심지에는 사람들의 생활과 관련된 여러 시설이 모여 있습니다.
- ② 사람들은 생활에 필요한 것을 구하거나 시설을 이용하려고 중심지에 갑니다.

시장	필요한 물건을 사러 감.
군청	서류를 내거나 필요한 서류를 구하러 감.
버스 터미널	다른 고장으로 가기 위해 버스를 타러 감.
병원	아픈 곳을 치료하러 감.
은행	저금하거나 돈을 다른 곳으로 보내기 위해 감.
공연장	여가를 보내고 문화 예술을 즐기기 위해 감.

#### (2) 중심지의 특징

- ① 교통이 편리합니다.
- ② 사람들이 이용할 수 있는 다양한 시설이 모여 있습니다.
- ③ 상점이 많아서 여러 가지 물건을 사거나 팔 수 있습니다.
- ④ 건물이 많고 사람이 많아 복잡합니다.

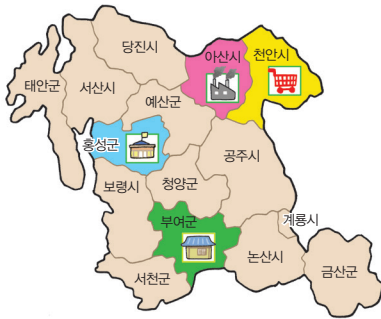


### 3 다양한 중심지를 찾아 지역의 특징 탐색하기

#### (1) 지역의 다양한 중심지

- ① 지역에는 여러 기능을 하는 다양한 중심지가 있습니다.
- ② 행정의 중심지, 관광의 중심지, 상업의 중심지, 산업의 중심지, 교통의 중심지 등이 있습니다.
- ③ 중심지마다 모습이나 역할과 기능이 다릅니다.
- ④ 지역의 여러 중심지를 탐색하면 지역의 전체적인 특징을 알 수 있습니다.

#### (2) 충청남도 지역의 다양한 중심지



구분	위치	사람들이 모이는 까닭
행정의 중심지	홍성군 (내포 신도시)	• 행정 업무를 처리하기 위해 • 충청남도청, 충청남도 교육청
상업의 중심지	천안시	• 필요한 물건을 사기 위해 • 백화점, 대형 할인점
산업의 중심지	아산시	• 회사나 공장에서 일하기 위해 • 전자 제품 공장, 자동차 공장
관광의 중심지	부여군	• 지역의 <b>문화유산</b> 을 보기 위해 • 국립 부여 박물관, 부소산성

### 4 중심지 답사하기

(1) 답사: 어떤 곳에 직접 찾아가 조사하는 것을 말합니다.

#### (2) 중심지를 답사하는 과정

중심지를 답사할 계획 세우기 → 중심지에 가서 중심지의 모습을 자세히 살펴보기 → 중심지를 답사한 결과를 정리해 발표 자료 만들기 → 답사한 내용을 친구들에게 발표하기

#### (3) 중심지 답사를 하는 이유

- ① 우리 지역 중심지의 실제 모습을 알아보기 위해서입니다.
- ② 배웠던 내용을 실제로 확인해 보기 위해서입니다.

(4) 답사 계획을 세울 때 들어가야 할 내용: 장소와 날짜, 목적, 내용, 방법, 준비물 등을 정해야 합니다.

지도, 사진기, 필기도구 등

#### (5) 중심지에서 답사할 내용과 방법

- ① 지도를 이용해 중심지의 위치를 확인하고 실제 모습과 비교해 봅니다.
- ② 중심지의 모습을 관찰하고 사진을 찍을 수 있습니다.
- ③ 면담을 통해 사람들이 하는 일을 조사할 수 있습니다.
- ④ 중심지에 있는 시설과 기관에서 하는 일을 조사합니다.

(6) 답사할 때 주의할 점: 답사할 장소(시청이나 군청과 같은 공공 기관)에 미리 연락하기, 보호자와 함께 가기, 안전에 유의하기, 사진을 찍을 때에는 먼저 그 사람에게 허락 받기 등

#### ■ 지역의 중심지 이용은?

교통의 발달은 접근성을 높여 주어 중심지의 형성과 발달에 결정적 역할을 합니다. 교통수단의 발달로 사람들의 이동 범위가 넓어지면서 고장의 중심지를 넘어서 지역 또는 이웃 지역의 다양한 중심지를 이용하기도 합니다.

#### ■ 중심지의 대표적인 장소는?

장소	중심지의 역할
백화점, 대형 할인점, 시장	필요한 것을 구할 수 있는 곳(상업의 중심지)
기차역, 시외버스 터미널	다른 곳으로 이동할 수 있는 곳(교통의 중심지)
영화관, 체육관	문화생활을 즐기기에 모이는 곳(문화의 중심지)

#### ■ 답사할 중심지에 대한 자료를 찾는 방법은?

- 주변 어른께 여쭙어보기
- 인터넷으로 검색하기
- 책이나 지도에서 찾아보기



**문화유산** 전해 내려온 문화 중에서 후손에게 물려줄 만한 가치가 있는 것





**개념 3** 지역의 다양한 중심지

- (1) 행정의 중심지: 지역 사람들이 행정 업무를 처리하려고 모임. **예** 도청(시청), 교육청 등
- (2) 상업의 중심지: 지역 사람들이 필요한 물건을 사려고 모임. **예** 백화점, 대형 할인점, 시장 등
- (3) 관광의 중심지: 지역의 문화유산을 보려고 사람들이 찾아옴. **예** 국립 부여 박물관, 부소산성 등
- (4) 산업의 중심지: 물건을 만드는 회사나 공장에서 일하려고 사람들이 모임. **예** 전자 제품 공장, 자동차 공장 등

**05** 다음은 어떤 중심지에 대한 설명입니까? (     )

물건을 만드는 회사나 공장에서 일하려고 사람들이 모인다.

- ① 행정의 중심지
- ② 관광의 중심지
- ③ 상업의 중심지
- ④ 산업의 중심지
- ⑤ 교육의 중심지

**06** 사람들이 관광의 중심지에 찾아오는 이유는 주로 무엇을 보기 위해서입니까? (     )

- ① 공장
- ② 기차역
- ③ 문화유산
- ④ 대형 할인점
- ⑤ 대학교 건물

**개념 4** 중심지 답사하기

- (1) 답사: 어떤 곳에 직접 찾아가 조사하는 것
- (2) 답사 과정: 답사 계획 세우기 → 답사하기 → 답사 결과 정리하기 → 답사 내용 발표하기
- (3) 답사 내용과 방법: 중심지의 위치 확인하기, 중심지의 모습 살펴보기, 중심지에서 사람들이 하는 일 조사하기, 중심지에 있는 시설과 기관에서 하는 일 조사하기
- (4) 주의할 점: 답사 장소(시청이나 군청 같은 공공 기관)에 미리 연락하기, 보호자와 함께 가기 등

**07** 다음 **보기** 를 답사하는 과정에 맞게 순서대로 기호를 쓰시오.

**보기** 

- ㉠ 발표하기
- ㉡ 답사하기
- ㉢ 답사 계획 세우기
- ㉣ 답사 결과 정리하기

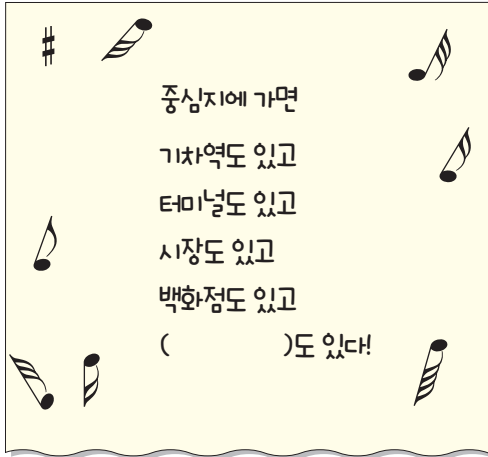
(     →     →     →     )

**08** 중심지에서 답사할 내용과 방법으로 알맞지 않은 것은 어느 것입니까? (     )

- ① 중심지의 위치를 확인한다.
- ② 중심지의 모습을 살펴본다.
- ③ 중심지에 있는 시설에 대해 조사한다.
- ④ 중심지의 모습을 상상하여 그림으로 그린다.
- ⑤ 중심지에 있는 기관에서 하는 일을 조사한다.



06 다음 ( ) 안에 들어갈 내용으로 알맞은 것은 어느 것입니까? ( )



- ① 탄광                      ② 염전
- ③ 경찰서                  ④ 논과 밭
- ⑤ 해수욕장

**중요**  
09 고장 중심지의 특징으로 알맞은 것은 어느 것입니까? ( )

- ① 교통이 불편하다.
- ② 건물이 적고 흩어져 있다.
- ③ 상점이 적어 물건을 사고팔기 어렵다.
- ④ 그 지역에서 가장 공기가 깨끗한 곳이다.
- ⑤ 사람들이 이용할 수 있는 다양한 시설이 모여 있다.

07 고장의 중심지에 사람들이 온 이유를 말한 내용으로 알맞지 않은 것은 어느 것입니까? ( )

- ① 물건을 사려고 시장에 왔어요.
- ② 서류를 떼기 위해 구청에 왔어요.
- ③ 택배를 보내려고 우체국에 왔어요.
- ④ 고구마 캐기 체험을 하려고 농장에 왔어요.
- ⑤ 다른 고장에 사는 고모 집에 가는 버스를 타려고 터미널에 왔어요.

08 다음 ( ) 안에 들어갈 알맞은 말을 골라 쓰시오.

중심지는 많은 사람들이 오고 가서 거리가 매우 ( 한적, 복잡 )한 편이다.  
( )

10 다음 지도의 (가), (나) 지역을 비교한 내용으로 알맞은 것을 두 가지 고르시오. ( , )



- ① (가)에는 논밭이 많다.
- ② (나)는 고장의 중심지이다.
- ③ (가)는 고장의 중심지에 속하지 않는다.
- ④ (나)는 사람이 많지 않아 조용하고 한적하다.
- ⑤ (가)는 우체국, 시장, 버스 터미널, 병원 등이 있다.



중요  
11

우리 고장의 중심지를 찾는 방법을 잘못 말한 사람은 누구인지 쓰시오.

- 찬혁: 지도에서 여러 시설이 모여 있는 곳을 찾아야지.
- 소영: 인구분포도를 보고 인구가 가장 적은 곳을 찾아야지.
- 지우: 사람들이 많이 모이는 곳에 다녀온 경험을 떠올려 봐야지.
- 해미: 인터넷으로 지도와 위성 사진을 보며 교통이 발달한 곳을 찾아야지.

( )

12 다음은 지역의 다양한 중심지 중 어디에서 볼 수 있는 모습입니까? ( )

- 전자 제품 공장    • 자동차 공장

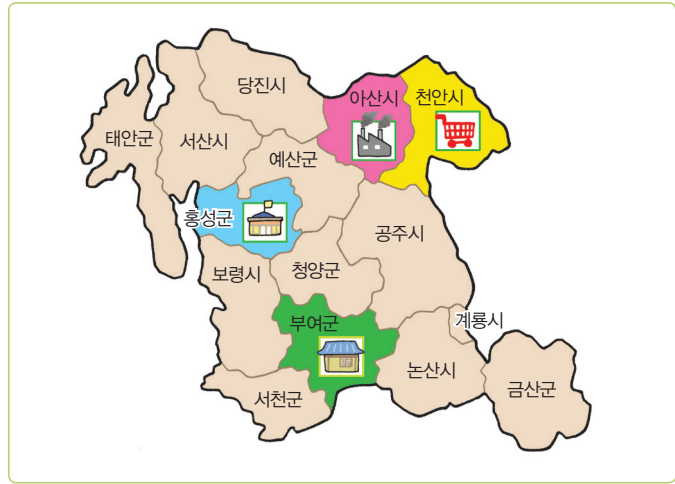
- ① 행정의 중심지    ② 산업의 중심지
- ③ 관광의 중심지    ④ 교육의 중심지
- ⑤ 상업의 중심지

13 다음 조사 학습을 할 지역으로 알맞지 않은 것은 어느 것입니까? ( )

조사 학습 주제: 관광의 중심지 역할을 하는 지역을 찾아 조사해 본다.

- ① 신라의 도읍지였던 경주
- ② 백제의 도읍지였던 공주
- ③ 백제의 도읍지였던 부여
- ④ 가야의 유적이 많은 김해
- ⑤ 자동차 공업이 발달한 울산

[14~15] 다음 지도를 보고, 물음에 답하시오.



14 위의 지도를 보고, ( ) 안에 들어갈 알맞은 말을 쓰시오.

충청남도에 있는 다양한 중심지

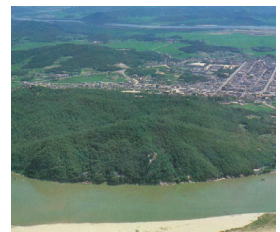
- 천안시: 상업의 중심지
- 아산시: 산업의 중심지
- 홍성군: ( )의 중심지

( )

15 다음 문화유산을 직접 보기 위해 사람들이 찾아오는 관광의 중심지는 어디인지 위의 지도에서 찾아 쓰시오.



▲ 국립 부여 박물관



▲ 부소산성

( )

16 다음 자료를 보고 안동 지역은 어떤 중심지 역할을 하고 있는지 두 가지 고르시오. (      ,      )

천안에 사는 아연이는 부모님과 주말에 경상북도 안동에 다녀왔다. 그곳에서 본 여러 모습을 다음과 같이 사진으로 남겼다.



▲ 경상북도청



▲ 안동 하회마을

- ① 행정의 중심지      ② 산업의 중심지
- ③ 관광의 중심지      ④ 교육의 중심지
- ⑤ 상업의 중심지

17 다음 (      ) 안에 들어갈 알맞은 말을 쓰시오.

(      )은(는) 어떤 곳에 직접 가서 조사하는 방법을 말한다.

(      )

18 중심지를 답사하는 ①~④ 과정 중 다음과 관련 있는 단계는 무엇인지 쓰시오.

장소와 날짜, 목적, 내용, 방법, 준비물을 정한다.

- ① 중심지를 답사할 계획 세우기
- ② 중심지에 가서 모습을 자세히 살펴보기
- ③ 중심지 답사 결과를 정리해 발표 자료 만들기
- ④ 답사한 내용을 친구들에게 발표하기

(      )

19 다음 장소를 답사하여 찍은 사진으로 알맞은 것은 어느 것입니까? (      )

답사 목적: 상업의 중심지를 찾아가 본다.



20 답사할 때 주의할 점으로 알맞지 않은 것은 어느 것입니까? (      )

- ① 보호자와 함께 간다.
- ② 약속 시간을 잘 지킨다.
- ③ 주위를 잘 살피며 안전에 유의한다.
- ④ 답사할 공공 기관에 미리 전화를 한다.
- ⑤ 답사 장소에서 일하는 사람을 관찰하면 바로 사진을 찍는다.

### 문제 해결 전략

제시된 자료가 무엇인지 파악하기



지도에 제시된 다양한 정보 읽어 내기



지도에서 중심지에 있는 다양한 시설을 파악하고, 중심지의 역할 이해하기

### 핵심 키워드

#### • 중심지의 특징

- 공공 기관, 버스 터미널과 기차역, 영화관, 대형 할인점 등의 시설이 있음.
- 중심지는 하나의 기능뿐만 아니라 복합적인 기능을 하고 있음.

#### • 중심지의 역할 알기

- 고장의 중심지는 시설이 다양하고, 교통이 발달하여 사람들이 편리하게 이동할 수 있음.
- 행정의 중심지, 교통의 중심지, 문화의 중심지 등 다양한 역할을 함.

빈칸을 채우며  
서술형·논술형 문제의  
답안을 작성하는 연습을  
해 보세요!



다음 지도를 보고, 물음에 답하시오.



1 중심지에서 볼 수 있는 시설을 위 지도에서 찾아 두 가지 쓰시오.

( )

2 지도를 통해 알 수 있는 사실을 ( ) 안에 쓰고, 이를 통해 알 수 있는 중심지의 특징을 알아보시다.

위의 지도는 전라북도 정읍시의 중심지 역할을 하는 시설들이 나타나 있습니다. 위의 지도에 나타난 정보를 볼 때 정읍시청과 소방서는 ( )의 중심지의 역할을 하고, 고속버스 터미널과 기차역은 ( )의 중심지 역할을 하는 시설입니다. 종합경기장은 ( )의 중심지 역할을 합니다. 이와 같이 고장의 중심지는 ( )이(가) 다양하고, ( )이(가) 발달하여 사람들이 편리하게 이동할 수 있습니다.



학교에서 출제되는 서술형·논술형 평가를 미리 준비하세요.

실전 문제

[1~2] 다음 지도를 보고, 물음에 답하시오.



1 위의 지도를 보고, 우리 지역을 다음과 같이 정리 하였습니다. ( ) 안에 알맞은 말을 써넣으시오.

- (1) 경상북도 문경읍의 중심지를 나타낸 지도 를 보니 사람들이 재관과 관련된 행정적인 일을 처리하기 위해 ( ) (으)로 갈 것입니다.
- (2) 문경 지역 사람들의 건강을 책임지는 공공 기관으로 ( ) 이(가) 있습니다.

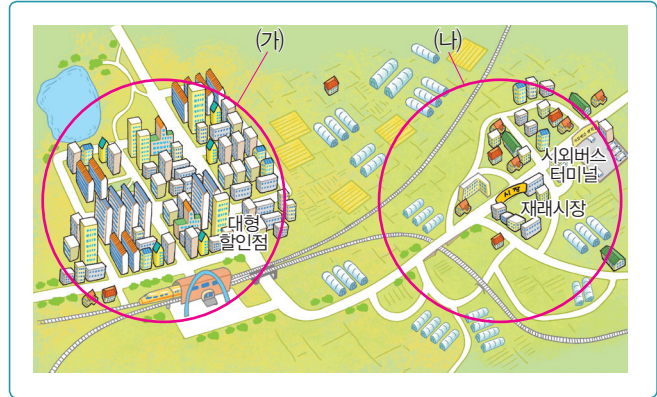
2 지도에 나타난 정보를 바탕으로 교통과 중심지의 발달 관계에 대해 알아보시다.

- (1) 다른 지역으로 가려면 어떤 교통 시설을 이 용해야 하는지 위의 지도에서 찾아 쓰시오. ( )
- (2) 고장의 중심지가 교통이 발달하게 된 이유 를 쓰시오.

\_\_\_\_\_

\_\_\_\_\_

[3~4] 다음 그림지도를 보고, 물음에 답하시오.



3 위 그림은 우리 고장에 있는 두 중심지의 모습입 니다. ( ) 안에 알맞은 말을 써넣으시오.

- (1) 위의 (가)와 (나) 중 고속 철도역이 들어서면 서 새롭게 만들어진 중심지는 ( ) 입 니다.
- (2) 재래시장이 있는 중심지는 옛날부터 사람 들이 많이 모여 살던 곳입니다. 이곳에서 다른 지역으로 이동하려면 ( ) 을 (를) 이용합니다.

4 위 지도의 (가), (나) 중심지의 모습이 다른 이유를 알아보고, 그 이유를 추측해 써 봅시다.

- (1) 두 중심지 모습의 차이
- \_\_\_\_\_
- \_\_\_\_\_
- (2) 중심지의 모습이 다른 이유
- \_\_\_\_\_
- \_\_\_\_\_

# 대단원 정리 학습

빈칸을 채우며 이 단원의  
핵심 개념을 확인하세요.

## 1 지도로 본 우리 지역

1. 위에서 내려다본 땅의 실제 모습을 일정한 형식으로 줄여서 나타낸 그림을 (1) (이)라고 하는데, 이것은 정해진 (2) (이)에 따라 그려야 합니다.
2. (3) (은/는) 방향의 위치로, 동서남북이 있고 방위표로 나타냅니다.
3. 방위표를 이용하면 사람이나 건물이 향한 방향에 관계없이 위치를 나타낼 수 있습니다.
4. 지도에 방위표가 없으면 오른쪽이 동쪽, 왼쪽이 서쪽, 아래쪽이 남쪽, 위쪽이 북쪽이라고 약속합니다.
5. (4) (은/는) 학교, 우체국, 병원 등을 지도에 간단히 나타내는 표시입니다.
6. 지도에 쓰인 기호와 그 뜻을 나타내는 것을 (5) (이)라고 하는데, 이를 활용해 지도를 보면 지도에서 나타내는 정보를 좀 더 쉽고 정확하게 알 수 있습니다.
7. 지도에서 실제 거리를 줄인 정도를 (6) (이)라고 합니다.
8. 지도에서 높이가 같은 곳을 연결하여 땅의 높낮이를 나타낸 선을 (7) (이)라고 합니다.

## 2 우리 지역의 중심지

1. 생활에 필요한 것을 구하거나 이용하려고 사람들이 많이 모이는 곳을 (8) (이)라고 합니다.
2. 중심지는 (9) (이)가 발달해 사람들이 오고 가기 편리한 곳입니다.
3. 사람들이 많이 모이는 곳에는 행정 업무를 처리하려고 모이는 (10) (이)의 중심지, 필요한 물건을 사려고 모이는 (11) (이)의 중심지, 지역의 문화유산을 직접 보려고 모이는 (12) (이)의 중심지, 회사나 공장에서 일하려고 모이는 (13) (이)의 중심지 등이 있습니다.
4. 어떤 곳에 직접 찾아가 조사하는 것을 (14) (이)라고 합니다.

정답 ① 지도 ② 약속 ③ 방위 ④ 기호 ⑤ 범례 ⑥ 축척 ⑦ 등고선 ⑧ 중심지 ⑨ 교통 ⑩ 행정 ⑪ 상업 ⑫ 관광 ⑬ 산업 ⑭ 답사



# 교과서 사고력 문제 엿보기

## 우리 지역에 대해 친구들과 함께 이야기 나누기

- ① 다음에 나타난 지도의 기본 요소를 쓰고, 이 지도를 이용해 등산을 한다면 어느 코스로 가고 싶은지 범례를 활용해 나타내 보시오.



**예시 답안** 방위표, 기호와 범례 등이 있습니다. 가장 긴 코스인 2번 코스로 가고 싶습니다. 진달래 능선과 철쭉 능선을 거쳐 돌아오는 길에 목이 마르면 천수샘에서 물을 마실 것입니다.

- ② 다음 지도에 나타난 정보를 알아보고, 이 지도를 어떻게 활용하면 좋을지 이야기해 봅시다.



**예시 답안** 남원에 있는 다양한 관광지가 나타나 있습니다. 어떤 순서로 관광할지 지도를 보고 계획을 세울 수 있습니다.

- ③ 다음 중심지가 미래에 어떤 모습으로 달라지면 좋을지 자신의 생각을 써 봅시다.



▲ 충청남도청



▲ 도청이 있는 흥성군 내포 신도시 모습

**예시 답안** 영화관, 운동 시설, 문화 센터, 공원 등 다양한 여가 생활을 즐길 수 있는 시설과 공원이 들어서면 좋을 것입니다.



# 대단원 마무리

**01** 지도를 그릴 때 필요한 약속으로 알맞은 것을 두 가지 고르시오. (      ,      )

- ① 어떤 도구로 그릴지 정해야 한다.
- ② 길은 몇 개만 그릴지 정해야 한다.
- ③ 실제 거리를 얼마나 줄일지 정해야 한다.
- ④ 어떻게 하면 아름답게 그릴지 정해야 한다.
- ⑤ 건물이나 산, 강 등을 어떻게 표현할지 정해야 한다.

**[02~03]** 다음 자료를 보고, 물음에 답하시오.



**02** 위 (가), (나)를 보고, (      ) 안에 알맞은 말을 쓰시오.

(가)와 (나)는 모두 같은 지역을 (      )에서 내려다본 모습이라는 공통점이 있다.

(      )

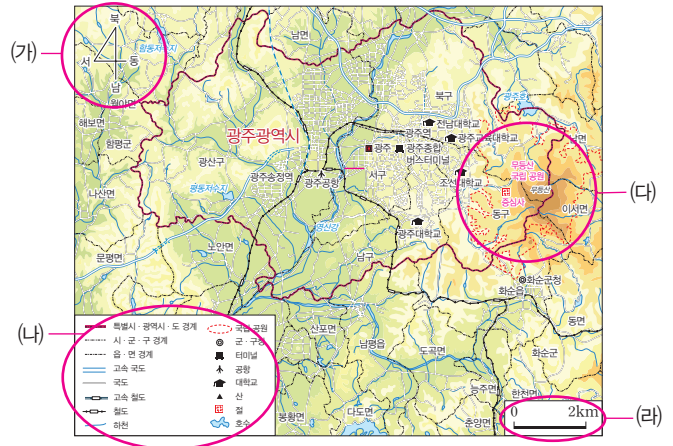


**03** 위 (가), (나) 중 지도가 아닌 것의 기호를 쓰고, 그 이유는 무엇인지 쓰시오.

\_\_\_\_\_

\_\_\_\_\_

**[04~05]** 다음 지도를 보고, 물음에 답하시오.



**04** (가)~(라)에 대한 설명으로 알맞지 않은 것은 어느 것입니까? (      )

- ① (가)~(라)를 지도의 기본 요소라고 한다.
- ② (다)는 높이가 같은 곳을 연결한 선이다.
- ③ (가)에 관계없이 항상 위쪽이 북쪽이다.
- ④ (라)는 실제 거리를 줄인 정도를 알려 준다.
- ⑤ (나)가 있어야 기호의 뜻을 쉽게 알 수 있다.

**05** (나)를 활용했을 때 얻을 수 있는 장점은 어느 것입니까? (      )

- ① 실제 거리를 알 수 있다.
- ② 땅의 실제 넓이를 알 수 있다.
- ③ 모든 기호를 외우지 않아도 된다.
- ④ 방위가 기준에 따라 변하지 않는다.
- ⑤ 직접 가지 않아도 실제 모습을 알 수 있다.

**06** 학교를 기준으로 남쪽과 북쪽에 있는 것을 쓰시오.



(1) 남쪽 (      ) (2) 북쪽 (      )

[07~08] 다음 지도를 보고, 물음에 답하시오.



07 위의 지도에서 찾을 수 없는 시설은 무엇입니까?  
( )

- ① 법원                      ② 병원                      ③ 학교
- ④ 경찰서                    ⑤ 백화점

서술형  
08

위와 같이 지도를 그릴 때 기호를 사용하면 좋은 점을 쓰시오.

---

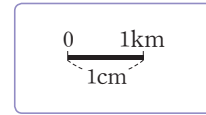


---

09 기호에 대한 설명으로 알맞지 않은 것은 어느 것입니까? ( )

- ① 지도마다 쓰이는 기호는 모두 같다.
- ② 기호 중에는 모양을 본뜬 것이 있다.
- ③ 기호의 의미를 제시한 것이 범례이다.
- ④ 기호 중에는 약속으로 정한 것이 있다.
- ⑤ 학교, 우체국 등을 지도에 간단히 나타내는 표시이다.

10 축척이 다음과 같은 지도에서 축척 막대자로 두 지점 사이의 거리를 재었더니 3cm였습니다. 두 지점 사이의 실제 거리는 얼마인지 쓰시오.

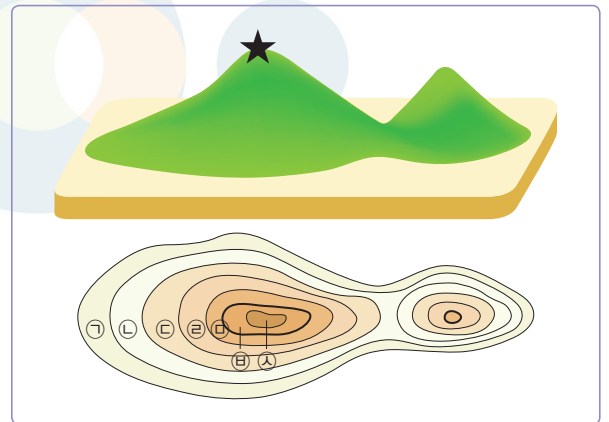


( )

11 지도에서 땅의 높낮이를 나타내는 방법을 두 가지 쓰시오.

( )

12 다음 산 모양에서 ★표시한 부분은 아래 등고선의 어디에 해당하는지 골라 기호를 쓰시오.



( )

13 다음에서 밑줄 친 '이것' 지도로 가장 알맞은 것은 어느 것입니까? ( )

해진이는 박물관에 견학을 가서 이것을 보고 전시실의 위치와 시설을 파악하였다.

- ① 안내도                      ② 길도우미
- ③ 우리집 약도                ④ 도로 교통 지도
- ⑤ 지하철 노선도







# 수행 평가 미리 보기



선생님의 출제 의도

우리 지역의 중심지 모습 조사하기



이 단원에서는 우리 지역의 중심지에 대해 공부하였습니다. 각 지역마다 다양한 중심지의 기능과 역할을 하고 있습니다. 이번 단원에서는 내가 살고 있는 고장의 중심지를 찾아보고, 우리 지역 중심지의 특징을 알아봤습니다. 수업 시간에 배운 교과 지식을 일상생활에 적용할 수 있는지를 알아보려고 문제를 출제하였습니다.

수행 평가에서는 실제 사례를 통해 앞서 배운 핵심 개념을 잘 이해하고 있는지를 종합적으로 묻는 문제가 출제될 수 있으니, 늘 공부하면서 실생활에 접목시켜 생각해 보는 연습을 해 봅시다.

## 수행 평가 문제

### ① 우리 지역의 중심지 모습을 조사해 봅시다.

스마트폰 '지도 응용 프로그램'을 이용한 조사 방법

1. 스마트폰에 지도 응용 프로그램을 설치합니다.
2. 지도 응용 프로그램에서 고장의 이름을 쓰고, 검색 버튼을 누르면 중심지의 모습이 지도로 나타납니다.
3. 지도의 크기를 조절하면서 중심지의 실제 모습을 살펴봅니다.
4. 중심지의 모습을 캡처해서 저장해 둡니다.

### 1 우리 지역 중심지의 대표적인 건물들이나 장소들을 써 봅시다.

### 2 사람들이 우리 지역의 중심지에 모이는 목적은 무엇인지 써 봅시다.

### 3 우리 지역의 중심지는 주로 어떤 기능과 역할을 하고 있는지 구체적인 사례를 들어 써 봅시다.

### 4 스마트폰으로 캡처해 둔 사진이나, 실제 답사하고 찍은 우리 지역 중심지의 모습을 붙여 봅시다.



## 평가 기준

잘함	보통	노력 요함
고장의 중심지 모습을 조사하여 정리할 수 있고, 사람들이 중심지에 모이는 목적과 중심지의 기능 및 역할을 조리 있게 설명한다.	고장의 중심지 모습을 조사하고 정리하였으나, 사람들이 중심지에 모이는 목적과 중심지의 기능 및 역할을 설명하는 데 다소 어려움을 느낀다.	고장의 중심지 모습을 조사하고 정리하는 능력이 미흡하고, 사람들이 중심지에 모이는 목적과 중심지의 기능 및 역할도 설명하지 못한다.

## 수행 평가 예시 답안

<예시>

- 예) 구청, 학교, 병원, 우체국, 경찰서, 소방서, 대형 할인점
- 구청 등 공공 기관이나 대형 할인점 등 편의 시설을 이용해 사람들이 생활에 필요한 것을 구하거나 시설을 이용하기 위해서
- 공공 기관 등이 있는 것을 보니, 행정의 중심지 역할을 하고 있음을 알 수 있습니다.  
백화점, 시장, 대형 할인점이 있는 것을 보니, 상업의 중심지 역할을 하고 있음을 알 수 있습니다.  
철도역이 있어 다른 고장으로 이동하기 위해 사람들이 모이는 것을 보니, 교통의 중심지 역할을 하고 있음을 알 수 있습니다.
- 예) 고장의 중심지 모습



◀ 시장

## 수행 평가

### 꿀팁



모둠 활동을 할 때 친하지 않은 친구가 있다면?

수행 평가는 평가의 과정을 평가하는 것입니다. 즉, 결과물도 중요하지만 그 결과물을 만드는 과정에서 쌓은 협동심과 배려 또한 중요한 성과이기 때문입니다. 다소 부족한 친구가 있더라도 서로 도우면서 실행해 보아요. 의외로 친한 친구가 생길지도 모르니까요.