



초 | 등 | 부 | 터 EBS

# 민중의와

≡ 예습, 복습, 숙제까지 해결되는 교과서 완전 학습서 ≡



# 3-1 사회

인터넷·모바일·TV  
무료 강의 제공



# 1



## 우리 고장의 모습

### 단원 학습 목표

1. 고장의 모습을 자유롭게 그려 보고, 서로 비교하여 비슷한 점과 다른 점을 찾아봅시다.
2. 디지털 영상 지도를 활용하여 고장의 모습을 알아보고, 백지도에 나타내는 활동을 통해 고장의 모습을 익혀 봅시다.

### 단원 진도 체크

회차	학습 내용	진도 체크
1차	① 우리가 생각하는 고장의 모습	교과서 내용 학습 + 핵심 개념 문제
2차		중단원 실전 문제 + 서술형·논술형 평가 돌보기
3차	② 하늘에서 내려다본 고장의 모습	교과서 내용 학습 + 핵심 개념 문제
4차		중단원 실전 문제 + 서술형·논술형 평가 돌보기
5차	대단원 정리 학습, 교과서 사고력 문제 옛보기, 대단원 마무리, 수행 평가 미리 보기	

해당 부분을 공부한 후 ✓ 표를 하세요.



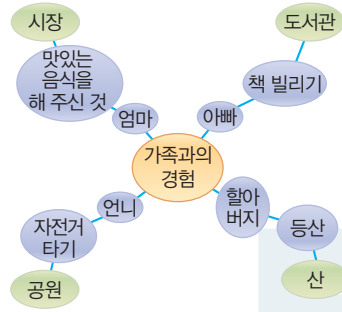
# 우리가 생각하는 고장의 모습

사회 6~25쪽

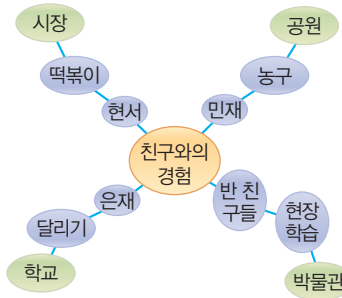
## ■ 고장이란?

고장은 사람들이 모여 사는 곳을 말합니다. 고장에는 산, 하천, 길, 건물, 공원 등 다양한 것들이 있습니다. 산, 하천 등은 자연의 모습이고, 길, 건물, 공원 등은 사람이 만든 것입니다.

## ■ 고장의 장소 떠올리기



▲ 가족과 함께한 경험을 중심으로 떠올린 우리 고장의 여러 장소



▲ 친구들과 함께한 경험을 중심으로 떠올린 우리 고장의 여러 장소

### ▶ 낱말 사전

**경험** 자신이 실제로 해 보거나 겪어 봄.

## 1 우리 고장의 여러 장소에 대해 이야기하기

### (1) 우리 고장의 여러 장소 떠올려 보기

- ① 사진첩, 우리 고장 지도 등을 이용하여 우리 고장의 여러 장소에 대한 **경험**을 떠올려 봅시다.



▲ 고장의 장소 떠올리기

- ② 머릿속에 떠오르는 우리 고장의 여러 장소: 집, 도서관, 마을 뒷산, 학교, 놀이터, 문구점, 시장 등 다양한 장소들이 떠오릅니다.

### (2) 우리 고장의 장소들에 대한 생각이나 느낌 이야기하기

- ① 우리 고장에는 다양한 장소들이 많이 있습니다.
- ② 사람들마다 떠올린 장소들이 같기도 하고, 다르기도 합니다.
- ③ 고장의 장소들에 대한 생각과 느낌은 사람들마다 서로 다릅니다.  
 ─ 같은 장소라도 사람들마다 장소에 관한 기억과 느낌이 다름.

## 2 머릿속에 떠오르는 우리 고장의 모습 그려 보기

### (1) 우리 고장의 장소 알림판 만들기

#### ① 만드는 방법

친구들과 우리 고장의 여러 장소를 떠올려 봄.



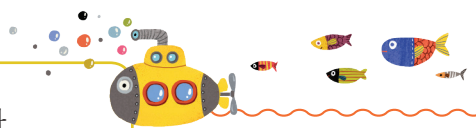
머릿속에 떠오른 장소에 대한 경험이나 느낌을 발표함.



친구들과 함께 우리 고장의 장소 카드를 만들.



우리 고장의 장소 알림판에 친구들과 함께 만든 장소 카드를 붙임.



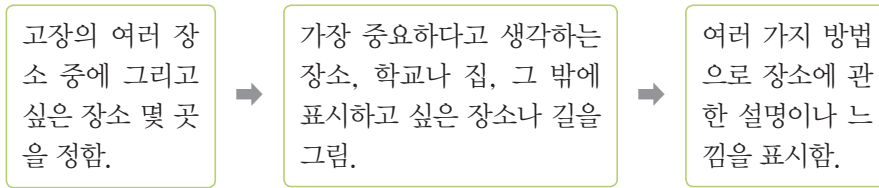
② 장소 카드: 장소의 그림이나 사진을 붙이고 이름, 설명, 느낌을 씁니다.

장소의 모습을 그림으로 나타낼 경우	장소를 그림으로 나타내면 생각이나 느낌을 잘 전달할 수 있음.
장소의 모습을 사진으로 나타낼 경우	장소를 찍은 사진은 장소의 모습을 실감 나게 전달할 수 있음.

(2) 우리 고장의 모습 그리기

① 고장의 모습을 나타낼 장소 결정하기: 머릿속에 떠오르는 장소를 중심으로 우리 고장의 모습을 그립니다. 예 잘 아는 장소, 좋아하는 장소, 새롭게 달라진 장소, 다른 사람들에게 알리고 싶은 장소 등

② 고장의 모습을 그리는 방법



3 우리 고장의 모습을 그린 그림 비교해 보기

(1) 비교하는 방법

- ① 두 그림에 공통적으로 있는 건물이나 자연의 모습을 찾아 그 위치, 크기, 모양, 색깔 등을 비교합니다.
- ② 두 그림 중에 어느 한 그림에만 있는 건물이나 자연의 모습을 찾아봅니다.

(2) 우리 고장의 모습을 그린 그림을 통해 알 수 있는 점

- ① 사람마다 생각하는 고장의 모습이 다양합니다.
- ② 각자 그린 고장의 모습은 서로 비슷한 점도 있고, 다른 점도 있습니다.
- ③ 사람마다 그린 고장의 모습과 방법이 다릅니다.

4 우리 고장에 대한 생각과 느낌 이야기하기

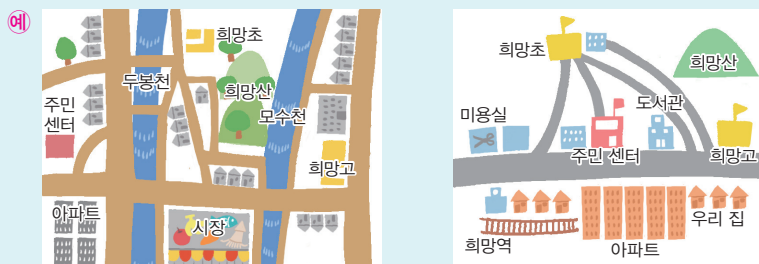
- (1) 우리 고장에 대한 생각이나 느낌은 각자의 경험에 따라 서로 다를 수 있습니다.
- (2) 고장에 대한 서로 다른 생각이나 느낌을 이해하고 존중해야 합니다.



더 알아보기

우리 고장의 모습을 그린 그림 비교하기

나의 그림에 있는 장소가 친구의 그림에도 있을 수 있지만, 위치와 모양 등이 서로 다를 수 있습니다. 같은 건물의 위치, 크기, 모양, 색깔 등이 어떻게 다른지 비교해 봅시다.



장소 카드란?

장소 카드는 장소의 이름, 장소의 모습, 장소 설명, 장소에 대한 생각이나 느낌 등을 넣어 장소를 알 수 있도록 만든 것입니다.



고장의 모습을 그릴 때 주의할 점?

- 상상 속의 장소가 아닌 고장의 실제 있는 장소들을 중심으로 내가 생각하는 고장의 모습을 그립니다.
- 학교나 집을 포함해 그리면 친구들이 그린 고장의 모습과 내가 그린 고장의 모습을 쉽게 비교할 수 있습니다.

내가 그린 고장의 모습과 친구가 그린 고장의 모습에 공통점도 있고 차이점도 있는 까닭은?

같은 고장에 살면서 비슷한 경험을 했기 때문에 공통점이 있습니다. 하지만 사람마다 보고 듣는 것뿐만 아니라 표현하는 방법도 달라 차이점도 있습니다.



날말 사전

위치 일정한 곳에 자리를 차지함 또는 그 자리.



**개념 1** 우리 고장의 여러 장소에 대해 이야기하기

- (1) 우리 고장의 여러 장소들을 떠올려 볼 수 있음. **예** 우리 집, 학교, 병원, 도서관, 문구점, 놀이터, 공원 등 → 우리 고장에는 다양한 장소들이 많이 있음.
- (2) 우리 고장의 여러 장소들을 떠올릴 때에는 사진첩, 우리 고장 지도 등의 자료를 이용할 수 있음.
- (3) 고장의 장소들에 대한 생각과 느낌은 친구들마다 서로 다름.

**01** 우리 고장의 장소를 떠올리는 활동을 할 때, 바르게 말한 사람은 누구입니까? ( )

- ① 영미: 버스가 떠올라.
- ② 윤정: 숙제가 생각나.
- ③ 현준: 우리 학교가 떠올라.
- ④ 은영: 나는 내 자전거가 제일 좋아.
- ⑤ 민수: 선생님이 제일 먼저 떠올랐어.

**02** 소영이가 고장의 장소를 떠올리기 위해 이용한 자료는 무엇입니까? ( )



- ① 신문                      ② 음악
- ③ 사진                      ④ 인터넷
- ⑤ 컴퓨터

**개념 2** 우리 고장의 모습 그려 보기

(1) 우리 고장의 여러 장소에 대한 장소 카드를 만들어 장소 알람판을 만들 수 있음.

우리 고장의 여러 장소 떠올리기 → 머릿속에 떠오른 장소에 대한 경험이나 느낌 발표하기 → 우리 고장의 장소 카드 만들기 → 우리 고장의 장소 알람판에 장소 카드 붙이기

(2) 머릿속에 떠오르는 장소를 중심으로 우리 고장의 모습을 그림.

고장의 여러 장소 중 그리고 싶은 장소 선택하기 → 가장 중요하다고 생각하는 장소, 학교, 집, 길 등을 그리기 → 여러 가지 방법으로 장소에 관한 설명이나 느낌 표시하기

**03** ㉠에 들어갈 장소 이름은 무엇인지 쓰시오.

㉠

생활에 필요한 물건을 사고파는 곳이다. \_\_\_\_\_

재미있고 맛있는 것이 많은 곳이다. \_\_\_\_\_

( )

**04** 머릿속에 떠오르는 장소를 중심으로 우리 고장의 모습을 그리려고 합니다. 순서대로 기호를 쓰시오.

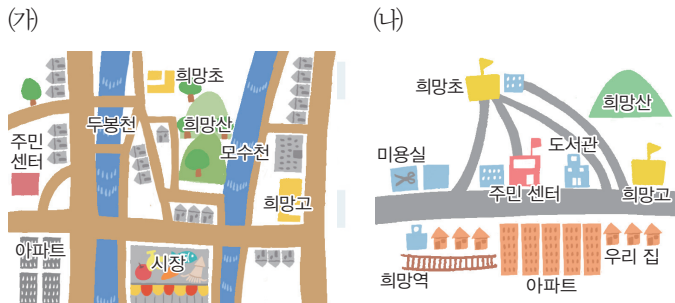
- ㉠ 고장의 장소와 길 등을 나타낸다.
- ㉡ 우리 고장의 장소 중 어떤 곳을 그릴지 정한다.
- ㉢ 여러 가지 방법으로 장소에 관한 설명, 느낌을 표시한다.

(   →   →   )

**개념 3** 우리 고장의 모습을 그린 그림 비교하기

- (1) 비교하는 방법: 공통점과 차이점을 찾아 비교함.
- 공통적으로 있는 장소를 찾아봄.
  - 한 사람의 그림에만 있는 장소를 찾아봄.
  - 같은 건물이나 자연의 모습을 다르게 표현한 부분을 찾아봄.
- (2) 비교를 통해 알 수 있는 점
- 사람마다 생각하는 고장의 모습이 다양함.
  - 각자 그린 고장의 모습은 공통점도 있고 차이점도 있음.
  - 사람마다 그린 고장의 모습과 방법이 다름.

**[05~06]** 다음 우리 고장의 모습을 그린 그림을 보고, 물음에 답하시오.



**05** (가)와 (나)에 공통적으로 있는 장소가 아닌 것은 어느 것입니까? ( )

- ① 희망초                      ② 희망산
- ③ 희망고                      ④ 희망역
- ⑤ 주민 센터

**06** (가)에만 있고, (나)에는 없는 자연의 모습을 보기에서 모두 골라 기호를 쓰시오.

보기

- ㉠ 희망산                      ㉡ 두봉천
- ㉢ 희망고                      ㉣ 모수천

( )

**개념 4** 우리 고장에 대한 생각과 느낌 이야기하기

- (1) 고장에 대한 생각이나 느낌은 서로 다를 수 있음.
- 사람마다 경험하는 것이 다르기 때문임.
  - 사람에 따라 관심 있는 것이 다르기 때문임.
- (2) 고장에 대한 서로 다른 생각이나 느낌을 이해하고 존중하는 태도가 필요함.

**07** 다음과 같이 친구들이 이야기하고 있는 고장의 장소로 알맞은 곳은 어디입니까? ( )

- 혜민: 즐겁게 놀 수 있어 좋아.
- 찬우: 좀 더 깨끗해졌으면 좋겠어.
- 수연: 우리 고장 사람들에게 운동할 수 있는 공간을 제공해 주는 중요한 장소야.

- ① 시장                              ② 은행
- ③ 공원                              ④ 주민 센터
- ⑤ 버스 터미널

**08** 각자 그린 고장의 모습을 보며 고장에 대한 생각이나 느낌을 이야기할 때, 바른 태도로 말한 사람은 누구인지 쓰시오.

- 세연: 진우야, 왜 너는 학교를 그리지 않았어? 학교가 제일 중요한데.
- 진우: 도연아, 너는 나랑 매일 같이 노는데 왜 놀이터 그림이 나랑 다른지 모르겠어!
- 도연: 세연이는 시장에 대한 생각이나 느낌이 나와는 좀 다르구나.

( )

# 중단원 실전 문제

01 다음 낱말 카드의 공통점을 바르게 말한 사람은 누구입니까? ( )

- 학교
- 놀이터
- 도서관
- 문구점

- ① 지우: 일을 하는 곳입니다.
- ② 영민: 물건을 사는 곳입니다.
- ③ 은호: 어린이들만 이용하는 곳입니다.
- ④ 철희: 돈을 내야만 갈 수 있는 곳입니다.
- ⑤ 순영: 우리 주변에서 볼 수 있는 장소입니다.

02 다음은 세희가 '아빠'와 관련하여 떠올린 생각입니다. 고장의 장소에 해당하는 것을 찾아 ○표 하시오.

농구	할머니	회사원
여행	아빠	영화관
산	컴퓨터	자동차

03 지우와 민재는 가족과 함께한 경험을 중심으로 우리 고장의 장소를 떠올려 보았습니다. 두 사람이 공통으로 떠올린 장소로 알맞은 곳은 어디입니까? ( )

• 지우: 나는 지난 주말에 동생과 함께 자전거를 탔어.

• 민재: 나는 아빠와 함께 배드민턴을 쳤는데, 정말 즐거웠어.

- ① 약국
- ② 공원
- ③ 우체국
- ④ 미용실
- ⑤ 버스 정류장

04 다음에서 준서가 떠올린 고장의 장소로 가장 어울리는 곳은 어디입니까? ( )



- ① 병원
- ② 은행
- ③ 시장
- ④ 놀이터
- ⑤ 소방서

05 다음은 우리 고장의 장소에 대한 경험을 발표한 것입니다. 바르게 발표한 사람은 누구인지 쓰시오.

- 예린: 우리 학교는 주민 센터와 공원 사이에 있습니다.
- 정원: 아버지와 함께 내 이름으로 된 통장을 만들었습니다.
- 미소: 나는 친구들과 함께 동화책을 읽을 때 가장 즐겁습니다.
- 준현: 반 친구들과 함께 가을 소풍으로 갔던 과학관이 생각납니다.

( )

**06** 다음 일기를 읽고, 지혜가 떠올린 고장의 장소로 알맞은 곳은 어디입니까? ( )

20△△년 △△월 △△일 토요일 날씨: 비  
 오늘은 민서와 자전거를 타기로 약속한 날이었다. 하지만 아침부터 비가 와서 자전거를 탈 수 없어 너무 속상했다. 아쉬운 마음에 민서에게 전화를 걸었는데, 민서가 책을 빌리러 가고 하였다. 자전거를 타지는 못했지만 민서랑 재미있는 그림책을 봐서 즐거웠다.

- ① 산
- ② 병원
- ③ 소방서
- ④ 도서관
- ⑤ 지하철역

**[07~08]** 다음 장소 카드를 보고, 물음에 답하십시오.



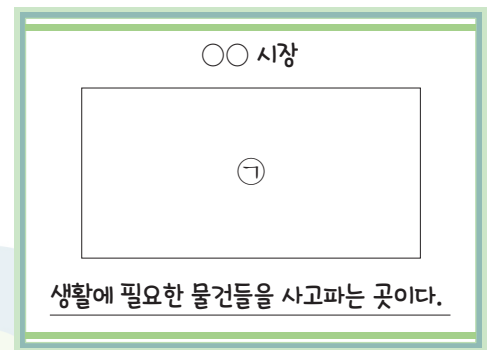
**07** 빈칸에 들어갈 내용으로 알맞은 것은 어느 것입니까? ( )

- ① 친구들과 운동을 하는 곳입니다.
- ② 돈을 저축하거나 빌리는 곳입니다.
- ③ 우리 가족이 산책을 하는 곳입니다.
- ④ 몸이 아플 때 치료를 받을 수 있는 곳입니다.
- ⑤ 사람들이 다른 고장으로 이동할 때 이용하는 곳입니다.

**08** 위와 같이 장소 카드에 사진을 붙였을 때의 좋은 점으로 알맞은 것은 어느 것입니까? ( )

- ① 장소의 위치를 정확하게 알 수 있다.
- ② 장소의 크기를 정확하게 알 수 있다.
- ③ 장소에 대한 경험을 잘 나타낼 수 있다.
- ④ 장소에 대한 생각을 잘 전달할 수 있다.
- ⑤ 장소의 느낌을 실감 나게 전달할 수 있다.

**09** ㉠에 들어갈 알맞은 사진은 무엇입니까? ( )



- ①
- ②
- ③
- ④

**10** 다음은 시연이가 그림으로 나타내고 싶은 고장의 장소들입니다. 이와 같은 장소를 선택한 까닭으로 가장 알맞은 것은 어느 것입니까? ( )

우리 집, 우리 학교, 놀이터

- ① 오래된 곳이기 때문에
- ② 거리가 먼 곳이기 때문에
- ③ 사람이 없는 곳이기 때문에
- ④ 시연이가 자주 가는 곳이기 때문에
- ⑤ 평소에 가 보지 못한 곳이기 때문에





11 우리 고장의 모습을 그리는 방법으로 알맞은 것을 모두 고른 것은 어느 것입니까? ( )

- ㉠ 고장에 실제 있는 장소들을 그려야 한다.
- ㉡ 우리 고장에 있는 모든 장소를 똑같이 그려야 한다.
- ㉢ 길이나 자연의 모습은 나타내지 않고, 건물만 나타내야 한다.

- ① ㉠
- ② ㉡
- ③ ㉢
- ④ ㉠, ㉡
- ⑤ ㉡, ㉢

13 다음은 형석이가 자신이 그린 고장의 모습에 대해 설명한 것입니다. ( ) 안에 들어갈 알맞은 내용을 보기에서 골라 기호를 쓰시오.

형석: 나는 ( ) 그렸어.

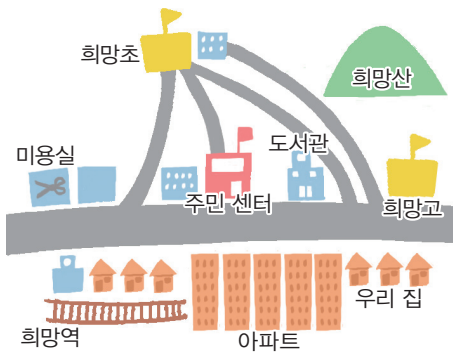


- ㉠ 내가 잘 아는 장소를
- ㉡ 나만 아는 비밀 장소를
- ㉢ 우리 고장의 문화유산을
- ㉣ 내가 만들고 싶은 장소를

( )



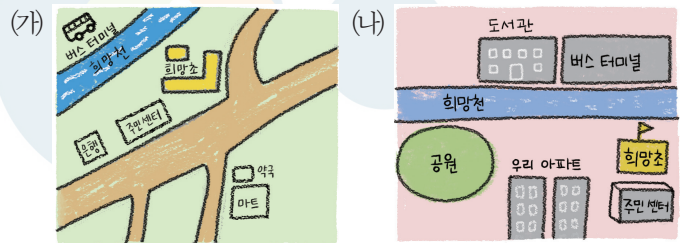
[12~13] 다음은 형석이가 그린 고장의 모습입니다. 물음에 답하십시오.



12 위 그림에 대한 설명으로 알맞은 것은 어느 것입니까? ( )

- ① 학교를 한 개 그렸다.
- ② 버스 터미널을 그렸다.
- ③ 도로는 나타내지 않았다.
- ④ 산을 오른쪽 아래에 그렸다.
- ⑤ 형석이가 살고 있는 곳을 나타냈다.

[14~15] 우리 고장의 모습을 그린 그림을 비교하려고 합니다. 물음에 답하십시오.



14 ㉠에 들어갈 장소를 두 곳 이상 쓰시오.

(가)와 (나)에 공통적으로 있는 장소	희망초, ( ㉠ )
(가)에는 있지만 (나)에는 없는 장소	약국, 은행, 마트

( )

서술형

15 두 그림에 그려진 '희망초'를 살펴보고, 다르게 표현한 점에 대하여 쓰시오.

\_\_\_\_\_

\_\_\_\_\_

[16~17] 다음은 친구들이 그린 고장의 모습을 비교한 것입니다. 물음에 답하십시오.

구분	지혜가 그린 고장의 모습	재우가 그린 고장의 모습	현우가 그린 고장의 모습
자연	○○천을 가운데에 그렸다.	○○천을 가운데 윗부분에 그렸다.	○○천을 그리지 않았다.
건물, 길 등	길을 복잡하게 그렸다.	건물만 그리고 길은 그리지 않았다.	도로 위에 자동차도 그렸다.
공통점	학교와 집, 놀이터를 모두 그렸다.		

16 지혜, 재우, 현우가 그린 고장의 모습을 비교한 내용으로 알맞은 것은 어느 것입니까? ( )

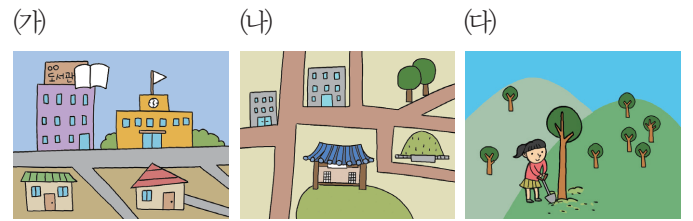
- ① ○○천을 모두 그렸다.
- ② 지혜만 길을 나타냈다.
- ③ 세 명 모두 학교와 집을 그리지 않았다.
- ④ 세 명 모두 놀이터를 그림으로 나타냈다.
- ⑤ 재우와 현우만 자연의 모습을 그렸고 지혜는 자연의 모습을 그리지 않았다.

17 위와 같은 비교를 통해 알 수 있는 사실을 모두 고른 것은 어느 것입니까? ( )

- ㉠ 같은 고장에 살지만 비슷한 점은 없다.
- ㉡ 같은 고장에 살기 때문에 비슷한 점이 있다.
- ㉢ 같은 장소라도 서로 다르게 표현하기도 한다.

- ① ㉠                                    ② ㉡
- ③ ㉢                                    ④ ㉠, ㉡
- ⑤ ㉡, ㉢

[18~19] 진수네 모둠에서는 각자 자신이 그린 고장의 모습을 설명하려고 합니다. 물음에 답하십시오.



18 진수가 그린 고장의 그림을 골라 기호를 쓰시오.



( )

19 (가)~(다)를 바르게 비교한 것을 보기에서 골라 기호를 쓰시오.

**보기**

- ㉠ (가)는 도로를 나타내지 않았다.
- ㉡ (가)와 (나)는 자연의 모습을, (다)는 건물을 주로 그렸다.
- ㉢ (다)는 자신의 경험을 나타내어 만들었다.

( )

20 고장의 모습을 그린 그림을 보고 생각이나 느낌을 친구들과 이야기할 때의 태도로 알맞은 것은 어느 것입니까? ( )

- ① 자연의 모습만 그린 것이 좋다.
- ② 나와 다르게 그린 친구를 비판한다.
- ③ 나와 같은 것을 그린 친구만 칭찬한다.
- ④ 고장에 대한 서로 다른 생각을 존중한다.
- ⑤ 모두가 같은 장소를 나타내는 것이 중요하다.

### 문제 해결 전략

제시된 자료가 무엇인지 파악하기



각 그림에 그려진 고장의 모습에는 어떤 것이 있는지 찾기



두 그림의 공통점과 차이점을 찾기

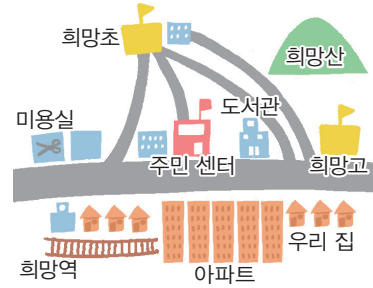
### 핵심 키워드

- 우리 고장의 모습을 그린 그림
  - 자연의 모습(산, 강 등), 건물(학교, 주민 센터 등), 길 등을 그림으로 나타냄.
- 우리 고장의 모습을 그린 그림 비교하기
  - 두 그림에 모두 있는 건물이나 자연의 모습 등 공통점을 찾음.
  - 어느 한 그림에만 있는 건물이나 자연의 모습 등 차이점을 찾음.

1 친구들이 그린 우리 고장의 모습을 비교하려고 합니다. 물음에 답하시오.



▲ 서윤이가 그린 고장의 모습



▲ 형석이가 그린 고장의 모습

1 서윤이와 형석이가 그린 고장의 모습을 쓰시오.

(1)	서윤이가 그린 고장의 장소	
(2)	형석이가 그린 고장의 장소	

2 서윤이가 그린 고장 모습과 형석이가 그린 고장 모습에서 공통점과 차이점을 찾아 ( ) 안에 써넣으시오.

- (1) 서윤이와 형석이의 그림에서 모두 ( )와(과) 학교, 주민 센터, 아파트를 찾을 수 있습니다. 그러나 그 ( )와(과) 위치, 크기는 서로 다릅니다.
- (2) ( )이의 그림에는 건물이나 자연의 모습이 자세하게 그려져 있습니다. 하지만 ( )이의 그림에는 건물이나 자연의 모습이 단순하게 그려져 있습니다.
- (3) 형석이의 그림에는 그려져 있지만 서윤이의 그림에는 없는 것은 ( ), ( ), ( ), 형석이의 집입니다.

빈칸을 채우며  
서술형·논술형 문제의  
답안을 작성하는 연습을  
해 보세요!



3 위와 같이 우리 고장의 모습을 그린 그림을 비교하는 방법은 무엇인지 쓰시오.




학교에서 출제되는 **서술형·논술형 평가**를 미리 준비하세요.

**실전 문제**

**1** 우리 고장의 장소에 대한 장소 카드를 만들려고 합니다. 장소 카드에 들어갈 내용을 생각하여 카드를 완성하시오.

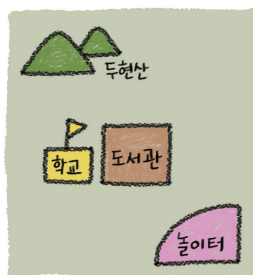
희망 시장



(1) 장소 설명: \_\_\_\_\_  
\_\_\_\_\_

(2) 장소에 대한 생각이나 느낌: \_\_\_\_\_  
\_\_\_\_\_

**[2~3]** 다음은 민석이가와 하영이가 그린 고장의 모습입니다. 물음에 답하시오.



▲ 민석이가 그린 고장의 모습    ▲ 하영이가 그린 고장의 모습

**2** 다음은 위 그림들을 비교하여 정리한 내용입니다. (    ) 안에 알맞은 말을 써넣으시오.

(1) 민석이와 하영이가 모두 그린 자연의 모습은 (    )입니다.

- (2) (    )은(는) 민석이의 그림에는 있지만 하영이의 그림에는 없고, (    )은(는) 하영이의 그림에는 있지만 민석이의 그림에는 없는 장소입니다.
- (3) 고장의 모습을 도로와 함께 더 복잡하게 나타낸 친구는 (    )입니다.

**3** 두 그림에 모두 있는 도서관의 위치를 비교하여 설명하시오.

\_\_\_\_\_

\_\_\_\_\_

**4** 두 친구가 고장에 대한 생각과 느낌을 발표하였습니다. 물음에 답하시오.

- 도현: 우리 고장에서 가장 중요한 곳은 학교라고 생각합니다. 학교는 많은 친구들이 배우고 놀 수 있는 곳이기 때문입니다. 그리고 우리 고장은 깨끗하고 안전해서 좋다고 생각합니다.
- 헤민: 우리 고장에서 가장 중요한 곳은 지하철역입니다. 그곳을 통해 다른 지역도 오갈 수 있고, 주위에 상점도 많기 때문입니다. 그리고 우리 고장은 매우 시끄럽고 복잡한 곳이라고 생각합니다.

(1) 두 친구가 고장에서 중요하다고 생각한 장소는 어디인지 쓰시오.

- 도현: (    )
- 헤민: (    )

(2) 고장에 대한 두 친구의 생각이나 느낌을 비교하여 설명하시오.

\_\_\_\_\_

\_\_\_\_\_

# 2

## 하늘에서 내려다본 고장의 모습

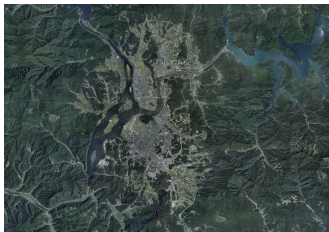
사회 26~47쪽

### ■ 인공위성이란?

행성의 돌레를 도는 인공적인 물체입니다. 지구 위에는 많은 인공위성이 있는데 통신, 방송, 기상, 과학, 지구 관측, 군사 등의 역할을 수행하고 있습니다. 우리는 인공위성을 통해 하늘에서 내려다본 땅의 모습을 사진으로 얻을 수 있습니다.

### ■ 디지털 영상 지도란?

인공위성 사진을 지도 형식으로 바꾸고 컴퓨터 등에서 이용할 수 있도록 표현한 지도입니다. 인터넷, 길도우미(내비게이션), 모바일 지도 등에 활용되고 있습니다.



▲ 디지털 영상 지도로 살펴본 우리 고장의 전체적인 모습



▲ 디지털 영상 지도로 살펴본 우리 고장의 자세한 모습

### ▶ 낱말 사전

**인공위성** 사람들이 만들어 쏘아 올린 비행 물체로 위치, 날씨 등 다양한 정보를 알려 줌.

**면적** 공간을 차지하는 넓이의 크기.

### 1 다양한 위치에서 우리 고장의 장소 살펴보기

(1) 다양한 위치에서 찍은 고장의 장소: 같은 장소라도 바라보는 위치와 거리에 따라 멀리서 찍은 모습과 가까이에서 찍은 모습이 다름.



▲ 아래에서 찍은 사진



▲ 위에서 찍은 사진



▲ 앞에서 찍은 사진

(2) **인공위성에서 찍은 고장의 모습** 인공위성 사진이라고 함.

- ① 우주에서 찍었기 때문에 어떤 장소의 위치를 쉽게 알 수 있습니다.
- ② 매우 높은 곳에서 찍었기 때문에 같은 위치에서 고장을 살펴보는 것처럼 보입니다.
- ③ 다양한 크기의 **면적**을 볼 수 있습니다.
- ④ 고장을 자세히 볼 수도 있고 폭넓게 볼 수도 있습니다.

(3) 디지털 영상 지도

- ① 디지털 영상 지도는 인공위성 사진을 이용해 만들어졌습니다.
- ② 디지털 영상 지도를 이용하면 우주에서 내려다본 것처럼 우리 고장을 살펴볼 수 있습니다.

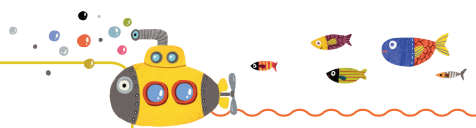
### 2 디지털 영상 지도를 이용하여 우리 고장 살펴보기

(1) 디지털 영상 지도를 이용하면 좋은 점

- ① 컴퓨터, 스마트폰에서 쉽게 이용할 수 있습니다.
- ② 우리 고장의 위치를 쉽게 알 수 있습니다.
- ③ 우리 고장의 모습을 생생하게 볼 수 있습니다.
- ④ 우리 고장의 전체적인 모습과 자세한 모습을 비교해 볼 수 있습니다.

(2) 디지털 영상 지도의 기능: 위치 찾기 기능, 확대와 축소 기능, 이동 기능, 다른 종류의 지도로의 변환 기능 등 다양한 기능이 있습니다.

- ① **위치 찾기 기능:** 검색창에 찾고자 하는 장소를 입력하면 지도에서 위치를 찾을 수 있습니다.
- ② **이동 기능:** 마우스를 누른 채로 움직이면 지도 안에서 원하는 위치로 이동할 수 있습니다.
- ③ **확대와 축소 기능:** **+** 단추를 누르면 확대, **-** 단추를 누르면 축소할 수 있습니다. 마우스를 누른 상태에서 스크롤을 움직여도 확대되거나 축소됨.
- ④ **다른 종류의 지도로의 변환 기능:** 원하는 지도를 누르면 지도의 종류를 바꿀 수 있습니다.

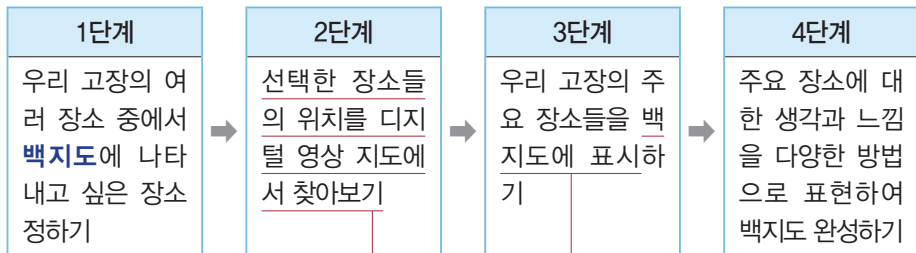


### 3 디지털 영상 지도로 우리 고장의 주요 장소 살펴보기

- (1) 주요 장소: 여러 장소 중에서 눈에 잘 띄거나 사람들이 자주 찾는 곳입니다.
- (2) 고장의 주요 장소를 찾는 방법: 주제 정하기 → 주제와 관련된 장소를 디지털 영상 지도에서 찾아보기 → 찾아본 장소를 비교하며 이야기하기

주제	고장의 주요 장소
사람들의 생활을 편리하게 도와주는 곳	주민 센터, 구청, 시청, 도청, 병원, 소방서 등
다른 고장으로 이동할 때 이용하는 곳	기차역, 지하철역, 버스 터미널 등
자연과 관련 있는 곳	산, 강, 호수 등
문화유산이나 유명한 관광지가 있는 곳	유적지, 놀이공원, 박물관 등
물건을 사고파는 곳	시장 등

### 4 우리 고장의 주요 장소를 백지도에 나타내기



디지털 영상 지도의 위치 찾기 기능, 확대와 축소 기능을 활용해 장소들의 위치를 찾아봄. 큰길, 기차역, 큰 다리 등을 이용해 나타내고 싶은 곳의 위치를 설명할 수 있음.

### 5 우리 고장에서 자랑할 만한 장소 소개하기

- (1) 우리 고장에서 자랑할 만한 장소 조사하기
  - ① 고장을 소개하는 누리집에서 자랑할 만한 장소를 찾아봅니다.
  - ② 고장을 소개하는 안내 책자 등에서 자랑할 만한 장소를 찾아봅니다.
  - ③ 우리 고장을 잘 알고 있는 어른들께 직접 여쭙어봅니다.
- (2) 조사한 장소를 소개하는 자료 만들기 자랑할 만한 장소의 특징이 잘 나타난 사진과 장소에 대한 간단한 설명을 곁들여 만들.
  - ① 고장의 백지도에 주요 장소를 표시하고 장소 카드를 만들어 붙여 우리 고장의 안내도를 만들 수 있습니다.
  - ② 작은 책을 만들어서 고장의 자랑할 장소들을 소개할 수 있습니다.
  - ③ 신문 광고처럼 자랑할 만한 장소를 소개할 수 있습니다.

#### ■ 주요 장소란?

사람들이 쉽게 알아볼 수 있는 유명한 산과 같은 지형과 다리, 건물 등을 말합니다. 사람들은 주요 장소를 통해 위치를 파악하고 고장의 특성을 살펴볼 수 있습니다.

#### ■ 고장의 모습을 한눈에 알아보기 쉽게 하려면?

작은 건물들은 생략하고 중요한 곳들을 강조해서 지도로 나타내면 고장의 모습을 한눈에 알아보기 쉽습니다.



▲ 우리 고장을 소개하는 작은 책(아코디언 책)



#### 우리 고장의 자랑할 만한 장소가 되기 위한 조건

고장의 자랑할 만한 장소가 되려면 어떤 특징이 있어야 할까요?

- 우리 고장에서 많은 사람들이 찾는 곳이어야 합니다.
- 우리 고장 사람들이 좋아하는 곳이 자랑할 만한 장소가 될 수 있습니다.
- 역사적으로 중요하거나 경치가 아름답고 특별한 의미를 가진 곳으로, 다른 고장 사람들도 인정할 만한 특징이 있는 곳이 자랑할 만한 장소가 될 수 있습니다.

#### ▶ 낱말 사전

**문화유산** 우리 조상 대대로 전해 내려온 문화 중에서 다음 세대에 물려줄 만한 가치가 있는 것.

**백지도** 산, 강, 큰길 등의 밀그림만 그려져 있는 지도를 말함.



# 핵심 개념 문제



## 개념 1 디지털 영상 지도를 이용하여 고장 살펴보기

- (1) 디지털 영상 지도
- 인공위성 사진을 이용해 만든 지도임.
  - 컴퓨터, 스마트폰 등에서 디지털 영상 지도를 이용할 수 있음.
  - 위치 찾기, 이동, 확대와 축소, 다른 종류의 지도로의 변환 등 다양한 기능이 있음.
- (2) 디지털 영상 지도를 이용하면 우주에서 내려다본 것처럼 우리 고장을 살펴볼 수 있고, 우리 고장의 전체적인 모습과 자세한 모습을 비교해 볼 수 있음.

01 ( ) 안에 들어갈 알맞은 말은 무엇입니까? ( )

디지털 영상 지도는 ( )을(를) 이용해 만들어진다.

- ① 그림
- ② 기호
- ③ 소리
- ④ 장소 카드
- ⑤ 인공위성 사진

02 디지털 영상 지도에 대한 설명으로 알맞지 않은 것은 어느 것입니까? ( )

- ① 다양한 크기의 면적을 볼 수 있다.
- ② 어떤 장소의 위치를 쉽게 알 수 있다.
- ③ 고장의 모습을 자세히 볼 수도 있고 폭넓게 볼 수도 있다.
- ④ 높은 곳에서 내려다보는 것처럼 고장을 살펴볼 수 있다.
- ⑤ 위, 아래, 앞, 옆 등 바라보는 위치에 따라 모습이 달라 보인다.

## 개념 2 디지털 영상 지도로 고장의 주요 장소 살펴보기

- (1) 주요 장소: 여러 장소 중에서 눈에 잘 띄거나 사람들이 자주 찾는 곳임.
- (2) 주제를 정하여 고장의 주요 장소들을 찾아봄.

주제	고장의 주요 장소
사람들의 생활을 편리하게 도와주는 곳	주민 센터, 구청, 시청, 도청, 병원, 소방서 등
다른 고장으로 이동할 때 이용하는 곳	기차역, 지하철역, 버스 터미널 등
자연과 관련 있는 곳	산, 강, 호수 등
문화유산이나 유명한 관광지가 있는 곳	유적지, 놀이공원, 박물관 등
물건을 사고파는 곳	시장 등

- (3) 주요 장소를 살펴봄으로써 우리 고장에 대해 더 잘 알 수 있음.

03 디지털 영상 지도에서 물건을 사고파는 곳을 주제로 고장의 주요 장소를 찾으려고 합니다. 검색할 장소로 알맞은 것은 어느 것입니까? ( )

검색

- ① 시장
- ② 병원
- ③ 호수
- ④ 주민 센터
- ⑤ 지하철역

04 ( ) 안에 공통적으로 들어갈 말을 보기에서 골라 기호를 쓰시오.

- ( )은(는) 여러 장소 중에서 눈에 잘 띄거나 사람들이 자주 찾는 곳을 말한다.
- 고장의 ( )을(를) 살펴보면 고장의 이곳저곳을 더 잘 알게 된다.

보기

- ㉠ 인공위성
- ㉡ 장소 카드
- ㉢ 주요 장소

( )





# 중단원 실전 문제

01 ( ) 안에 들어갈 알맞은 말은 무엇입니까? ( )



소양강 스카이워크를 ( )에서 찍은 사진이다.

- ① 앞                      ② 위                      ③ 뒤
- ④ 옆                      ⑤ 아래

EBS

02 (가)와 (나)를 비교한 내용으로 알맞은 것은 어느 것입니까? ( )



- ① (가)와 (나)는 다른 곳을 찍은 사진이다.
- ② (가)는 앞에서 바라본 고장의 모습이다.
- ③ (가)와 (나)는 같은 위치에서 찍은 것이다.
- ④ (가)는 (나)보다 먼 곳에서 찍은 사진이다.
- ⑤ (가)보다 (나)가 더 높은 곳에서 찍은 사진이다.

03 인공위성에서 찍은 사진으로 만든 지도를 무엇이라고 하는지 보기에서 골라 기호를 쓰시오.

보기

- ㉠ 안내도                      ㉡ 백지도
- ㉢ 그림지도                      ㉣ 디지털 영상 지도

( )

04 디지털 영상 지도로 알 수 있는 것을 두 가지 고르시오. ( , )

- ① 날씨                      ② 시간
- ③ 사람 수                      ④ 고장의 모습
- ⑤ 산, 강의 위치

05 종이로 된 지도가 아닌 디지털 영상 지도를 이용할 때에만 얻을 수 있는 좋은 점은 무엇입니까? ( )

- ① 고장의 관광지를 찾을 수 있다.
- ② 위에서 내려다본 모습을 알 수 있다.
- ③ 학교, 시청 등의 위치를 찾을 수 있다.
- ④ 고장의 모습을 생생하게 볼 수 있다.
- ⑤ 강, 하천의 옛날 모습까지 알 수 있다.

06 디지털 영상 지도의 이용 방법을 바르게 말한 사람을 모두 고른 것은 어느 것입니까? ( )

- 예원: 스마트폰으로 볼 수 있어.
- 현우: 인터넷으로 찾고자 하는 장소를 검색하여 지도에서 찾을 수 있어.
- 정현: 우선 내가 직접 찍은 사진을 올려서 디지털 영상 지도를 만들어야 해.

- ① 예원                      ② 현우  
 ③ 정현                      ④ 예원, 현우  
 ⑤ 예원, 정현



07 다음과 같은 상황에서 민서가 사용할 수 있는 디지털 영상 지도의 기능은 무엇인지 보기에서 골라 기호를 쓰시오.



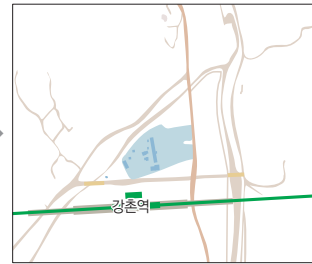
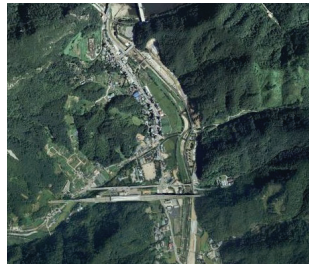
보기

- ㉠ 이동 기능                      ㉡ 확대 기능  
 ㉢ 축소 기능                      ㉣ 거리 재기 기능  
 ㉤ 면적 재기 기능

( )

[08~09] 다음을 보고, 물음에 답하십시오.

(가)                                      (나)



08 위와 같이 지도의 종류를 바꿀 때 사용하는 디지털 영상 지도의 기능은 무엇입니까? ( )

- ① 자세하게 보기  
 ② 지도 종류 바꾸기  
 ③ 주변 모습 둘러보기  
 ④ 원하는 위치로 이동하기  
 ⑤ 장소 검색하여 위치 찾기

09 위 (나)와 같은 지도를 무엇이라고 하는지 쓰시오.

( )

10 디지털 영상 지도의 기능을 이용해 고장의 모습을 살펴보려 합니다. 알맞은 내용끼리 선으로 이으시오.

(1) 우리 고장과 가까운 주변 고장은 어디일까?	㉠ 지도를 축소하여 폭넓게 보기
(2) 우리 고장에서 찾아볼 수 있는 자연의 모습에는 무엇이 있을까?	㉡ 우리 고장의 주변으로 위치를 이동하여 살펴보기
(3) 우리 고장의 전체 모습은 무슨 모양일까?	㉢ 산, 강 등의 모습이 있는 곳 찾아보기



11 디지털 영상 지도의 기능을 사용해서 알 수 있는 것은 어느 것입니까? ( )

- ① 우리나라의 인구를 알 수 있다.
- ② 우리 학교의 역사를 알 수 있다.
- ③ 사람이 많이 사는 고장을 찾을 수 있다.
- ④ 우리 고장의 날씨 정보를 미리 알 수 있다.
- ⑤ 우리 고장의 주요 장소의 위치를 찾을 수 있다.

12 ( ) 안에 들어갈 대담으로 알맞지 않은 것을 보기 에서 골라 기호를 쓰시오.

• 선생님: 우리 고장의 주요 장소란 무엇일까요?  
 • 학생: 우리 고장에서 ( )

- 보기
- ㉠ 제가 자주 가는 곳입니다.
  - ㉡ 많은 사람들이 찾는 곳입니다.
  - ㉢ 유명한 산이나 건물 등 눈에 잘 띄는 곳입니다.
  - ㉣ 역사적으로 중요하거나 경치가 아름답고 특별한 의미가 있는 곳입니다.

( )

13 춘천에 사는 소영이는 춘천에 처음 오는 친구에게 고장의 유명한 문화유산을 소개해 주려고 합니다. 알맞은 곳은 어디입니까? ( )

- ① 봉의산
- ② 춘천역
- ③ 춘천시청
- ④ 강원도청
- ⑤ 춘천 향교

[14~15] 다음은 연우네 모둠이 찾은 우리 고장의 주요 장소입니다. 물음에 답하십시오.

버스 터미널

기차역

14 연우네 모둠이 찾은 주요 장소로 보아, 연우네 모둠이 정한 주제로 가장 어울리는 것은 무엇입니까? ( )

- ① 최근에 새로 지어진 장소
- ② 고장에 있는 자연의 모습
- ③ 문화유산을 볼 수 있는 장소
- ④ 사람들이 자주 가지 않는 장소
- ⑤ 다른 고장으로 이동할 수 있는 장소

15 연우네 모둠은 주제에 맞는 주요 장소를 더 찾으려고 합니다. 알맞은 곳은 어디입니까? ( )

- |       |       |
|-------|-------|
| ① 공항  | ② 시장  |
| ③ 병원  | ④ 소방서 |
| ⑤ 경찰서 |       |

**[16~18]** 우리 고장의 주요 장소를 백지도에 나타내려고 합니다. 물음에 답하십시오.

- 강원도청은 봉의산 바로 아래쪽에 있다.
- 춘천역 앞에 있는 길을 따라가면 중앙 로터리가 있고, 그 아래쪽에 춘천 닭갈비 골목이 있다.



**16** 위와 같은 백지도의 특징으로 알맞은 것을 보기에서 골라 기호를 쓰시오.

- 보기
- ㉠ 산, 강이 표시되어 있다.
  - ㉡ 고장의 전체적인 형태는 알 수 없다.
  - ㉢ 모든 건물들의 위치를 정확히 알 수 있다.
  - ㉣ 우리 고장을 옆에서 바라본 모습을 지도로 나타낸 것이다.

( )

**17** 강원도청은 어디에 표시해야 하는지 알맞은 위치를 찾아 기호를 쓰시오.

( )

**18** 춘천 닭갈비 골목은 어디에 표시해야 하는지 알맞은 위치를 찾아 기호를 쓰시오.

( )

**19** 다른 고장에서 오는 사람들을 위해 고장을 소개하는 안내도를 만들려고 할 때, 안내도에 포함할 장소로 알맞은 곳을 모두 고르시오. ( )

- ① 문구점
- ② 놀이터
- ③ 우리 집
- ④ 유적지
- ⑤ 버스 터미널

**20** 다음과 같이 고장에서 자랑할 만한 장소를 찾기 위해 지온이가 조사한 방법은 무엇입니까?

( )



- ① 직접 탐방하기
- ② 누리집 검색하기
- ③ 고장의 안내도 보기
- ④ 주변 사람에게 물어보기
- ⑤ 고장의 안내 책자에서 찾아보기



# 서술형·논술형 평가 돋보기

## 연습 문제

### 문제 해결 전략

제시된 자료에 쓰여진 내용 알기



자료를 만드는 단계 생각하기



자료에 들어갈 내용 생각하기

### 핵심 키워드

- 백지도에 고장의 주요 장소 표시하기
  - 백지도에 나타낼 주요 장소 정하기
  - 주요 장소를 백지도에 다양한 방법으로 나타내기
- 고장의 자랑할 만한 장소 소개하기
  - 고장의 자랑할 만한 장소 찾기
  - 장소에 대한 간단한 설명과 사진 넣기
  - 고장의 안내도, 작은 책, 신문 광고 등 소개 자료 만들기

다음은 다른 고장 친구에게 소개하기 위해 재연이네 모둠이 만든 자료입니다. 물음에 답하십시오.



1 위와 같이 재연이네 모둠이 백지도에 주요 장소를 표시하여 만든 자료는 무엇인지 쓰시오.

( )

2 위와 같은 자료를 만드는 순서에 맞게 ( ) 안에 알맞은 말을 써넣으시오.

우리 고장의 여러 장소 중 주요 장소를 선택한 후, 선택한 장소의 위치를 ( ) 지도에서 확인합니다.



산과 강, 큰길만 표시된 ( )에 선택한 장소를 표시합니다.



장소에 대한 생각과 느낌을 다양한 방법으로 표현합니다.

3 공지천 유원지와 춘천 닭갈비 골목이 춘천의 자랑할 만한 장소가 될 수 있는 이유는 무엇인지 생각하여 쓰시오.

빈칸을 채우며  
서술형·논술형 문제의  
답안을 작성하는 연습을  
해 보세요!





학교에서 출제되는 서술형·논술형 평가를 미리 준비하세요.

**실전 문제**

**[1~2]** 다음 해원이의 일기를 읽고, 물음에 답하시오.

2000년 00월 00일, 날씨: 맑음  
 며칠 전, 부산에 사는 사촌 현준이가 전화로 다음 주에 이모와 함께 우리 집에 놀러 온다고 알려 주었다. 현준이가 오면 우리 고장의 멋진 곳에 같이 가고 싶다는 생각이 들었다. 그래서 오늘 현준이와 함께 갈만한 우리 고장의 주요 장소를 찾아보았다. 우리 고장에는 조선 시대에 지어진 ㉠ 춘천 향교가 있고, 다양한 음식들이 있는 ㉡ 춘천 닭갈비 골목이 있다. 또 하늘을 걷는 듯한 느낌을 주는 ㉢ 소양강 스카이워크도 있다. 현준이가 올 때까지 이 장소들에 대해 더 자세히 조사해 보아야겠다.

**1** 고장의 주요 장소인 ㉠~㉢ 중 다음 주제에 해당하는 곳을 골라 기호를 쓰시오.

주제	(1) 문화유산	(2) 유명한 관광지
장소		

**2** 다음은 해원이가 만든 고장의 백지도입니다. 춘천 닭갈비 골목의 위치를 춘천시청을 기준으로 하여 설명하시오.



**3** 디지털 영상 지도의 사용법을 모르는 지원이에게 사용 방법을 설명하시오.



내가 찾고 싶은 곳을 지도에서 어떻게 찾을 수 있는 걸까?

**4** 다음은 고장의 자랑할 만한 장소를 조사하여 정리한 것입니다. 이러한 활동을 통해 알게 된 점을 생각하여 쓰시오.

구분	우리 고장의 자랑할 만한 장소
장소 이름	춘천 평화 생태 공원
장소 설명	근화동에 새로 생긴 생태 공원임. 예전에는 군인들이 사용하는 곳이었으나 지금은 많은 사람들이 산책과 휴식을 즐기고, 자연을 관찰할 수 있는 곳이 되었음.
장소에 대한 생각이나 느낌	도시 근처에서 자연을 관찰하고 생태계에 대하여 알아볼 수 있는 멋진 장소라고 생각함.

빈칸을 채우며 이 단원의  
핵심 개념을 확인하세요.

## 1 우리가 생각하는 고장의 모습

1. ① )은(는) 사람들이 모여 사는 곳입니다.
2. 사람마다 고장에 대한 생각과 느낌은 서로 다릅니다.
3. 고장의 장소를 나타내는 장소 카드는 장소의 ② )을(를) 쓰고, 간단한 설명과 생각, 장소의 ③ )이나 그림을 붙여 만듭니다.
4. 우리 고장의 모습을 그린 그림을 비교할 때에는 ④ )점과 차이점을 찾아봅니다.
5. 고장에 대한 생각이나 느낌은 각자의 ⑤ )에 따라 서로 다를 수 있습니다.
6. 고장에 대한 서로 다른 생각과 느낌을 이해하고 ⑥ )해야 합니다.

## 2 하늘에서 내려다본 고장의 모습

1. 같은 장소라도 바라보는 ⑦ )와(과) 거리에 따라 다르게 보입니다.
2. ⑧ )에서 찍은 사진을 이용하면 우주에서 내려다본 고장의 모습을 알 수 있습니다.
3. 인공위성 사진을 이용해 만든 ⑨ ) 지도로 고장의 모습과 주요 장소를 살펴볼 수 있습니다.
4. 디지털 영상 지도는 컴퓨터 또는 스마트폰에서 이용할 수 있습니다.
5. ⑩ )은(는) 여러 장소 중에서 눈에 잘 띄거나 사람들이 자주 찾는 곳입니다.
6. 산, 강, 큰길 등의 밑그림만 그려져 있는 지도를 ⑪ )이라고 합니다.

정답 ① 고장 ② 이름 ③ 사진 ④ 공통(비슷한) ⑤ 경험 ⑥ 존중 ⑦ 위치 ⑧ 인공위성 ⑨ 디지털 영상 ⑩ 주요 장소 ⑪ 백지도

## 우리 고장의 소중한 장소를 친구들과 함께 이야기하기

① 우리 고장에서 나에게 가장 소중한 장소를 찾아 ○표 하거나 그림으로 그려 봅시다.



소중한 장소를 그려 보세요.

② 위 ①에서 표시한 장소가 소중한 까닭을 나의 경험과 관련지어 이야기해 봅시다.

예시 답안

- 놀이터는 가장 소중한 공간이다. 친구들과 재미있게 놀 수 있는 곳이기 때문이다.
- 도서관은 내가 보고 싶은 책을 마음껏 보고 빌릴 수도 있기 때문에 내가 가장 좋아하는 장소이다.
- 우체국은 나에게 가장 소중한 장소이다. 우리 아빠가 일하시는 곳이기 때문이다.
- 학교가 가장 소중한 장소이다. 내가 많은 시간을 보내고 있고, 소중한 친구들과 함께 지내는 곳이기 때문이다.

③ 다음 대화를 읽고, 우리 고장의 소중한 장소가 사람마다 다른 까닭을 알아봅시다.

- 수영: 친구들과 마음껏 뛰어놀 수 있는 놀이터가 소중한 장소야.
- 태연: 친구들과 많은 추억을 쌓은 학교가 소중한 장소야.
- 민우: 어릴 때부터 친구들과 자주 놀았던 희망산이 소중한 장소야.
- 현수: 우리 부모님께서 일하시는 시장이 소중한 장소야.

예시 답안

대화를 나누는 친구들 모두 소중하다고 여기는 장소가 다르다. 그것은 사람마다 장소에서 겪은 경험이 다르고, 그에 따라 장소에 대한 생각과 느낌이 달라질 수 있기 때문이다.





## 대단원 마무리

01 다음 '희망산'에 대한 연준이와 민혜의 대화를 통해 알 수 있는 것은 무엇입니까? ( )

- 연준: 희망산은 숨을 곳이 많아 술래잡기를 하면 재미있을 것 같아.
- 민혜: 희망산은 대보름에 마을 행사를 하는 곳인데 그곳에서 놀아도 될까?

- ① 연준이와 민혜는 희망산을 싫어한다.
- ② 연준이와 민혜는 서로 같은 경험을 갖고 있다.
- ③ 친구들과끼리 장소에 대한 생각이 다를 수 있다.
- ④ 친한 사람들은 장소에 대한 생각이 똑같다.
- ⑤ 연준이와 민혜는 희망산에서 술래잡기를 하고 싶어 한다.

02 우리 고장의 장소라고 볼 수 없는 것은 어느 것입니까? ( )

- ① 시장            ② 축제            ③ 병원
- ④ 공원            ⑤ 소방서

[03~04] 다음을 보고, 물음에 답하십시오.

- |       |       |
|-------|-------|
| ㉠ 산   | ㉡ 학교  |
| ㉢ 과학관 | ㉣ 우체국 |

03 주연이가 떠올린 고장의 장소는 어디인지 골라 기호를 쓰시오.

주연: 친구들과 함께 현장 체험 학습을 갔던 것이 기억나. 그곳에서 우리 몸에 관한 신기한 체험도 하고, 간단한 자석 자동차도 만들었어.

( )

04 가을 운동회 사진을 보고 떠올릴 수 있는 고장의 장소는 어디인지 골라 기호를 쓰시오.

( )

05 우리 고장의 여러 장소들에 대해 바르게 말한 사람은 누구인지 쓰시오.

- 소희: 우리 고장에는 사람들이 모이는 장소가 없다.  
 희철: 장소에 대한 느낌은 친구들과끼리 거의 비슷하다.  
 영미: 같은 장소라도 친구들과마다 경험이 다를 수 있다.

( )

06 머릿속에 떠올린 우리 고장의 장소 중, 자연과 관련 있는 곳은 어느 것입니까? ( )

- ① 하천            ② 약국            ③ 도서관
- ④ 주민 센터    ⑤ 버스 터미널

07 우리 고장의 모습을 그림으로 나타낼 때, 주제를 잘못 정한 사람은 누구입니까? ( )

- ① 지혜: 내가 주로 가는 곳을 그릴 거야.
- ② 현수: 내가 좋아하는 장소를 그릴 거야.
- ③ 정은: 우리 가족의 모습을 자세히 그릴 거야.
- ④ 연서: 우리 고장의 새롭게 달라진 곳을 그릴 거야.
- ⑤ 민혁: 다른 사람에게 알리고 싶은 곳을 그릴 거야.

08 고장의 모습을 그림으로 나타내는 활동을 할 때, 할 수 있는 생각으로 알맞은 것을 두 가지 고르시오. ( , )

- ① 우리 고장의 이웃 고장은 어느 고장인가?
- ② 학교와 산은 어느 위치에 나타낼 것인가?
- ③ 우리 고장에서 내가 잘 아는 곳은 어느 곳인가?
- ④ 우리 고장에 새로 생겼으면 하는 곳은 어느 곳인가?
- ⑤ 우리 고장에서 사람이 가장 적게 사는 지역은 어느 곳인가?

09 정우가 그린 우리 고장의 그림으로 가장 어울리는 것을 골라 기호를 쓰시오.

정우: 난 우리 고장의 문화유산을 중심으로 다른 고장 사람들이 많이 찾는 곳을 그림으로 표현했어.



( )

[10~11] 다음은 머릿속에 떠오르는 장소를 중심으로 우리 고장의 모습을 그린 것입니다. 물음에 답하시오.



10 다음과 같은 특징을 가진 그림을 골라 기호를 쓰시오.

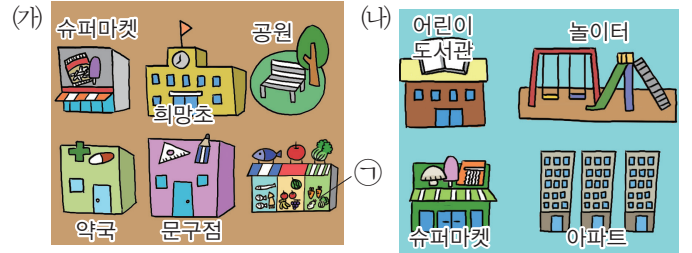
주민 센터를 중심에 두고 나머지 건물을 그렸고, 고장의 큰길과 학교가 이어지는 길을 나타냈다.

( )

11 위와 같이 친구들마다 고장을 다른 모습으로 그린 이유로 알맞은 것은 무엇입니까? ( )

- ① 장소의 위치가 다르기 때문에
- ② 고장에 다양한 장소가 없기 때문에
- ③ 서로 다른 고장에 살고 있기 때문에
- ④ 고장에 대한 생각과 경험이 다르기 때문에
- ⑤ 장소를 바라보고 그린 위치가 다르기 때문에

[12~14] 우리 고장의 모습을 그린 그림을 비교하려고 합니다. 물음에 답하시오.



12 (가) 그림에서 ㉠이 의미하는 장소는 어디입니까? ( )

- ① 은행
- ② 병원
- ③ 시장
- ④ 미용실
- ⑤ 주민 센터

13 두 그림에 공통적으로 나타난 장소는 어느 곳입니까? ( )

- ① 공원
- ② 약국
- ③ 학교
- ④ 아파트
- ⑤ 슈퍼마켓

14 두 그림을 바르게 비교한 것을 보기에서 모두 고른 것은 어느 것입니까? ( )

보기

- ㉠ 길을 나타내지 않았다.
- ㉡ 자연의 모습을 주로 나타냈다.
- ㉢ 자신이 살고 있는 집을 그리고, 그 주변에 다른 장소를 그렸다.

- ① ㉠
- ② ㉡
- ③ ㉢
- ④ ㉠, ㉡
- ⑤ ㉠, ㉢



15 우리 고장의 장소 게시판을 만드는 방법으로 알맞은 것을 보기에서 골라 기호를 쓰시오.

보기

- ㉠ 내가 사는 집을 반드시 나타낸다.
- ㉡ 장소의 이름, 설명, 느낌 등을 쓴 장소 카드를 만든다.
- ㉢ 우리 반 친구들이 모두 아는 장소로만 장소 게시판을 만든다.

( )

16 디지털 영상 지도를 이용하여 알 수 있는 것은 무엇입니까? ( )

- ① 우리 고장의 역사
- ② 우리 고장의 날씨
- ③ 우리 고장에 사는 사람의 수
- ④ 하늘에서 내려다본 고장의 모습
- ⑤ 우리 고장 사람들이 가장 좋아하는 곳

17 다음 대화를 읽고, 유진이네 모둠 친구들이 이용할 디지털 영상 지도의 기능은 무엇입니까? ( )

유진: 지금 보는 화면에서는 구청이 안 보이네.  
어떻게 하면 구청을 찾을 수 있을까?  
재민: 검색창에 구청이라고 입력해 보자.

- ① 확대 기능
- ② 길 찾기 기능
- ③ 위치 찾기 기능
- ④ 마우스 이동 기능
- ⑤ 지도 종류 바꾸기 기능

[18~20] 다음은 춘천의 디지털 영상 지도와 주요 장소가 표시된 지도입니다. 물음에 답하십시오.

(가)



(나)



18 (가)를 통해 알 수 있는 이 고장의 특징으로 알맞은 것은 어느 것입니까? ( )

- ① 강이 흐르고 있다.
- ② 교통이 불편한 곳이다.
- ③ 바다와 가까운 지역이다.
- ④ 사람이 살지 않는 지역이다.
- ⑤ 산으로 둘러싸인 지역이다.

서술형

19 (가) 지도와 (나) 지도의 차이점은 무엇인지 쓰시오.

\_\_\_\_\_

\_\_\_\_\_

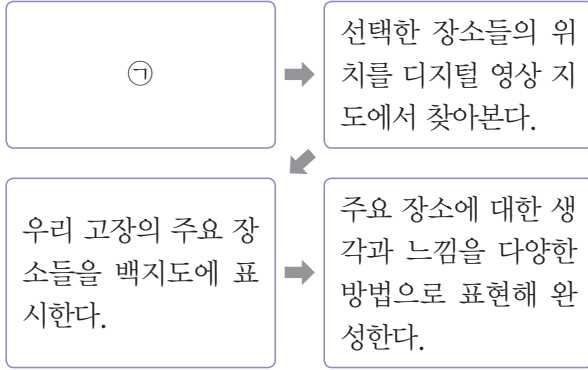
20 춘천 향교는 (나) 지도에서 어느 위치에 표시되어야 하는지 기호를 골라 쓰시오.

( )



서술형  
21

다음은 우리 고장의 주요 장소를 백지도에 나타내는 방법을 정리한 것입니다. ㉠에 들어갈 내용은 무엇인지 쓰시오.




---



---

22 백지도에 우리 고장의 주요 장소를 나타내는 방법으로 알맞은 것은 어느 것입니까? ( )

- ① 자연의 모습만 나타낸다.
- ② 장소의 이름은 기록하지 않는다.
- ③ 장소의 위치를 정확하게 나타낸다.
- ④ 우리 고장의 모든 장소를 나타낸다.
- ⑤ 장소에 대한 설명을 자세하게 글로 나타낸다.

[23~24] 다음은 소영이네 모듬이 만든 고장의 안내도입니다. 물음에 답하시오.



23 위와 같이 소영이네 모듬이 고장의 안내도를 만든 까닭으로 알맞은 것은 어느 것입니까? ( )

- ① 새로운 물건을 소개하기 위해
- ② 우리 고장의 장소를 알리기 위해
- ③ 우리 학교의 좋은 점을 알리기 위해
- ④ 우리나라의 문화유산을 소개하기 위해
- ⑤ 내가 여행한 다른 고장을 친구들에게 알리기 위해

24 위와 같이 우리 고장의 안내도를 만들 때 생각해 야 할 점을 보기에서 골라 기호를 쓰시오.

보기

- ㉠ 우리 학교의 특징
- ㉡ 우리 고장의 크기
- ㉢ 우리 고장의 주요 장소
- ㉣ 우리 가족이 일하는 장소

( )

서술형

25 다음 대화를 읽고, 우리 고장의 소중한 장소에 대해 친구들과 이야기할 때 가져야 할 바람직한 태도는 무엇인지 쓰시오.

• 희서: 나는 도서관이 우리 고장에게 꼭 필요한 장소인 것 같아. 책을 마음껏 빌릴 수 있잖아.  
 • 재민: 아니야. 제일 중요한 곳은 시장이지. 시장보다 더 중요한 곳은 없어.

---



---



# 수행 평가 미리 보기



선생님의 출제 의도    우리 고장의 주요 장소를 알고, 디지털 영상 지도를 활용하여 백지도에 나타내기



이 단원에서는 머릿속에 떠오르는 우리 고장의 모습을 그림으로 그려 보고, 디지털 영상 지도로 실제 우리 고장의 모습을 살펴보았습니다. 디지털 영상 지도는 매우 편리하고 정확하며, 이것을 활용할 수 있는 것은 일상생활에 필요한 중요한 능력이랍니다. 따라서 디지털 영상 지도를 활용하여 우리 고장의 주요 장소를 찾아보고, 이를 백지도에 나타낼 수 있는지 알아보기 위해 문제를 출제하였습니다.

여러분이 살고 있는 지역이 모두 다르므로 수행 평가에서는 실제 여러분이 살고 있는 지역의 디지털 영상 지도를 찾아보고 주요 장소를 배치해 보는 문제가 출제될 수 있습니다. 또는 백지도에 주요 장소를 나타낸 후, 고장의 자랑거리를 소개하는 안내도를 만드는 문제도 출제될 수 있습니다. 여러분이 직접 컴퓨터나 스마트폰을 이용하여 우리 고장의 디지털 영상 지도를 확인하고, 주요 장소를 백지도에 어떻게 나타낼지 생각해 봅시다.

## 수행 평가 문제

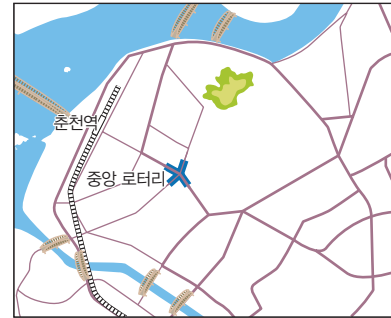
① 우리 고장의 주요 장소를 백지도에 나타내 봅시다.

1    우리 고장의 주요 장소를 찾아 써 보고, 내가 나타내고 싶은 장소를 5개 이상 선택하여 봅시다.

(1) 우리 고장의 주요 장소: \_\_\_\_\_  
 \_\_\_\_\_

(2) 백지도에 나타내고 싶은 장소 5개 이상: \_\_\_\_\_  
 \_\_\_\_\_

2    디지털 영상 지도를 활용하여 주요 장소의 위치를 확인하고, 우리 고장의 주요 장소를 백지도에 나타내 봅시다.



▲ 예시(춘천 지역 백지도)

3    우리 고장의 주요 장소를 어떻게 표현했는지 친구들에게 설명해 봅시다.

\_\_\_\_\_



## 평가 기준

잘함	보통	노력 요함
고장의 주요 장소를 5개 이상 선택하여 정확한 위치에 나타내었고, 지도를 보며 어떻게 표현했는지 조리있게 설명한다.	고장의 주요 장소를 5개 정도 선택하여 나타내었으나 위치가 조금 정확하지 않고, 주요 장소의 위치 정도를 설명한다.	고장의 주요 장소를 4개 이하로 나타내었으며, 위치와 형태가 미흡하고 자신이 표현한 장소에 대해 설명하지 못한다.

## 수행 평가 예시 답안

- (1) 예 도청, 시청, 학교, 병원, 시장, 주민 센터, 산, 강, 박물관, 과학관, 공원, 우체국, 경찰서, 소방서, 시장 등  
(2) 5개 이상 선택
- 예 춘천역, 춘천 평화 생태 공원, 봉의산, 강원도청, 춘천시청, 춘천 닭갈비 골목, 공지천 유원지, 소양강 스카이워크 등을 백지도에 표시



- 예 지도의 가운데 부분에 위치한 장소를 주로 표현하였고, 기차역은 기차 모양으로, 도청과 시청은 간단한 기호로 나타내었다. 공지천 유원지는 축구 골대와 축구공을 그려 넣어 사람들이 놀 수 있는 공간임을 알 수 있게 하였다.

## 수행 평가

### 꿀팁



### 주요 장소를 표시할 때, 공간이 부족하거나 알아보기 힘들다면?

백지도에 주요 장소를 나타낼 때에는 너무 많은 것을 표현하려고 하기보다는 중요한 곳을 선택하여 간결하게 나타내는 것이 좋습니다. 지도는 다른 사람에게 정보를 전달하는 목적이 큼니다. 장소의 이름을 쓴 글씨가 잘 보이도록, 장소의 형태가 너무 겹쳐지지 않도록 간단하고 깔끔하게 나타내는 것이 좋습니다. 그림을 잘 그리지 못하더라도 주요 장소의 위치를 정확하게 표시한다면 지도를 통한 정보 전달이 잘될 수 있습니다.



# 쉬어가기

사다리 타기 놀이를 통해 낱말의 뜻을 확인해 봅시다.

고장      장소 카드      인공위성      백지도      디지털 영상 지도

인공위성 사진을 지도 형식으로 바꾸고 컴퓨터 등에서 이용할 수 있도록 표현한 지도입니다.

산, 강, 큰길 등의 밑그림만 그려져 있는 지도를 말합니다.

행성의 둘레를 도는 인공적인 물체로, 이를 통해 하늘에서 내려다본 땅의 모습을 사진으로 얻을 수 있습니다.

사람들이 모여 사는 곳으로 산, 하천, 길, 건물, 공원 등 다양한 장소가 있습니다.

장소의 이름, 사진, 간단한 설명 등을 넣어 장소를 알 수 있도록 만든 것입니다.



○× 문제를 풀어 미로를 탈출해 봅시다.

사람들이 떠올리는 우리 고장의 장소는 대부분 같습니다.

우리 고장에 대한 생각이나 느낌은 각자의 경험에 따라 서로 다를 수 있으므로 이해하고 존중해야 합니다.

우리 고장의 장소 게시판을 만들 때에는 고장의 여러 장소 중 그리고 싶은 장소 몇 곳을 정해야 합니다.

디지털 영상 지도로 우리 고장의 주요 장소를 찾을 수 있습니다.

고장의 모습을 한눈에 알아보기 쉽게 하려면 작은 건물들도 크게 그려야 합니다.

출발

도착