



초 | 등 | 부 | 터 EBS

# 민중의와

≡ 예습, 복습, 숙제까지 해결되는 교과서 완전 학습서 ≡



# 4-1 사회

인터넷·모바일·TV  
무료 강의 제공





옛날부터 전해 내려오는 우리 지역의 문화유산을 둘러본 적 있나요? 지역을 빛낸 역사적 인물은 누구인가요? 그 인물이 어떤 일을 했는지 알고 있나요?

이번 단원에서는 우리 지역을 대표하는 문화유산과 역사적 인물을 살펴볼 거예요. 이를 통해 지역의 문화유산을 소중히 여기는 마음을 갖고, 지역의 역사를 이해할 수 있어요. 또 우리 지역의 역사를 다른 지역의 친구들에게 소개해 볼 거예요.

# 2

## 우리가 알아보는 지역의 역사



### 단원 학습 목표

1. 우리 지역의 대표적인 문화유산을 알아보고, 문화유산을 소중히 여기는 태도를 가질 수 있습니다.
2. 우리 지역의 역사적 인물에 대해 알아보고, 우리 지역의 역사를 이해할 수 있습니다.

### 단원 진도 체크

회차	학습 내용	진도 체크	
1차	① 우리 지역의 문화유산	교과서 내용 학습 + 핵심 개념 문제	✓
2차		중단원 실전 문제 + 서술형·논술형 평가 돋보기	✓
3차	② 우리 지역의 역사적 인물	교과서 내용 학습 + 핵심 개념 문제	✓
4차		중단원 실전 문제 + 서술형·논술형 평가 돋보기	✓
5차	대단원 정리 학습, 교과서 사고력 문제 옛보기, 대단원 마무리, 수행 평가 미리 보기	✓	

해당 부분을 공부한 후 ✓ 표를 하세요.



# 1) 우리 지역의 문화유산

사회 54~75쪽

### ■ 유네스코 세계 유산이란?

- 전 세계에 알릴 가치가 있는 문화유산 중 유네스코(UNESCO)가 선정한 특별한 가치가 있는 문화유산입니다.
- 우리나라에 있는 유네스코 유산은 불국사, 석굴암, 남한산성, 『훈민정음 해례본』, 강강술래 등입니다.

### ■ 문화유산 조사 방법의 장점은?

- 누리집 검색: 언제든지 필요한 정보를 얻고, 사진, 영상 자료에 대해 빠르게 이해할 수 있습니다.
- 문헌 연구: 비용과 시간, 노력을 절약하고, 자료 분석 없이 즉시 활용할 수 있습니다.
- 면담: 자세한 자료를 얻고, 궁금한 점을 즉시 해결할 수 있습니다.
- 답사: 다양한 것을 직접 경험하고, 다른 조사 방법으로 얻은 정보가 정확한지 확인할 수 있습니다.

### ■ 어진 박물관이란?



조선 시대 임금의 어진과 그에 관련된 유물을 전시하는 곳으로, 태조 이성계의 어진 등이 있습니다.

### ▶ 낱말 사전

**서가** 문서나 책 등을 꽂아 두도록 만든 선반

**면담** 궁금한 점을 알리고 적절한 사람을 만나 이야기를 나누는 조사 방법

**문헌** 연구를 할 때 참고가 되는 책이나 문서

**어진** 임금의 초상화나 사진

## 1) 우리 지역의 문화유산 조사 방법 알아보기

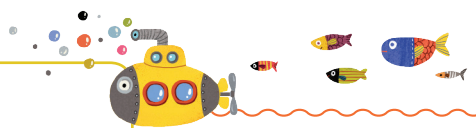
### (1) 문화유산 조사 방법

조상들이 남긴 정신적, 물질적인 것 중 후손들에게 전해 줄 만한 가치가 있는 문화재나 문화 양식을 말합니다.

문화유산과 관련된 기관의 누리집에서 문화유산 검색하기	문화재청 누리집이나 지역 문화원의 누리집을 들어가 보면 좋음.
문화유산과 관련이 있는 책이나 문서, 기록물 찾아보기	학교 도서관이나 지역 도서관의 어린이 역사 서가에 서 책 표지 등을 훑어 보면서 찾음.
문화유산을 자세히 알고 있는 사람 면담하기	<ul style="list-style-type: none"> <li>• 지역의 박물관에서 일하시는 전시 기획자, 문화 관광 해설사, 문화재 관리자 등을 만남.</li> <li>• 미리 전화해 면담 약속을 정하고, 질문을 준비함.</li> </ul>
문화유산 답사하기	문화유산이 있는 위치와 가는 방법을 미리 알아봄.

### (2) 우리 지역의 문화유산 알아보기

- ① 유형 문화재: 석탑, 건축물, 책처럼 형태가 있는 문화유산입니다.
- ② 무형 문화재: 예술 활동이나 기술처럼 형태가 없는 문화유산입니다.
- ③ 우리 지역에 있는 문화유산 예) 전라북도 지역의 문화유산



## 2 우리 지역의 문화유산 답사 계획 세우기

- (1) 답사 전에 해야 할 일: 답사 계획서 세우기
  - ① 답사 날짜 정할 때 주의 점: 문화유산을 볼 수 있는 날짜와 시간 미리 알아보기
  - ② 필요한 준비물: 체험 학습지, 필기도구, 사진기, 휴대 전화, 기록장 등
  - ③ 답사 가서 주의 깊게 볼 점: **예** 문화재를 만든 재료, 만드는 방법 등
- (2) 답사 계획서에 들어갈 내용: 목적, 장소, 날짜, 답사할 내용, 역할 나누기, 준비물 등

## 3 우리 지역의 문화유산 답사하기 예 고창 선운사 대웅전

- (1) 답사를 하기 전: 선운사 안내 지도에서 대웅전의 위치 찾아보기
- (2) 답사 때 지켜야 할 예절: 답사 장소에서 지켜야 할 관람 규칙 확인하기, 조용히 질서를 지키며 관람하기, 사진 촬영 금지 장소에서는 조사 대상을 그림으로 그리기
- (3) 답사 보고서 작성하기: 새롭게 알게 된 점, 더 알고 싶은 점, 느낀 점 등 쓰기

## 4 우리 지역의 문화유산 소개 자료 만들기

→ 활동을 통해 지역 문화유산의 우수성과 소중함을 알고 보호해야 한다는 생각을 가질 수 있습니다.

문화유산 안내도 만들기	주제 정하기 → 자료 정리하기 → 백지도 준비하기 → 백지도에 지역 표시하기 → 문화유산 사진 붙이기(유형·무형 문화재 사진을 색깔이 다른 종이에 각각 붙임) → 문화유산 설명 글 쓰기 → 안내도의 제목을 쓰고 소개할 자료 배치하기 → 소개 자료의 위치 나타내기 <i>문화재 안내 종이의 색깔을 다르게 만들어 백지도에 붙이면 유형 문화재와 무형 문화재를 쉽게 구분할 수 있습니다.</i>
문화유산 안내 포스터 만들기	문화유산의 이름, 우수성, 특징, 가치를 소개하는 짧은 글, 문화유산을 체험할 수 있는 장소와 시간, 문화유산의 특징을 나타낼 수 있는 사진이나 그림 등이 들어감.
문화유산 소개 책자 만들기	문화유산의 이름, 특징, 쓰임새, 만들어진 시기와 계기, 문화유산의 특징을 보여 주는 사진이나 그림 등이 들어가면 좋음.



▲ 문화유산 안내도



▲ 문화유산 안내 포스터



▲ 문화유산 소개 책자

## 5 우리 지역의 문화유산을 보호하려는 노력 알아보기

- (1) 문화유산을 보호하기 위한 노력: 문화재 지킴이 등은 문화유산 주변 청소, 화재 감시 등 문화유산을 보호하고 관리하는 활동과 홍보하는 활동을 합니다.
- (2) 문화유산을 소중히 여겨야 하는 까닭: 조상들에게 물려받았기 때문에, 우리 조상들의 정신이 담겨 있기 때문에, 우리의 역사가 담겨 있기 때문에 등
- (3) 우리가 할 수 있는 일: 문화유산을 자랑스럽게 생각하고 널리 알리기, 문화유산을 아끼고 소중히 여기기, 문화유산을 좀 더 자세히 공부하기 등

### ■ 답사하면서 지켜야 할 예절은?

- 반드시 보호자와 함께 답사를 갑니다.
- 문화유산을 만지지 않습니다.
- 질서를 지켜 안전하게 이동합니다.
- 조용히 이야기하고, 뛰지 않습니다.
- 음식물을 아무 곳에서나 먹지 않고, 쓰레기를 함부로 버리지 않습니다.
- 관람이 허락된 곳만 들어갑니다.

### ■ 고창 선운사 대웅전 답사 과정은?

- 1 대웅전과 주변 경관을 함께 감상하기
- 2 대웅전 돌레를 천천히 걸으며 여러 방향에서 대웅전 살펴보기
- 3 대웅전을 지을 때 어떤 재료와 장식을 사용했는지 자세히 관찰하기
- 4 대웅전 안을 살펴보고 대웅전에서 사람들이 무엇을 하는지 관찰하기
- 5 대웅전에 대해 궁금한 점을 문화관광 해설사께 질문하기
- 6 옛날 사람들이 대웅전에서 어떤 소원을 빌었는지 상상해 보기
- 7 대웅전을 한 번 더 둘러보며 여러 방향에서 사진을 찍거나 그림 그리기
- 8 답사를 하면서 새롭게 알게 된 점, 더 알고 싶은 점, 느낀 점을 정리해 기록하기

### 날말 사진

대웅전 본존 불상을 모신 법당 **문화유산 안내도** 지역에 있는 중요한 문화유산의 위치, 분포, 특징을 알려 주는 지도



# 핵심 개념 문제



## 개념 1 문화유산 조사 방법

- (1) 문화유산과 관련된 기관의 누리집에서 문화유산 검색하기
- (2) 문화유산과 관련이 있는 책이나 문서, 기록물 찾아 보기
- (3) 문화유산을 자세히 알고 있는 사람 면담하기
- (4) 문화유산 답사하기

**01** 다음에서 설명하는 문화유산 조사 방법은 무엇인지 쓰시오.

궁금한 점을 알려고 적절한 사람을 직접 만나 이야기를 나누는 조사 방법으로, 지역의 문화유산에 대해 조사하려면 지역의 문화유산을 자세히 알고 있는 사람을 찾아가야 한다.

( )

**02** 다음과 같이 현장에 가서 보고 직접 문화유산을 조사하는 활동을 무엇이라고 합니까? ( )



- ① 답사                          ② 면담
- ③ 전화 조사                 ④ 문헌 연구
- ⑤ 질문지 조사

## 개념 2 지역의 문화유산 답사 계획 세우기

- (1) 답사 전에 해야 할 일: 답사 계획서 세우기, 필요한 준비물 챙기기 등
- (2) 답사 계획서에 들어갈 내용: 답사 목적, 답사 장소, 답사 날짜, 답사할 사람, 답사할 내용, 답사 방법, 역할 나누기, 준비물, 주의할 점 등

**03** 지역의 문화유산을 답사하기 전에 해야 할 일로 알맞은 것을 두 가지 고르시오. ( , )

- ① 필요한 준비물을 챙긴다.
- ② 답사하며 찍은 사진을 정리한다.
- ③ 문화유산을 직접 본 느낌을 정리한다.
- ④ 문화유산이 있는 곳의 위치를 알아본다.
- ⑤ 문화유산을 여러 방향에서 자세히 관찰한다.

**04** 문화유산 답사 계획서에 들어갈 내용으로 알맞지 않은 것은 어느 것입니까? ( )

- ① 답사 목적
- ② 답사 방법
- ③ 답사할 내용
- ④ 답사를 한 소감
- ⑤ 답사 장소와 날짜

**개념 3** 지역의 문화유산 답사하기

- (1) 문화유산 답사 방법: 안내 지도에서 문화유산의 위치 찾아보기, 예절을 지켜 관람하기, 전체를 감상하고 다양한 방향에서 자세히 감상하기 등
- (2) 답사 보고서 작성하기: 새롭게 알게 된 점이나 더 알고 싶은 점, 느낀 점 등 쓰기

**05** 문화유산 안내 지도를 통해 알 수 있는 것은 무엇입니까? ( )

- ① 문화유산의 위치
- ② 문화유산의 실제 모습
- ③ 문화유산의 훼손 정도
- ④ 문화유산 재료의 느낌
- ⑤ 문화유산에 사용된 장식

EBS

**06** 답사를 하고 난 이후 보고, 듣고, 느낀 점을 정리해 작성하는 것을 무엇이라고 하는지 다음

**보기** 에서 골라 기호를 쓰시오.

**보기**

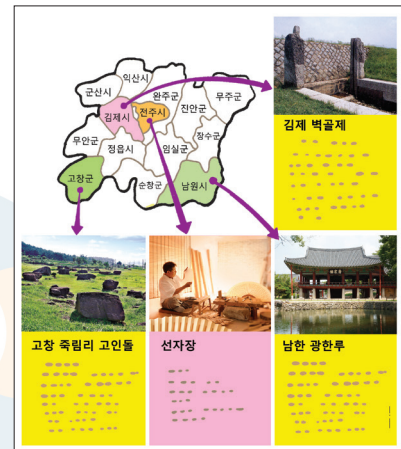
- ㉠ 답사 계획서
- ㉡ 답사 안내도
- ㉢ 답사 보고서
- ㉣ 답사 사전 조사 질문지

( )

**개념 4** 지역의 문화유산 소개 자료 만들기

- (1) 문화유산 안내도, 문화유산 안내 포스터, 문화유산 소개 책자 등을 만들어 문화유산을 사람들에게 소개할 수 있음.
- (2) 소개 자료 만들기 활동을 통해 지역 문화유산의 우수성과 소중함을 알고 보호해야 할 생각을 가짐.

**07** 다음과 같이 지역의 문화유산이 어디에 있는지 한눈에 알 수 있게 만든 소개 자료는 무엇인지 쓰시오.



( )

**08** 문화유산을 직접 소개하는 활동을 통해 느낀 점을 잘못 말한 사람은 누구입니까? ( )

- ① 지원: 문화유산을 아껴야 해.
- ② 소라: 문화유산의 소중함을 느꼈어.
- ③ 민우: 문화유산의 우수성을 알았어.
- ④ 수영: 우리 지역의 문화유산에 관심을 가져야 해.
- ⑤ 민정: 잘 알려진 문화유산만 보호하고 홍보해야 해.





[06~07] 다음은 수현이가 조사한 지역의 문화유산입니다. 자료를 보고, 물음에 답하십시오.



06 수현이가 조사한 지역은 어디입니까? ( )

- ① 경기도    ② 경상북도
- ③ 충청남도                                        ④ 전라북도
- ⑤ 전라남도

07 수현이가 조사한 다음 문화유산은 무엇인지 위의 자료에서 찾아 이름을 쓰시오.

임실군의 대표적인 무형 문화재이다.

( )

08 문화유산 답사 계획을 세우는 과정으로 알맞지 않은 것은 어느 것입니까? ( )

- ① 답사할 장소를 정한다.
- ② 모둠 친구들의 역할을 나눈다.
- ③ 필기도구, 사진기 등의 준비물을 챙긴다.
- ④ 목적지까지 가는 대중교통 이용 방법을 알아본다.
- ⑤ 모둠 친구들이 가고 싶은 날짜와 시간에 맞춰 언제든지 바로 찾아간다.

09 다음 답사 계획서의 ( ) 안에 들어갈 내용으로 알맞지 않은 것은 어느 것입니까? ( )

- 답사 목적: 우리 지역의 대표적인 문화유산 알아보기
- 답사 장소: 고창 선운사 대웅전
- 답사 날짜: 2000년 0월 0일
- 답사할 사람: 정우, 윤호, 주희, 정우 아버지
- 답사할 내용: ( )

- ① 옛날에는 어떤 방법으로 절을 지었을까?
- ② 자연 속 대웅전은 실제로 어떤 모습일까?
- ③ 사람들이 대웅전에서 하는 일은 무엇일까?
- ④ 대웅전의 불상 중 가장 비싼 것은 어느 것일까?
- ⑤ 옛날 사람들은 절을 짓는 데 어떤 재료를 사용했을까?

10 고창 선운사 대웅전에 도착하여 답사를 시작하기 전 다음과 같은 안내 지도를 이용하면 좋은 점은 무엇입니까? ( )



- ① 대웅전의 위치를 알 수 있다.
- ② 대웅전의 가치를 알 수 있다.
- ③ 대웅전의 실제 크기를 알 수 있다.
- ④ 대웅전에 사용한 장식을 알 수 있다.
- ⑤ 대웅전을 지을 때 사용되었던 재료를 알 수 있다.



11 문화유산을 답사하면서 지켜야 할 예절로 알맞은 것은 어느 것입니까? ( )

- ① 과자를 먹으면서 문화재를 관람한다.
- ② 관람이 허락된 곳만 들어가 관람한다.
- ③ 전시된 문화유산 아래에 쓰레기를 모아 놓는다.
- ④ 문화유산을 빨리 보려고 여기저기 뛰어다닌다.
- ⑤ 문화유산을 구석구석 만져 재료의 감촉을 확인한다.

12 문화유산을 답사할 때의 방법으로 알맞지 않은 것은 어느 것입니까? ( )

- ① 전체적인 모습을 감상한다.
- ② 문화유산을 직접 그려 본다.
- ③ 문화재의 한쪽 면만 자세히 관찰한 후 사진을 찍는다.
- ④ 안내판에 설명된 내용을 읽고 문화재의 의미를 생각해 본다.
- ⑤ 문화유산이 만들어진 시대에는 어떻게 사용되었는지 생각해 본다.

13 답사 보고서에 중점적으로 들어갈 내용으로 알맞은 것을 보기에서 모두 골라 기호를 쓰시오.



- ㉠ 느낀 점
- ㉡ 더 알고 싶은 점
- ㉢ 미리 조사할 내용
- ㉣ 새롭게 알게 된 점
- ㉤ 미리 연락할 공공 기관 전화번호

( )

[14~15] 다음 자료를 보고, 물음에 답하십시오.

전라북도 문화유산 안내도

김제 벽골제

고창 죽림리 고인돌

선자장

남한 광한루

14 위와 같은 문화유산 안내도를 만들 때 마지막에 해야 할 일은 무엇입니까? ( )

- ① 주제 정하기
- ② 문화유산 사진 붙이기
- ③ 문화유산 설명 글 쓰기
- ④ 소개 자료의 위치 나타내기
- ⑤ 안내도의 제목 쓰고 소개할 자료 배치하기

15 다음에서 설명하는 것을 위의 문화유산 안내도에서 찾아 쓰시오.

전통 부채를 만드는 기술로, 형태가 없는 문화유산이다.

( )

16 지역의 문화유산을 좀 더 많은 사람에게 알리기 위해 다음 자료는 어떤 방법으로 소개하고 있는 것입니까? ( )



- ① 문화유산 안내도
- ② 문화유산 역사 신문
- ③ 문화유산 소개 책자
- ④ 문화유산 사진 전시회
- ⑤ 문화유산 안내 포스터

17 문화유산 안내 포스터에 들어갈 내용으로 알맞지 않은 것은 어느 것입니까? ( )

- ① 문화유산의 이름
- ② 문화유산의 특징
- ③ 문화유산의 우수성
- ④ 문화유산을 관람한 사람들의 직업
- ⑤ 문화유산을 체험할 수 있는 장소나 시간

18 다음에서 설명하는 것은 무엇인지 쓰시오.



각 지역에서 문화유산을 보호하기 위해 스스로 참여하여 봉사한다. 이들은 문화재 주변 청소하기, 화재 감시, 홍보 활동 등을 한다.

( )

**중요** 19 문화유산을 소중히 여겨야 하는 까닭을 보기에서 모두 골라 기호를 쓰시오.

보기

- ㉠ 조상들에게 물려받았기 때문에
- ㉡ 우리의 역사가 담겨 있기 때문에
- ㉢ 다른 나라에 자랑해야 하기 때문에
- ㉣ 우리 조상들의 정신이 담겨 있기 때문에

( )

20 문화유산을 보호하기 위해 우리가 할 수 있는 일을 두 가지 고르시오. ( , )

- ① 문화유산을 자랑스럽게 생각한다.
- ② 문화유산을 아끼고 소중히 여긴다.
- ③ 문화유산에 대해 공부할 필요가 없다.
- ④ 문화유산 보호는 모두 문화재 지킴이에게 맡긴다.
- ⑤ 평소에는 문화유산에 관심을 두지 않고 특별한 때에만 관심을 갖는다.

### 문제 해결 전략

제시된 자료가 무엇인지 파악하기



자료에 나타난 문화유산이 무엇인지 파악하기



문화유산 안내도를 만드는 과정과 이 과정에서 배우게 될 태도에 대해 서술하기

### 핵심 키워드

- 문화유산 안내도
  - 문화유산의 위치, 시대, 특징 등이 담겨 있음.
- 문화유산 안내도를 만들며 배우게 될 태도
  - 문화유산의 우수성과 소중함을 알 수 있음.
  - 문화유산을 보호해야 한다는 생각을 가질 수 있음.

빈칸을 채우며  
서술형·논술형 문제의  
답안을 작성하는 연습을  
해 보세요!



다음 자료를 보고, 물음에 답하시오.

### 전라북도 문화유산 안내도

**김제 벽골제**  
우리나라에서 가장 오래된 저수지이다. 농사에 필요한 물을 저장하기 위해 흙으로 독을 쌓고 돌로 수문을 만들어 물이 필요한 만큼만 흐르도록 했다.

**고창 죽림리 고인돌**  
고인돌은 옛날 사람들의 돌무덤이다. 고창의 매산 마을에서 발견된 고인돌 400여개에서 당시의 생활 모습을 알 수 있다.

**선자장**  
고려 시대부터 전해오는 대표적인 공예품인 전통 부채를 만드는 기술과 그 기술을 가진 장인을 말한다.

**남원 광한루**  
조선 시대 정승이었던 황희가 남원에 왔을 때 지은 작은 누각이다. '광한'은 달나라 궁전을 뜻하며 춘향전의 주인공인 성춘향과 이몽룡이 이곳에서 처음 만났다고 한다.

1 옛날 사람들의 돌무덤이 많이 모여 있는 지역은 어디인지 위의 문화유산 안내도에서 찾아 쓰시오.

( )

2 위의 안내도를 만드는 과정을 알아보고, 문화유산을 직접 소개하는 활동을 통해 배울 점은 무엇인지 ( ) 안에 써넣으시오.

문화유산 안내도는 지역에 있는 중요한 문화유산의 ( ), 분포, 특징을 알려 주는 지도입니다. 문화유산 안내도를 만들 때 가장 먼저 해야 할 일은 ( )을(를) 정하는 것입니다. 무엇보다 우리 지역의 문화유산이 어디에 있는지, 어느 시대의 문화유산인지, 문화유산의 ( )이(가) 드러나도록 문화유산 안내도를 만들어야 합니다. 이러한 활동을 통해 문화유산의 ( )와(과) 소중함을 알고, 이를 ( )해야 한다는 생각을 가질 수 있습니다.

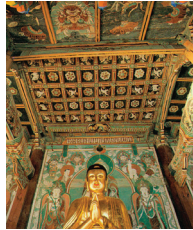


학교에서 출제되는 **서술형·논술형 평가**를 미리 준비하세요.

**실전 문제**

**[1~2]** 다음 자료를 보고, 물음에 답하시오.

**고창 선운사 대웅전**



▲ 선운사 대웅전 전경      ▲ 대웅전 불상 뒤쪽 벽화

답사하면서 선운사 대웅전은 언제 지어졌는지 문화 관광 해설사에게 여쭙어보았다. 선운사 대웅전은 신라 진흥왕 때 세워졌으며, 조선 성종 때 다시 지었으나 임진왜란 때 불에 타서 광해군 때 중건되었다고 알려 주셨다. 대웅전 안을 둘러보니 대웅전의 벽과 천장에는 부처님과 화려한 모습의 용이 그려져 있었다. 벽화가 매우 화려하고 아름다웠다.

**1** 위 문화유산의 답사 과정을 다음과 같이 정리하였습니다. (      ) 안에 알맞은 말을 써넣으시오.

- (1) 고창 선운사가 지어진 (      )와 유래 등 궁금한 점은 문화 관광 해설사에게 질문하였습니다.
- (2) (      )을(를) 자세히 관찰하고 어떤 재료와 장식이 사용되었는지 관찰하였습니다.

**2** 위 자료를 보고 다음 답사 보고서에 들어갈 내용을 쓰시오.

- (1) 선운사 대웅전의 벽면에 있는 그림을 무엇이라고 하는지 쓰시오.  
(      )
- (2) (1)에서 답한 것을 통해 알게 된 점  
\_\_\_\_\_

**3** 다음 자료를 보고, 물음에 답하시오.

• 경기도 수원 화성 소개 책자



• 인터넷 검색 내용

- 문화유산 이름: 수원 화성
- 만들어진 시대: 조선 정조 임금 때
- 특징: 유네스코 세계 유산으로, 정약용이 만든 거중기를 이용해 만들어졌다.

- (1) 문화유산이 만들어진 시기  
(      )
- (2) 소개 책자에 넣고 싶은 내용  
\_\_\_\_\_

**4** 다음 질문에 알맞은 내용을 두 가지 쓰시오.



문화유산을 소중히 여겨야 하는 까닭은 무엇입니까?

\_\_\_\_\_

\_\_\_\_\_

# 2

## 우리 지역의 역사적 인물

사회 76~95쪽

### ■ 주제망은?

주제에 대해 떠오르는 생각을 생각 그물로 나타내는 것입니다.

### ■ 조사할 주제를 위한 역할 나누기는?

- 조사할 주제: 예 장영실의 위대한 발명품을 찾아서
- 역할 나누기

이름	역할
윤재	장영실의 업적 정리하기
하윤	조사한 자료 정리하기
예은	발명품 사진 찍기
진주	장영실의 발명품과 관련된 장소 찾아보기

### ▶ 낱말 사전

**위인전** 뛰어난 사람에 대해 업적과 삶을 적은 글 또는 그런 책  
**문화유산** 조상들의 문화 중에서 후손들에게 물려줄 만한 가치가 있는 것

### 1 우리 지역의 역사적 인물 조사 계획 세우기

#### (1) 우리 지역의 역사적 인물 주제망 만들기(예 장영실)



#### (2) 조사할 인물에 대해 더 알고 싶은 내용을 정리해 조사할 주제 정하기

- ① 장영실의 발명품에는 어떤 것들이 있을까?
- ② 장영실이 발명품을 만들게 된 까닭은 무엇일까?
- ③ 장영실의 발명품이 훌륭한 까닭은 무엇일까?  
→ 조사할 주제: 장영실의 위대한 발명품을 찾아서

#### (3) 조사할 주제를 위한 역할 나누기

#### (4) 조사 계획서 작성하기: 주제, 활동 기간, 활동 내용, 활동 방법, 역할 나누기, 주의할 점 등을 기록합니다.

### 2 우리 지역의 역사적 인물 조사하기

#### (1) 책으로 알아보기

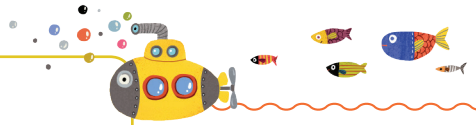
- ① 장영실의 **위인전**을 읽으면 장영실의 일생을 잘 알 수 있습니다.
- ② 과학책과 백과사전을 통해 장영실이 만든 발명품을 자세히 알 수 있습니다.

#### (2) 인터넷 검색으로 알아보기

- ① 장영실에 관한 신문 기사와 인터넷 백과사전에서 장영실의 발명품을 자세히 볼 수 있습니다.
- ② 장영실과 관련 있는 동영상을 볼 수 있습니다.

#### (3) 현장 체험으로 알아보기

- ① 역사적 인물과 관련된 **문화유산** 등을 직접 볼 수 있습니다.
- ② 문화 관광 해설사께 장영실의 일생을 직접 자세히 들을 수 있습니다.



### 3 우리 지역의 역사적 인물을 소개하는 자료 만들기

#### (1) 우리 지역의 역사적 인물을 소개하는 역할극 만들어 보기

##### ① 장영실 역할극 **대본**에 들어갈 내용

- 장영실이나 장영실과 관계 있는 등장인물이 있어야 합니다.
- 장영실의 일생과 업적이 드러나는 장면을 정해야 합니다.
- 대화 내용이 들어가야 합니다.

##### ② 장영실의 일생을 역할극으로 꾸민 대본

장영실의 스승이며, 장영실과 함께 세종의 천문대 사업을 이끌었습니다.

때: 조선 시대 / 장소: 궁궐 / 등장인물: 장영실, 세종 대왕, 이천, 백성들

- 중략 -

<장면 2> 양부일구와 자격루를 열심히 만드는 장영실

<장면 3> 장영실이 만든 물건을 보고 기뻐하는 세종 대왕과 백성들

장영실: 전하, 해시계인 양부일구와 물시계인 자격루를 만들었습니다.

세종 대왕: 훌륭하구나. 이제 많은 백성이 시간을 알 수 있겠구나!

백성들: 와, 이제 우리도 시간을 알 수 있다!

#### (2) 우리 지역의 역사적 인물을 소개하는 뉴스 만들어 보기

##### ① 장영실을 소개하는 뉴스에 들어갈 내용

- 장영실의 삶을 다룬 내용이 들어가야 합니다.
- 장영실의 발명품을 소개하는 내용이 들어가야 합니다.

##### ② 장영실의 발명품을 중심으로 장영실을 소개하는 뉴스

등장인물: 아나운서, 장영실 후손, 문화 관광 해설사, 교수

아나운서: (장영실 후손을 보며) 장영실은 어떤 사람이라고 생각하십니까?

장영실 후손: 장영실 할아버지는 훌륭한 과학자, 자랑스러운 조상입니다.

- 이하 생략 -

#### (3) 우리 지역의 역사적 인물을 **홍보**하는 노래 만들어 보기

##### ① 장영실과 관련된 노랫말에 들어가면 좋은 내용

- 장영실의 발명품을 알리는 내용
- 장영실이 노비의 신분을 이겨 내고 훌륭한 사람이 되는 과정
- 장영실을 기념하는 장소나 장영실이 우리 지역에 미친 영향

##### ② 장영실에 관한 내용을 노랫말로 만들어 우리 지역의 인물을 홍보하는 노래

풍당풍당 돌을 던지자	.....	우리 지역 출신 장영실
누나 몰래 돌을 던지자	.....	실력으로 노비 벗어나
넷물이 퍼져라 멀리멀리 퍼져라	.....	간~의, 혼천의, 양부일구, 자격루
건너편에 앉아서 나물을 씻는	.....	만들어서 보급해, 백성들 편해
우리 누나 손등을 간질어 주어라	.....	살기 좋게 만들어 훌륭해 감사해

#### ■ 우리 지역의 역사적 인물을 다양한 방법으로 소개하기는?

- 모둠별로 만든 소개 자료를 활용해 소개합니다.
- 다른 모둠의 발표를 들으면서 궁금한 내용을 정리해서 질문합니다.

#### ■ 우리 지역의 역사적 인물을 소개하는 활동 평가하기는?

- 자기 평가지와 동료 평가지 작성하며 활동 내용 평가해 보기
- 활동을 마친 후 활동 소감 이야기 하기

#### ■ 우리나라 화폐에 있는 인물의 출신 지역은?

- 백 원짜리 동전에 있는 이순신은 서울에서 태어나 어린 시절에는 충청남도 아산에서 주로 생활했습니다.
- 천 원권 지폐에 있는 이황은 경상북도 안동에서 태어났습니다.
- 오천 원권 지폐에는 이이가, 오만 원권 지폐에는 이이의 어머니인 신사임당이 있습니다. 두 사람은 모두 강원도 강릉에서 태어났습니다.
- 만 원권 지폐에 있는 세종 대왕은 서울에서 태어나서 생활했습니다.

#### 날말 사진

**대본** 연극의 상연이나 영화 제작에 있어서 기본이 되는 글

**홍보** 널리 알림. 또는 그 소식이나 보도



# 핵심 개념 문제



## 개념 1 우리 지역의 역사적 인물 조사 계획 세우기

- 1 우리 지역의 역사적 인물 주제망 만들기
- 2 조사할 인물에 대해 더 알고 싶은 내용을 정리해 조사할 주제 정하기
- 3 조사할 주제를 위한 역할 나누기
- 4 조사 계획서 작성하기

**01** 다음은 주제에 대해 떠오르는 생각을 생각 그물로 나타낸 것입니다. ○○○에 들어갈 알맞은 말을 쓰시오.



( )

**02** 우리 지역의 역사적 인물 조사 계획서에 들어갈 내용으로 알맞지 않은 것은 어느 것입니까?

( )

- |         |         |
|---------|---------|
| ① 주제    | ② 활동 기간 |
| ③ 활동 내용 | ④ 활동 방법 |
| ⑤ 자기 평가 |         |

## 개념 2 우리 지역의 역사적 인물 조사하기

- (1) 책으로 알아보기: 도서관에서 위인전을 찾아 읽으면 역사적 인물의 일생을 잘 알 수 있음.
- (2) 인터넷 검색으로 알아보기: 역사적 인물에 관한 신문 기사와 인터넷 백과사전에서 역사적 위인의 발명품을 자세히 볼 수 있음, 역사적 인물과 관련 있는 동영상을 볼 수 있음.
- (3) 현장 체험으로 알아보기: 역사적 인물과 관련된 문화유산 등을 직접 볼 수 있음, 문화 관광 해설사께 역사적 인물의 일생을 직접 자세히 들을 수 있음.

**03** 우리 지역의 역사적 인물을 조사하는 방법 중 ( ) 안에 들어갈 알맞은 말을 쓰시오.

영서네 모듬 친구들은 도서관에 가서 장영실의 ( )을(를) 찾아 읽으며 장영실의 일생을 살펴봤다.

( )

**04** 우리 지역의 역사적 인물을 조사할 때, 인터넷 검색으로 알아보는 방법으로 알맞지 않은 것을 두 가지 고르시오. ( , )

- ① 역사적 인물에 관한 신문 기사를 볼 수 있다.
- ② 역사적 인물과 관련 있는 동영상을 볼 수 있다.
- ③ 역사적 인물과 관련된 문화유산 등을 직접 볼 수 있다.
- ④ 역사적 인물에 관한 인터넷 백과사전 자료를 볼 수 있다.
- ⑤ 문화 관광 해설사께 역사적 인물의 일생을 직접 자세히 들을 수 있다.



**개념 3** 우리 지역의 역사적 인물을 소개하는 자료 만들기

- (1) 우리 지역의 역사적 인물을 소개하는 역할극 만들어 보기
- (2) 우리 지역의 역사적 인물을 소개하는 뉴스 만들어 보기
- (3) 우리 지역의 역사적 인물을 홍보하는 노래 만들어 보기

**05** 다음은 우리 지역의 역사적 인물을 소개하는 자료입니다. 어떤 방법으로 만든 것인지 쓰시오.

때: 조선 시대 / 장소: 궁궐

등장인물: 장영실, 세종 대왕, 이천, 백성들

〈장면 1〉 세종 대왕과 장영실의 만남  
 세종 대왕: 나라를 발전시킬 능력이 있는 훌륭한 인재를 추천해 보시오.  
 이천: 전하, 장영실이라는 손재주가 뛰어난 자가 있습니다.  
 세종 대왕: 그자를 데리고 오너라.  
 장영실: 전하, 제가 장영실입니다.  
 세종 대왕: 너의 뛰어난 재주를 발휘해 백성을 위한 발명품을 만들어 보아라.  
 장영실: 전하, 성은이 망극하옵니다. 최선을 다해 만들겠습니다.

( )

**06** 우리 지역의 역사적 인물을 소개하는 자료를 만들 때 주의할 점을 두 가지 고르시오.

( , )

- ① 역사적인 사실을 바탕으로 만든다.
- ② 인물의 일생과 업적이 잘 드러나도록 만든다.
- ③ 인물의 일생과 업적은 소개하지 않아도 된다.
- ④ 역사적 사실보다는 나의 느낌 위주로 만든다.
- ⑤ 인물의 일생과 업적을 거짓으로 꾸며서 만든다.

**개념 4** 우리 지역의 역사적 인물을 소개하며 활동 평가하기

- (1) 역사적 인물을 소개하는 발표를 들으면서 궁금한 내용을 정리해서 질문하기
- (2) 활동 과정을 스스로 평가하기
- (3) 활동 과정을 서로 평가하기
- (4) 활동을 마친 후 활동 소감 이야기하기

**07** 장영실을 소개하는 발표를 들을 때 질문 목록표에 들어갈 내용으로 알맞지 않은 것은 어느 것입니까? ( )

- ① 장영실의 업적은 무엇입니까?
- ② 요즘 주로 읽는 책은 무엇입니까?
- ③ 장영실의 훌륭한 점은 무엇입니까?
- ④ 장영실의 발명품은 당시 생활에 어떤 도움을 주었습니까?
- ⑤ 장영실이 만든 발명품 중 소개한 것 외에 무엇이 있습니까?

**08** 우리 지역의 역사적 인물을 소개하는 활동 후 스스로 또는 서로 평가할 때 들어갈 내용으로 알맞지 않은 것은 어느 것입니까? ( )

- ① 정보를 이해하기 쉽게 잘 전달했다.
- ② 모둠 친구들이 모두 함께 열심히 활동했다.
- ③ 전문적이고 어려운 내용이 들어가도록 발표했다.
- ④ 주제를 정해 다양한 방법으로 조사하고 발표했다.
- ⑤ 친구들과 협동하며 자료를 조사하고 함께 발표했다.

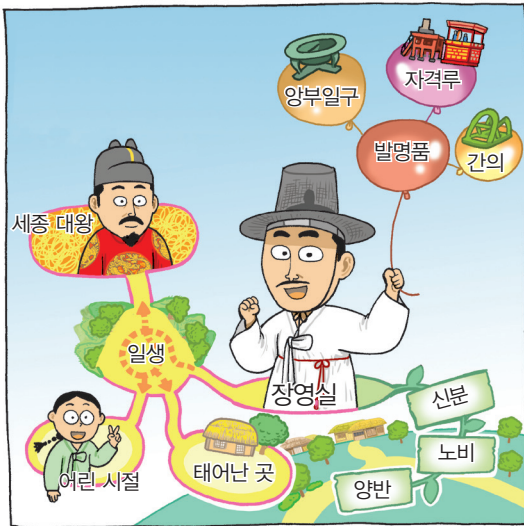
# 중단원 실전 문제

01 다음에서 설명하는 것은 무엇인지 쓰시오.

주제에 대해 떠오르는 생각을 생각 그물로 나타내는 것이다.

( )

[02~03] 다음 자료를 보고, 물음에 답하십시오.



02 위와 같은 활동을 하는 이유로 가장 알맞은 것은 어느 것입니까? ( )

- ① 우리 지역의 역사적 인물을 비판하는 시간을 갖기 위해
- ② 우리 지역의 역사적 인물을 소개하는 자료를 만들기 위해
- ③ 우리 지역의 역사적 인물과 관련된 다양한 설명을 듣기 위해
- ④ 우리 지역의 역사적 인물이 몇 명이나 되는지 알아보기 위해
- ⑤ 우리 지역의 역사적 인물과 관련하여 겪었던 일을 재미있게 꾸며 이야기하기 위해

03 위 자료를 보고 알아보고 싶은 내용을 다음과 같이 정리했을 때 어울리는 주제로 가장 알맞은 것은 어느 것입니까? ( )

- 효준: 장영실의 발명품에는 어떤 것들이 있을까?
- 성주: 장영실의 발명품이 훌륭한 까닭은 무엇일까?

- ① 장영실의 일생을 찾아서
- ② 장영실과 세종 대왕의 관계
- ③ 장영실의 어린 시절을 찾아서
- ④ 장영실이 살던 시대의 신분 제도
- ⑤ 장영실의 위대한 발명품을 찾아서

04 장영실의 발명품을 조사하기 위해 나는 역할로 알맞지 않은 것은 어느 것입니까? ( )

- ① 발명품 사진 찍기
- ② 조사한 자료 정리하기
- ③ 장영실의 업적 정리하기
- ④ 장영실의 어린 시절 친구 알아보기
- ⑤ 장영실의 발명품과 관련된 장소 찾아보기

[05~06] 다음 조사 계획서를 보고, 물음에 답하십시오.

주제	과학자 장영실의 ( ㉠ )
활동 기간	20△△년 △△월 △△일~△△월 △△일, 2주간
㉡	<ul style="list-style-type: none"> <li>• 장영실의 일생 조사하기</li> <li>• 장영실의 일생이 훌륭한 까닭 알아보기</li> </ul>
활동 방법	<ul style="list-style-type: none"> <li>• 도서관에서 장영실 위인전 찾아 읽기</li> <li>• 장영실 과학 동산에서 자료 수집하기</li> </ul>
역할 나누기	<ul style="list-style-type: none"> <li>• 윤지: 장영실의 일생 정리하기</li> <li>• 준수: 수집한 자료 정리하기</li> <li>• 미나: 조사할 장소 알아보기</li> <li>• 진우: 사진 찍기</li> </ul>
주의할 점	<ul style="list-style-type: none"> <li>• 모든 활동 계획은 모둠 친구들과 함께 세운다.</li> <li>• 자신의 역할에 책임감을 가진다.</li> </ul>

05 ㉠에 들어갈 알맞은 내용은 무엇인지 쓰시오.

( )

06 ㉠에 들어갈 내용으로 알맞은 말은 무엇인지 쓰시오.

( )

**중요**  
07 우리 지역의 역사적 인물을 조사하는 방법으로 알맞지 않은 것을 골라 기호를 쓰시오.

- ㉠ 책으로 알아보기
- ㉡ 현장 체험으로 알아보기
- ㉢ 인터넷 검색으로 알아보기
- ㉣ 다른 지역에 사는 친구에게 물어보기

( )

08 다음과 같은 우리 지역의 역사적 인물을 알아보는 방법은 무엇입니까? ( )



- ① 우리 지역의 역사적 인물과 관련된 책을 찾아본다.
- ② 우리 지역의 역사적 인물을 인터넷 검색으로 알아본다.
- ③ 우리 지역의 역사적 인물과 관련된 문화유산을 직접 본다.
- ④ 우리 지역의 역사적 인물과 관련된 기념관에 직접 가서 알아본다.
- ⑤ 우리 지역의 역사적 인물과 관련된 박물관에 직접 가서 알아본다.

09 위인전을 찾아 읽었을 때의 좋은 점을 바르게 이야기한 친구는 누구입니까? ( )

- ① 준영: 위인의 일생을 잘 알 수 있어.
- ② 영은: 위인과 관련된 동영상을 볼 수 있어.
- ③ 경준: 위인과 관련된 문화유산을 직접 볼 수 있어.
- ④ 헤민: 현장 체험으로 많은 정보를 알아낼 수 있어.
- ⑤ 효빈: 문화 관광 해설사께 위인의 일생을 직접 자세히 들을 수 있어.

10 ( ) 안에 들어갈 알맞은 말은 어느 것입니까? ( )

현준이네 모둠 친구들은 컴퓨터실에서 ( ) 검색으로 장영실의 발명품을 알아봤다.

- ① 현장
- ② 인터넷
- ③ 미술관
- ④ 음악 동산
- ⑤ 문화 관광 해설사

11 다음과 관련된 우리 지역의 인물을 조사하는 방법으로 알맞은 것은 어느 것입니까? ( )



- ① 위인전으로 알아보기
- ② 백과사전 자료 찾아보기
- ③ 현장 체험으로 알아보기
- ④ 도서관에 가서 알아보기
- ⑤ 인터넷 검색으로 알아보기



중요 12

현장 체험 학습을 하면서 우리 지역의 역사적 인물을 조사할 때 좋은 점으로 알맞은 것은 어느 것입니까? ( )

- ① 컴퓨터를 이용해 자료를 검색한다.
- ② 위인전을 읽으며 인물의 일생을 알아본다.
- ③ 도서관에서 자료를 찾으며 토의할 수 있다.
- ④ 과학책과 백과사전을 통해 더 자세히 알 수 있다.
- ⑤ 역사적 인물과 관련된 문화유산 등을 직접 볼 수 있다.



13 우리 지역의 역사적 인물을 조사할 때, 다음과 같은 활동에 대해 바르게 말한 친구는 누구입니까? ( )

미리 작성한 질문 내용을 문화 관광 해설사에게 여쭙는다. 설명을 적거나 동영상 찍는 것 또한 방법이다.

- ① 경연: 책으로 알아볼 때 하는 활동이야.
- ② 지선: 현장 체험을 갔을 때 하는 활동이야.
- ③ 서우: 백과사전 자료를 찾을 때 하는 활동이야.
- ④ 미현: 도서관에 가서 알아볼 때 하는 활동이야.
- ⑤ 성빈: 인터넷 검색으로 알아볼 때 하는 활동이야.

14 다음과 관련 있는 우리 지역의 역사적 인물을 소개하는 방법은 무엇입니까? ( )

- 대화 내용이 들어가야 한다.
- 역사적 인물의 일생과 업적이 드러나는 장면을 정해야 한다.
- 역사적 인물이나 역사적 인물과 관계 있는 등장인물이 있어야 한다.

- ① 뉴스 만들기
- ② 역할극 만들기
- ③ 현장 체험 학습하기
- ④ 도서관에서 책 읽기
- ⑤ 노랫말 바꾸어 부르기

15 다음 우리 지역의 역사적 인물을 소개하는 방법은 무엇입니까? ( )

때: 조선 시대 / 장소: 궁궐  
등장인물: 장영실, 세종 대왕, 이천, 백성들

<장면 1> 세종 대왕과 장영실의 만남  
 세종 대왕: 나라를 발전시킬 능력이 있는 훌륭한 인재를 추천해 보시오.  
 이천: 전하, 장영실이라는 손재주가 뛰어난 자가 있습니다.  
 세종 대왕: 그자를 데리고 오너라.  
 - 이하 생략 -

<장면 2> 양부일구와 자격루를 열심히 만드는 장영실  
 <장면 3> 장영실이 만든 물건을 보고 기뻐하는 세종 대왕과 백성들  
 장영실: 전하, 해시계인 양부일구와 물시계인 자격루를 만들었습니다.  
 세종 대왕: 훌륭하구나. 이제 많은 백성들이 시간을 알 수 있겠구나!  
 백성들: 와, 이제 우리도 시간을 알 수 있다!

- ① 책                      ② 뉴스                      ③ 노래
- ④ 몸짓                    ⑤ 역할극

[16~17] 다음 자료를 읽고, 물음에 답하시오.

등장인물: 아나운서, 장영실 후손, 문화 관광 해설사, 교수

아나운서: (장영실 후손을 보며) 장영실은 어떤 사람이라고 생각하십니까?

장영실 후손: 장영실 할아버지는 훌륭한 과학자, 자랑스러운 조상입니다.

아나운서: (문화 관광 해설사를 보며) 노비였던 장영실이 어떻게 과학자가 될 수 있었는지 설명해 주세요.

문화 관광 해설사: 장영실은 동래현에 소속된 노비였습니다. 하지만 뛰어난 손재주로 추천을 받아 벼슬을 하게 되었고 열심히 연구해 우수한 발명품을 만들 수 있었습니다.

아나운서: (교수를 보며) 장영실이 만든 발명품을 소개해 주세요.

교수: 해시계인 앙부일구와 물시계인 자격루가 있습니다. 장영실은 해와 물의 움직임을 이용해 많은 사람이 시간을 알 수 있는 시계를 만들었습니다.

- 이하 생략 -

16 위 자료는 우리 지역의 역사적 인물을 어떤 방법으로 소개하고 있는지 쓰시오.

( )

17 위 자료를 보고 알 수 있는 사실로 알맞은 것은 어느 것입니까? ( )

- ① 장영실이 만든 발명품
- ② 장영실과 아나운서의 관계
- ③ 장영실이 양반 신분이었다는 것
- ④ 장영실이 여러 가지 미술 작품을 만들었다는 것
- ⑤ 장영실이 만든 발명품은 오늘날 찾아볼 수 없다는 것

18 다음 우리 지역의 역사적 인물을 소개하는 방법으로 알맞은 것은 어느 것입니까? ( )

풍당풍당 돌을 던지자  
 누나 몰래 돌을 던지자  
 냇물아 퍼져라 멀리멀리 퍼져라  
 건너편에 앉아서 나물을 씻는  
 우리 누나 손등을 간질여 주어라  
 .....  
 우리 지역 출신 장영실  
 실력으로 노비 벗어나  
 간~의, 혼천의, 앙부일구, 자격루  
 만들어서 보급해, 백성들 편해  
 살기 좋게 만들어 훌륭해 감사해

- ① 역할극으로 만들기
- ② 뉴스로 만들어 소개하기
- ③ 노랫말을 바꾸어 부르기
- ④ 현장 체험 학습 다녀오기
- ⑤ 인터넷 검색으로 알아보기



19 우리 지역의 역사적 인물을 소개하는 자료를 만들 때 주의할 점을 두 가지 고르시오.

( , )

- ① 무조건 재미있게 만들어야 한다.
- ② 역사적인 사실을 바탕으로 만든다.
- ③ 일생과 업적이 잘 드러나게 만든다.
- ④ 누구나 알기 쉽게 만들 필요는 없다.
- ⑤ 자료 만들기에 관심 있고 잘하는 사람만 한다.

20 우리 지역의 역사적 인물을 소개하는 발표를 하거나 들을 때 주의할 점으로 알맞지 않은 것은 어느 것입니까? ( )

- ① 자신의 모듬 발표에만 집중한다.
- ② 다른 모듬의 발표에도 집중한다.
- ③ 발표를 듣고 궁금한 점을 질문한다.
- ④ 친구들끼리 질의·응답을 충분히 한다.
- ⑤ 질문 목록표에 질문할 내용을 정리해 본다.



# 서술형·논술형 평가 돋보기

## 연습 문제

### 문제 해결 전략

1단계	제시된 자료가 무엇인지 파악하기
↓	
2단계	자료에 나타난 역사적 인물에 대해 알아보는 방법 찾기
↓	
3단계	역사적 인물 관련 장소를 직접 찾아가는 방법을 통해 알 수 있는 점 서술하기

다음 우리 지역의 역사적 인물을 알아보는 방법을 보고, 물음에 답하시오.



1 위와 같이 우리 지역의 역사적 인물을 알아보는 방법은 무엇인지 쓰시오.  
( )

### 핵심 키워드

- 우리 지역의 역사적 인물을 알아보는 방법
  - 인물의 위인전을 찾아 읽어 보기
  - 인터넷 검색을 통해 알아보기
  - 현장 체험으로 알아보기(인물과 관련된 장소 찾아가기)

빈칸을 채우며  
서술형·논술형 문제의  
답안을 작성하는 연습을  
해 보세요!



2 위와 같은 활동을 하면서 알 수 있는 점은 무엇인지 ( ) 안에 알맞은 말을 써넣으시오.

역사적 인물과 관련된 ( ) 등을 직접 볼 수 있다.  
그리고 ( )께 역사적 인물의 ( )  
을(를) 직접 자세히 들을 수 있다.



학교에서 출제되는 서술형·논술형 평가를 미리 준비하세요.

**실전 문제**

**[1~2]** 다음을 보고, 물음에 답하시오.

〈조사 계획서〉

주제	과학자 장영실의 일생
활동 기간	20△△년 △△월 △△일~△△월 △△일, 2주간
활동 내용	<ul style="list-style-type: none"> <li>• 장영실의 일생 조사하기</li> <li>• 장영실의 일생이 훌륭한 까닭 알아보기</li> </ul>
활동 방법	㉠
㉡	<ul style="list-style-type: none"> <li>• 정우: 장영실의 일생 정리하기</li> <li>• 효준: 수집한 자료 정리하기</li> <li>• 준서: 조사할 장소 알아보기</li> <li>• 하경: 사진 찍기</li> </ul>
주의할 점	<ul style="list-style-type: none"> <li>• 모든 활동 계획은 모둠 친구들과 함께 세운다.</li> <li>• 자신의 역할에 책임감을 가진다.</li> </ul>

**[3~4]** 다음 자료를 보고, 물음에 답하시오.

〈우리 지역의 역사적 인물 소개 방법〉

때: 조선 시대 / 장소: 궁궐  
 등장인물: 장영실, 세종 대왕, 이천, 백성들

〈장면 1〉 세종 대왕과 장영실의 만남  
 세종 대왕: 나라를 발전시킬 능력이 있는 훌륭한 인재를 추천해 보시오.  
 이천: 전하, 장영실이라는 손재주가 뛰어난 자가 있습니다.  
 세종 대왕: 그자를 데리고 오너라.  
 장영실: 전하, 제가 장영실입니다.  
 세종 대왕: 너의 뛰어난 재주를 발휘해 백성을 위한 발명품을 만들어 보아라.  
 장영실: 전하, 성은이 망극하옵니다. 최선을 다해 만들겠습니다.

**1** 위 조사 계획서를 보고, 다음과 같이 정리하였습니다. ㉠에 들어갈 알맞은 말을 ( ) 안에 써넣으시오.

조사 계획을 세울 때 주제, 활동 기간, 활동 내용, 활동 방법, ( ), 주의할 점 등을 고려해야 한다.

**3** 위 자료를 보고, 다음과 같이 정리하였습니다. ( ) 안에 알맞은 말을 써넣으시오.

서영이네 모둠 친구들은 장영실의 일생을 ( )으로 만들었다.

**2** 위 조사 계획서를 참고로 하여, ㉡에 들어갈 알맞은 활동 방법을 쓰시오.

---



---



---



---

**4** 위와 같은 자료를 만들 때 주의할 점은 무엇인지 쓰시오.

---



---



---



---

# 대단원 정리 학습

빈칸을 채우며 이 단원의  
핵심 개념을 확인하세요.

## 1 우리 지역의 문화유산

1. 우리 지역의 문화유산에 대해 잘 알고 있는 사람을 만나 직접 궁금한 점을 물어보는 조사 방법을 (① )이라고 합니다.
2. 우리 지역의 문화유산이 있는 곳에 직접 가서 조사하는 방법을 (② ) (이)라고 합니다.
3. 우리 지역의 문화유산에는 석탑, 건축물, 책처럼 형태가 있는 (③ ) 문화재와 예술 활동이나 기술처럼 형태가 없는 (④ ) 문화재가 있습니다.
4. 문화유산 (⑤ )은(는) 지역에 있는 중요한 문화유산의 위치, 분포, 특징을 알려 주는 지도입니다.
5. 사람들은 지역의 문화유산을 보호하려고 문화재 지킴이가 되어 문화재 주변 청소, 화재 감시 등의 활동을 합니다.

## 2 우리 지역의 역사적 인물

1. 우리 지역의 역사적 인물에 대해 알아보려면 책을 찾아보거나, 역사적 인물과 관련 있는 박물관이나 과학 동산 같은 곳을 직접 찾아갑니다.
2. 우리 지역의 역사적 인물을 소개하는 방법으로는 역할극, 뉴스 만들어 소개하기, 노랫말 바꿔 불러보기 등이 있습니다.
3. 조선 시대 과학자 (⑥ )은(는) 양부일구와 자격루를 만들어 백성들이 시간을 알 수 있게 해 준 인물입니다.
4. (⑦ )은(는) 서울에서 태어나 어린 시절에는 충청남도 아산에서 주로 생활했으며, 임진왜란 때 조선 수군을 이끌고 바다에서 일본군을 물리친 장군입니다.
5. 지역을 대표하는 역사적 인물의 삶에 대해 알아보며 우리 지역에 대한 자부심을 느낄 수 있습니다.

정답 ① 면담 ② 답사 ③ 유형 ④ 무형 ⑤ 안내도 ⑥ 장영실 ⑦ 이순신



## 지역의 문화유산 및 역사적 인물에 대해 친구들과 이야기 나누기

- ① 다음 옛이야기를 읽고, 지네 모양의 밧줄을 만들어 줄다리기를 한 까닭을 써 봅시다.

\*기지사 줄다리기에 담긴 옛이야기

옛날 충청남도 당진의 어느 마을에 과거 시험만 보면 번번이 떨어지는 선비가 살았습니다. 과거 시험에 또 떨어진 선비는 울적한 마음을 달래려고 마을 뒷산에 올랐다가 천년 묵은 지네가 심술을 부려 마을에 재난이 자주 일어나고 자신도 과거 시험에 계속 떨어진다는 것을 알게 되었습니다.

어느 날 밤 선비의 꿈에 노인의 모습을 한 용이 나타나 “대보름날 밤 열두 시에 죽은 나무에서 꽃이 피고 그 속에서 아가씨가 나오면, 그 꽃에 불을 질러 꽃을 아가씨 입에 넣고 피하시오.” 라고 말했습니다.

다음 날 선비가 산에 올라가 꿈속에서 노인이 시킨 대로 하자 발이 열두 개 달린 구렁이가 나타나 천년 묵은 지네를 무찔렀습니다. 그날 밤 선비의 꿈에 노인이 다시 나타나 “그 지네는 죽었지만 암컷과 새끼들이 원수를 갚으려고 할 것이니, 지네 모양의 밧줄을 만들어 줄다리기를 하시오.”라는 말을 하고 사라졌습니다. 꿈에서 깨어난 선비는 노인이 시킨 대로 지네 모양으로 줄을 만들고, 마을 사람들을 모아 줄다리를 했습니다. 그러자 마을에 다시 평화가 찾아왔습니다.

이렇게 시작된 기지사 줄다리는 국가 지정 무형 문화재로 오늘날까지 이어지고 있습니다.

\*기지사: 충청남도 당진시 송악읍에 있는 마을인 기지시리를 부르는 말. 툄처럼 생긴 연못이 있다 하여 ‘툄모시’라고도 함.

예시 답안 죽은 지네의 암컷과 새끼들이 원수를 갚으려는 것을 막기 위해서입니다.

- ② 우리 지역의 역사적 인물을 골라 그 인물이 한 일이 잘 드러나도록 오른쪽과 같이 위인전 표지를 만들려고 합니다. 어떤 점을 강조해 표지를 만들 수 있는지 써 봅시다.



예시 답안 인물이 한 일을 제목으로 강조하거나, 그림으로 표현합니다.



# 대단원 마무리

01 다음과 같은 방법으로 우리 지역의 문화유산을 조사하기 위해 들어가 보면 좋은 누리집을 두 가지 고르시오. (     ,     )



- ① 경찰청 누리집
- ② 통계청 누리집
- ③ 문화재청 누리집
- ④ 지역 문화원 누리집
- ⑤ 지역 대형 할인점 누리집

02 다음 조사 방법의 장점에 대한 설명으로 알맞은 것은 어느 것입니까? (     )

문화유산이 있는 곳에 직접 찾아가 조사하기

- ① 시간과 비용을 절약할 수 있다.
- ② 다양한 것을 직접 경험할 수 있다.
- ③ 언제든지 필요한 정보를 얻을 수 있다.
- ④ 질문하여 궁금한 점을 즉시 해결할 수 있다.
- ⑤ 사진, 영상 자료에 대해 빠르게 이해할 수 있다.

**중요** 03 다음 중 문화재의 종류가 다른 하나는 어느 것입니까? (     )

- ① 불국사                            ② 판소리
- ③ 남한산성                        ④ 수원 화성
- ⑤ 『조선왕조실록』

04 다음 자료를 보아 알 수 있는 내용으로 알맞지 않은 것은 어느 것입니까? (     )

- ▲ 익산 미륵사지 석탑
- ▲ 판소리
- ▲ 김제 금산사 미륵전
- ▲ 고창 읍성
- ▲ 임실 필봉 농악
- ▲ 남원 실상사 수철화상탑

- ① 위 지역에는 유형 문화재만 있다.
- ② 전라북도의 문화유산 안내도이다.
- ③ 전주시에서는 판소리가 유명하다.
- ④ 익산시에서는 미륵사지 석탑을 볼 수 있다.
- ⑤ 문화유산을 통해 지역의 역사를 알 수 있다.

05 답사 계획서에서 다음과 같은 내용이 들어가야 할 곳은 어디입니까? (     )

- 면담하기                            • 사진 찍기                            • 관찰하기
- 그림 그리기                        • 동영상 찍기

- ① 준비물                              ② 답사 장소
- ③ 답사 날짜                          ④ 답사 방법
- ⑤ 주의할 점

**서술형** 06 답사 날짜를 정할 때 주의할 점은 무엇인지 쓰시오.

\_\_\_\_\_

\_\_\_\_\_

07 학생들이 답사할 때 해야 할 역할 나누기 내용으로 알맞지 않은 것은 어느 것입니까? ( )

- ① 문화재 사진 찍기
- ② 궁금한 점 질문하기
- ③ 문화재 그림 그리기
- ④ 답사 내용 기록하기
- ⑤ 문화재 전시 기획하기

**서술형**  
08 문화유산을 답사할 때 지켜야 할 예절을 두 가지 쓰시오.

---



---

09 다음 문화유산을 답사하는 방법으로 알맞지 않은 것은 어느 것입니까? ( )



▲ 선운사 대웅전

- ① 여러 방향에서 대웅전을 살펴본다.
- ② 대웅전과 주변 경관을 함께 감상한다.
- ③ 대웅전에 오는 관람객의 취미를 조사한다.
- ④ 궁금한 점을 문화 관광 해설사에게 질문한다.
- ⑤ 대웅전을 지을 때 어떤 재료와 장식을 사용했는지 자세히 관찰한다.

10 답사 보고서를 만들 때 중점적으로 들어갈 내용으로 알맞지 않은 것은 어느 것입니까? ( )

- ① 느낀 점
- ② 답사 날짜
- ③ 역할 나누기
- ④ 더 알고 싶은 점
- ⑤ 새롭게 알게 된 점

11 다음 문화유산을 통해 예상할 수 있는 김제 지역에 발달한 산업은 무엇입니까? ( )

김제 벽골제

우리나라에서 가장 오래된 저수지이다. 농사에 필요한 물을 저장하기 위해 흙으로 독을 쌓고 돌로 수문을 만들어 물이 필요한 만큼만 흐르도록 했다.



- ① 농업
- ② 광업
- ③ 어업
- ④ 상업
- ⑤ 수공업

12 다음 ( ) 안에 들어갈 알맞은 말을 쓰시오.

( ) 운동은 국민이 스스로 문화유산을 가꾸고 지키자는 생각에서 2005년 4월에 시작되었다. 현재는 전국적으로 6만 명 이상이 활동하며 문화유산을 보호하고 관리하는 활동과 홍보 활동을 한다.

( )

13 장영실의 발명품을 조사하기 위해 역할 나누기를 할 때 맡은 역할의 내용이 알맞지 않은 사람을 보기에서 찾아 쓰시오.

보기

- 민재: 조사한 자료 정리하기
- 정운: 장영실의 업적 정리하기
- 서영: 장영실의 발명품과 관련된 장소 찾아보기
- 우진: 장영실 과학 동산에 전시된 발명품을 보러오는 관람객 수를 시간별로 조사하기

( )



**14** <sup>중요</sup> 우리 지역의 역사적 인물에 대해 조사하는 방법으로 알맞지 않은 것은 어느 것입니까? ( )

- ① 위인전 읽기
- ② 백과사전 찾기
- ③ 인터넷 검색하기
- ④ 특별한 지형 답사하기
- ⑤ 박물관이나 기념관 등 역사적 인물과 관련 있는 곳 찾아가기

**15** 우리 지역의 역사적 인물에 대해 조사할 내용을 **보기** 에서 모두 골라 기호를 쓰시오.

**보기**

- ㉠ 인물이 한 일
- ㉡ 인물의 어린 시절
- ㉢ 인물과 다른 시대에 살았던 사람들의 삶
- ㉣ 인물이 살았던 지역의 한 해 인구수 변화

( )

**16** 현장 체험 학습으로 장영실에 대해 알아본 내용을 정리한 것 중 알맞지 않은 것은 어느 것입니까? ( )

친구들과 함께 장영실 과학 동산을 방문해 장영실이 만든 발명품에 관한 자료를 수집했고, 문화 관광 해설사께 장영실의 일생에 대한 설명도 들었다.

- ① 조선 세종 때의 과학자이다.
- ② 다양한 과학 기구를 만들었다.
- ③ 물건을 만드는 재주가 뛰어났다.
- ④ 동래현에 소속된 노비 신분이었다.
- ⑤ 신사임당의 아들로 조선의 학문 발전에 큰 역할을 하였다.

**17** 장영실을 소개하는 자료를 만들 때 주의할 점을 두 가지 고르시오. ( , )

- ① 역사적 사실을 바탕으로 만든다.
- ② 장영실이 잘못된 점을 부풀려서 소개한다.
- ③ 장영실의 일생과 업적이 잘 드러나야 한다.
- ④ 장영실이 한 일은 모두 잘한 일로 소개한다.
- ⑤ 장영실의 어린 시절을 무조건 특별하게 다룬다.

**18** 장영실의 일생을 역할극으로 만들 때 다음과 같은 장면에 들어갈 알맞은 내용은 무엇입니까? ( )

〈장면 3〉 장영실이 만든 물건을 보고 기뻐하는 세종 대왕과 백성들

- ① 성종을 만나다.
- ② 거북선을 만든다.
- ③ 『동의보감』을 쓰다.
- ④ 승려가 되어 새로운 길을 가다.
- ⑤ 해시계인 앙부일구와 물시계인 자격루를 만든다.

**19** 다음은 역사적 인물을 어떤 방법으로 소개하고 있는 것입니까? ( )

- 아나운서: (문화 관광 해설사를 보며) 혼천의는 어떤 발명품입니까?
- 문화 관광 해설사: 혼천의는 혼천시계의 일부로, 태양과 달의 위치를 알려 줍니다. 혼천의는 이후에 달력을 만드는 바탕이 되었습니다.

- ① 뉴스 만들기                      ② 노랫말 바꾸기
- ③ 마인드맵 만들기                ④ 안내 책자 만들기
- ⑤ 홍보 영상 만들기



**20** 다음은 노랫말을 바꿔 역사적 인물의 업적을 소개한 것입니다. ( ) 안에 들어갈 알맞은 노랫말을 쓰시오.

#

우리 지역 출신  
 세종 대왕  
 았으나 서나 백성들 생각  
 우리말이 중국과 달라  
 뜻이 통하지 않아 백성들이 불편해 하니  
 백성을 가르치는 바른 소리라는 뜻의  
 ( ) 만들어 우리글을 갖게 해주었지

( )

**23** 우리나라 화폐에 등장하는 인물 중 다음과 관련된 있는 것은 어느 것입니까? ( )

경상북도 안동에서 태어난 조선 시대의 학자로, 호는 퇴계이다.

- ①
- ②
- ③
- ④
- ⑤

**서울형**  
**21** 다음 장영실의 발명품은 당시 백성들에게 어떤 도움을 주었는지 쓰시오.

자격루는 물을 이용해 시간을 자동으로 알려 주는 시계로, 세종의 명령으로 장영실과 김조 등이 제작했다(1434년). 자격루는 경회루의 남쪽에 있는 보루각에 설치하였다.



\_\_\_\_\_

\_\_\_\_\_

**22** 다음에서 설명하는 인물은 누구인지 쓰시오.

- 백 원짜리 동전에 있는 인물이다.
- 임진왜란 때 거북선을 만들어 일본 수군을 물리치고 나라를 지켰다.
- 서울에서 태어나 어린 시절에는 충청남도 아산에서 주로 생활하였다.

( )

**서울형**  
**24** 우리 지역을 빛낸 인물로 신사임당을 추천한다면 그 까닭은 무엇인지 생각하여 쓰시오.

\_\_\_\_\_

\_\_\_\_\_

**25** 다음 질문에 대한 답으로 알맞은 것을 두 가지 고르시오. ( , )

다른 지역에 사는 친구가 우리 집에 놀러왔다. 우리 지역의 문화유산과 역사적 인물에 관심이 많은 친구를 어디로 데려가 무엇을 보여 주면 좋을까?

- ① 백화점
- ② 방송국
- ③ 놀이 공원
- ④ 문화유산 관련 축제
- ⑤ 역사적 인물이 태어난 곳



# 수행 평가 미리 보기



선생님의 출제 의도    우리 지역의 문화유산을 조사하여 소개하기



이 단원에서는 우리 지역을 대표하는 문화유산과 역사적 인물의 삶에 대해 공부하였습니다. 특히 지역의 문화유산과 역사적 인물의 삶에 대해 알려면 문화유산과 역사적 인물을 다양한 방법으로 조사할 줄 아는 능력이 필요합니다. 그리고 조사한 내용을 친구들에게 알릴 수 있는 소개 자료를 만들 줄 아는 능력도 필요합니다. 이처럼 수업 시간에 배운 교과 지식을 활용해 스스로 조사 학습을 할 수 있는지 알아보기 위해 이 문제를 출제했습니다.

수행 평가에서는 실제 사례를 통해 앞서 배운 핵심 개념을 잘 이해하고 있는지를 종합적으로 묻는 문제가 출제될 수 있으니, 늘 공부한 내용을 실생활에 접목시켜 생각해 보는 연습을 해 봅시다.

## 수행 평가 문제

① 우리 지역의 문화유산을 조사하고, 소개 자료를 만들어 봅시다.

‘문화재청 누리집’을 이용해 우리 지역의 문화유산에 대해 조사하기

1. 문화재청을 검색해 문화재청 누리집에 들어갑니다.
2. 문화재청 누리집에서 ‘문화유산’의 ‘우리 지역 문화재’를 선택합니다.
3. 주소 검색창에 내가 사는 지역을 선택한 뒤 ‘검색’을 누릅니다.
4. 찾고자 하는 문화유산의 종류를 선택하고 검색을 누르면 원하는 문화유산들이 정리되어 나타납니다.
5. 정리된 목록에서 조사하고자 하는 문화유산을 누르면 문화유산과 관련된 사진 및 영상 자료를 볼 수 있으며 자세한 설명도 볼 수 있습니다.

1    우리 지역의 대표적인 문화유산의 이름을 써 봅시다.

2    우리 지역의 문화유산은 언제, 누구에 의해 만들어졌는지 알아봅시다.

3    자신이 조사한 문화유산을 친구들에게 다양한 방법으로 소개해 봅시다.



평가 기준

잘함	보통	노력 요함
우리 지역의 대표적인 문화유산이 만들어진 시대적 배경과 특징 등 조사한 내용을 정리하고, 다양한 방법으로 소개 자료를 만들 수 있다.	우리 지역의 대표적인 문화유산이 만들어진 시대적 배경과 특징 등 조사한 내용을 정리할 수 있으나, 다양한 방법으로 소개 자료를 만드는 데 다소 어려움을 느낀다.	우리 지역의 대표적인 문화유산은 알고 있으나, 만들어진 시대적 배경과 특징 등 조사한 내용을 정리하지 못하고 소개 자료도 만들지 못한다.

수행 평가 예시 답안

1. 예 경북궁 근정전, 수원 화성, 안동 하회마을, 어진 박물관 등
2. 예 경북궁은 조선의 도읍지인 한양에 지어진 첫 궁궐로 이성계와 함께 조선 건국에 큰 역할을 한 정도전에 의해 설계되었습니다. 경북궁의 중심 건물인 근정전의 이름은 정도전이 지었는데, ‘근정’은 ‘세상의 일은 부지런하면 잘 다스려진다.’는 의미를 담고 있습니다. 경북궁은 태조 4년(1395)에 지었으나 임진왜란 때 불탔으며, 현재의 경북궁은 고종 4년(1867) 흥선 대원군이 다시 지은 건물입니다.
3. 근정전 소개 자료 그리기 예 근정전 포스터



수행 평가 꿀팁

어린이·청소년 문화재청 누리집을 이용하여 우리 지역의 문화재를 검색하려면?

문화재청 누리집(<http://www.cha.go.kr>) 접속하기 → 누리집 맨 위쪽에 있는 ‘어린이·청소년 문화재청’ 클릭하기 → 누리집 하단의 ‘우리 지역 문화재’ 클릭한 후 우리 지역의 문화재 검색하기



문화재청 누리집



어린이·청소년 문화재청 누리집



우리 지역의 문화재 검색